



โครงการอนุรักษ์พันธุกรรมพืชอันเนื่องมาจากพระราชดำริ  
สมเด็จพระเทพรัตนราชสุดาฯ สยามบรมราชกุมารี  
(อพ.สธ.)

รายงานการประชุม

คณะกรรมการโครงการอนุรักษ์พันธุกรรมพืชอันเนื่องมาจากพระราชดำริ  
สมเด็จพระเทพรัตนราชสุดาฯ สยามบรมราชกุมารี ครั้งที่ ๑/๒๕๕๙

และ

การประชุมคณะกรรมการอำนวยการจัดการประชุมวิชาการและนิทรรศการ

ทรัพยากรไทย : หวนดูทรัพย์สิ่งสินตน ครั้งที่ ๑/๒๕๕๙

วันพฤหัสบดีที่ ๓ มีนาคม พ.ศ. ๒๕๕๙ เวลา ๐๙.๓๐ - ๑๑.๓๐ น.

ณ ห้องประชุมอาคารรับรอง สำนักพระราชวัง พระราชวังดุสิต (สนามเสือป่า) กรุงเทพมหานคร

เริ่มประชุมเวลา ๙.๓๐ น.

นายแก้วขวัญ วัชโรทัย เลขาธิการพระราชวังในฐานะผู้อำนวยการโครงการอนุรักษ์พันธุกรรมพืชอันเนื่องมาจากพระราชดำริฯ มอบให้ ศ.ดร.ธีระ สุกตะบุตร กรรมการที่ปรึกษา อพ.สธ. ทำหน้าที่เป็นประธานการประชุมแทน ประธานการประชุมกล่าวขอบคุณหน่วยงานต่าง ๆ ที่เข้าร่วมสนองพระราชดำริ และได้มาเข้าร่วมประชุมคณะกรรมการโครงการอนุรักษ์พันธุกรรมพืชอันเนื่องมาจากพระราชดำริฯ ครั้งที่ ๑/๒๕๕๙ และการประชุมคณะกรรมการอำนวยการจัดการประชุมวิชาการและนิทรรศการทรัพยากรไทย : หวนดูทรัพย์สิ่งสินตน ครั้งที่ ๑/๒๕๕๙ ในครั้งนี้ พร้อมทั้งได้มอบหมายให้ นายพรชัย จุฑามาศ รองผู้อำนวยการโครงการอนุรักษ์พันธุกรรมพืชอันเนื่องมาจากพระราชดำริฯ เป็นผู้ดำเนินการประชุม ดังต่อไปนี้

วาระที่ ๑ เรื่องประธานแจ้งเพื่อทราบ

๑.๑ ประกาศแต่งตั้งคณะกรรมการ อพ.สธ. ระยะ ๕ ปีที่ห้า (ประกาศที่ อพ.สธ. ๕๒/๒๕๕๘)

นายพรชัย จุฑามาศ แจ้งที่ประชุมรับทราบประกาศแต่งตั้งคณะกรรมการโครงการอนุรักษ์พันธุกรรมพืชอันเนื่องมาจากพระราชดำริฯ ระยะ ๕ ปีที่ห้า (ประกาศที่ อพ.สธ. ๕๓/๒๕๕๘) ซึ่งเป็นฉบับปรับปรุงใช้แทนประกาศฉบับเดิม (ประกาศที่ อพ.สธ. ๒๕/๒๕๕๗) เนื่องจากได้มีหน่วยงานเข้าร่วมสนองพระราชดำริเพิ่มขึ้นจากเดิมโดยปัจจุบันมีหน่วยงานร่วมสนองพระราชดำริ อพ.สธ. ๑๕๒ หน่วยงาน

## ๑.๒ การจัดการประชุมวิชาการและนิทรรศการ ทรัพยากรไทย : หวนดูทรัพย์สินสิ่งสินตน ณ มหาวิทยาลัยขอนแก่น จังหวัดขอนแก่น

ในปี ๒๕๕๘ อพ.สธ. จะจัดงานประชุม การจัดการประชุมวิชาการและนิทรรศการ “ทรัพยากรไทย : หวนดูทรัพย์สินสิ่งสินตน” ครั้งที่ ๘ ณ มหาวิทยาลัยขอนแก่น จังหวัดขอนแก่น ระหว่างวันที่ ๒๓ - ๒๙ มีนาคม ๒๕๕๘ สมเด็จพระเทพรัตนราชสุดาฯ สยามบรมราชกุมารี ทรงพระกรุณาโปรดเกล้าโปรดกระหม่อมเสด็จพระราชดำเนินเป็นองค์ประธานเปิดงานการประชุมดังกล่าว ในวันที่ ๒๓ มีนาคม ๒๕๕๘ สำหรับกำหนดการรับเสด็จฯ นั้น ทาง อพ.สธ. จะร่วมกับกองพระราชพิธี สำนักพระราชวัง และเจ้าหน้าที่กรมราชองครักษ์ พิจารณาจัดทำกำหนดการรับเสด็จ และแจ้งให้หน่วยงานร่วมสนองพระราชดำริทราบต่อไป และในวันนี้เป็นการประชุมคณะกรรมการอำนวยการจัดการประชุมวิชาการและนิทรรศการ “ทรัพยากรไทย : หวนดูทรัพย์สินสิ่งสินตน” ครั้งที่ ๑/๒๕๕๘ ด้วย โดยรายละเอียดจะกล่าวในวาระที่ ๓ ต่อไป

## ๑.๓ การเตรียมการจัดงานประชุมวิชาการและนิทรรศการ สวนพฤษศาสตร์โรงเรียนและฐานทรัพยากรท้องถิ่นระดับภูมิภาค ครั้งที่ ๔

ทาง อพ.สธ. ร่วมกับกรุงเทพมหานคร ได้จัดงานประชุมวิชาการและนิทรรศการสวนพฤษศาสตร์โรงเรียนและฐานทรัพยากรท้องถิ่น ระดับภูมิภาคครั้งที่ ๔ ระหว่างวันที่ ๒๙ กรกฎาคม - ๒ สิงหาคม ๒๕๕๘ ณ สนามเสือป่า ขอเรียนเชิญหน่วยงานร่วมสนองพระราชดำริมาร่วมงานในวันดังกล่าว

## วาระที่ ๒ สรุปผลการดำเนินงานประจำปีงบประมาณ พ.ศ.๒๕๕๘ ของ อพ.สธ. และหน่วยงานที่ร่วมสนองพระราชดำริ

นายพรชัย จุฑามาศ มอบให้ ดร.ปิยรัชฎ์ ปริญาพงษ์ เจริญทรัพย์ เลขานุการคณะกรรมการ อพ.สธ. ดำเนินการประชุมในวาระที่ ๒ เลขานุการคณะกรรมการ อพ.สธ. กล่าวสรุปความก้าวหน้าในการดำเนินงานกิจกรรมต่าง ๆ ของ อพ.สธ. และหน่วยงานร่วมสนองพระราชดำริ ประจำปี ๒๕๕๘ ดังนี้

ทาง อพ.สธ. ได้ส่งหนังสือถึงหน่วยงานร่วมสนองพระราชดำริ อพ.สธ. ให้จัดส่งผลการดำเนินงานประจำปีงบประมาณ พ.ศ. ๒๕๕๘ (ตุลาคม ๒๕๕๗ - กันยายน ๒๕๕๘) มาถึง อพ.สธ. เพื่อรวบรวมจัดทำเล่มรายงานผลการดำเนินงานประจำปีงบประมาณ พ.ศ. ๒๕๕๘ ทูลเกล้าฯ ถวาย สมเด็จพระเทพรัตนราชสุดาฯ สยามบรมราชกุมารี จำนวน ๒ เล่ม แบ่งเป็น ๑) รายงานการดำเนินงานเจ้าหน้าที่ อพ.สธ. จำนวน ๑ เล่ม และ ๒) รายงานผลการดำเนินงานหน่วยงานร่วมสนองพระราชดำริ จำนวน ๑ เล่ม พร้อมแนบบันทึกข้อมูล ซึ่งบรรจุไฟล์การดำเนินงานโดยละเอียดของ อพ.สธ. และหน่วยงานที่ร่วมสนองพระราชดำริ พร้อมตัวอย่างงานที่ได้คัดเลือกจากหน่วยงานร่วมสนองพระราชดำริ นำมาเป็นตัวอย่างเป็นแต่ละกิจกรรม โดยรายงานฉบับสมบูรณ์นั้น ทาง อพ.สธ. จะนำขึ้นเว็บไซต์ อพ.สธ. [www.rspg.or.th](http://www.rspg.or.th) เพื่อให้หน่วยงานร่วมสนองพระราชดำริสามารถดาวน์โหลดได้ต่อไป

โครงการของ อพ.สธ. ที่ดำเนินการในปีงบประมาณ ๒๕๕๘ ตามแนวทางการดำเนินงานตามแผนแม่บทระยะ ๕ ปีที่ห้า (๑ ตุลาคม ๒๕๕๔- ๓๐ กันยายน ๒๕๕๙) มีจำนวน ๑๖๖ โครงการ สำหรับจำนวนโครงการของหน่วยงานที่ร่วมสนองพระราชดำริมีจำนวนโครงการที่ปรากฏอยู่ในแผนแม่บทของหน่วยงาน มีจำนวนทั้งสิ้น ๑,๙๒๘ โครงการ โดยทาง อพ.สธ. ได้รับรายงาน ๑,๗๘๗ โครงการ

เป้าหมายของ อพ.สธ. คือ เพื่อพัฒนาบุคลากร ในการอนุรักษ์พัฒนาทรัพยากรพันธุกรรมพืช ให้เกิดประโยชน์ถึงมหาชนชาวไทย โดยมีวัตถุประสงค์เพื่อให้เข้าใจและเห็นความสำคัญของพันธุกรรมพืช ให้ร่วมมือร่วมปฏิบัติ จนเกิดผลประโยชน์ถึงมหาชนชาวไทย และให้มีระบบข้อมูลพันธุกรรมพืช สื่อถึงกันได้ทั่วประเทศ โดย

ฝ่ายเลขานุการฯ โครงการอนุรักษ์พันธุกรรมพืชอันเนื่องมาจากพระราชดำริฯ

มีแนวทางการดำเนินงาน ๓ กรอบ ๘ กิจกรรม ภายใต้ฐานทรัพยากร ๓ ฐาน ในแผนแม่บทระยะ ๕ ปีที่ทำนี้อพ.สธ. ดำเนินงานเพื่อหาแนวทางและสนับสนุนให้ประชาชนเรียนรู้ทรัพยากรในท้องถิ่นว่ามีอะไรบ้าง นำไปสู่การอนุรักษ์ทรัพยากรท้องถิ่นและใช้ประโยชน์ทรัพยากรนั้นให้ยั่งยืน และเป็นการสร้างจิตสำนึกในการรักษาทรัพยากร ดังพระราชกระแสของสมเด็จพระเทพรัตนราชสุดาฯ สยามบรมราชกุมารี “การรักษาทรัพยากร คือการรักษาชาติ รักแผ่นดิน”

เมื่อวันที่ ๑๓ ตุลาคม ๒๕๕๘ ที่ผ่านมา ที่ศูนย์อนุรักษ์พันธุกรรมพืช อพ.สธ. คลองไผ่ สมเด็จพระเทพรัตนราชสุดาฯ สยามบรมราชกุมารี ทรงเสด็จฯ อาคารพิพิธภัณฑ์ ที่ยังไม่ได้เปิดอย่างเป็นทางการ ขณะนี้อยู่ในระหว่างการปรับปรุง ทาง อพ.สธ. ได้นำงาน ๒๕ ปี ของ อพ.สธ. ไปจัดแสดงไว้ สมเด็จพระเทพรัตนราชสุดาฯ สยามบรมราชกุมารี ทรงลงพระนามในพระฉายาลักษณ์ โดยมีนายพรชัย จุฑามาศ รองผู้อำนวยการโครงการอนุรักษ์พันธุกรรมพืชอันเนื่องมาจากพระราชดำริฯ ได้นำชมเสด็จฯ อาคารพิพิธภัณฑ์

ตั้งแต่ปี ๒๕๓๕ - ๒๕๕๘ จำนวนหน่วยงานที่เข้าร่วมสนองพระราชดำริ แบ่งเป็น ๓ ส่วน ได้แก่

๑. หน่วยงานที่ร่วมสนองพระราชดำริ ที่มีคณะกรรมการดำเนินงานโดยพระราชานุญาต และมีหัวหน้าแต่ละหน่วยงานฯ เป็นประธาน จำนวน ๑๕๒ หน่วยงาน มีหน่วยงานที่เข้าร่วมสนองพระราชดำริเพิ่มเติมในปี พ.ศ. ๒๕๕๘ จำนวน ๙ หน่วยงาน ได้แก่ กรมส่งเสริมคุณภาพสิ่งแวดล้อม มหาวิทยาลัยนราธิวาสราชนครินทร์ จังหวัดตาก จังหวัดกระบี่ มหาวิทยาลัยแม่ฟ้าหลวง จังหวัดบึงกาฬ จังหวัดสุพรรณบุรี จังหวัดพังงา และ มูลนิธิฟื้นฟูทรัพยากรทะเลสยาม

๒. สมาชิกสวนพฤกษศาสตร์โรงเรียนจำนวน ๒,๔๔๒ แห่ง (เพิ่มขึ้น ๒๔๑ แห่ง) ดำเนินงานสวนพฤกษศาสตร์โรงเรียน

๓. สมาชิกองค์กรปกครองส่วนท้องถิ่น องค์การบริหารส่วนตำบล และเทศบาลตำบล จำนวน ๓๔๗ แห่ง (เพิ่มขึ้น ๒๙๒ แห่ง) ดำเนินงานสำรวจและจัดทำฐานทรัพยากรท้องถิ่น

รายงานผลการดำเนินงานประจำปีงบประมาณ พ.ศ. ๒๕๕๘ แบ่งตามกิจกรรม ดังนี้

### กรอบการเรียนรู้ทรัพยากร

#### กิจกรรมที่ ๑ กิจกรรมปกป้องพันธุกรรมพืช

๑. การปฏิบัติงานโดยเจ้าหน้าที่อพ.สธ. ในพื้นที่ของ อพ.สธ. และพื้นที่ของหน่วยงานที่ร่วมสนองพระราชดำริ ๒๐ ครั้ง (อาจปฏิบัติงานร่วมกับชมรมคณะปฏิบัติงานวิทยาการ อพ.สธ.)
๒. การปฏิบัติงานโดยหน่วยงานที่ร่วมสนองพระราชดำริในพื้นที่ปกป้องพันธุกรรมพืชของหน่วยงานนั้น ๆ เอง ๓๙ หน่วยงาน (๑๓๓ โครงการ)
๓. พื้นที่ปกป้องพันธุกรรมพืช อพ.สธ. ประมาณ ๑๐๐,๐๐๐ ไร่

ตัวอย่างการดำเนินงานโดยนักวิชาการและเจ้าหน้าที่ อพ.สธ.

- การสำรวจบริเวณพื้นที่ปกป้องพันธุกรรมพืช อพ.สธ. สวนสัตว์อุบลราชธานี จังหวัดอุบลราชธานี ระหว่างเดือน มกราคม - กันยายน ๒๕๕๘ ประกอบด้วยโครงการย่อยต่าง ๆ ดังนี้

๑. โครงการการสำรวจและเก็บตัวอย่างพรรณไม้
๒. โครงการการสำรวจเก็บรวบรวมพันธุกรรมพืช
๓. โครงการการสำรวจความหลากหลายของพืชวงศ์หญา
๔. เก็บตัวอย่างใบพืชที่จะนำไปทดลองทำชาสมุนไพรและวิเคราะห์สารสำคัญ

ฝ่ายเลขานุการฯ โครงการอนุรักษ์พันธุกรรมพืชอันเนื่องมาจากพระราชดำริฯ

ตัวอย่างการดำเนินงานในกิจกรรมปกป้องพันธุ์กรรมพืช  
โดยหน่วยงานร่วมสนองพระราชดำริ อพ.สธ.

**กลุ่ม G1 หน่วยบัญชาการทหารพัฒนา**

พื้นที่ปกป้องพันธุ์กรรมพืช อพ.สธ. สนองพระราชดำริโดยหน่วยบัญชาการทหารพัฒนา เขาวังเขมร การรักษาพื้นที่และปกป้องพื้นที่ธรรมชาติ ป้องกันการบุกรุกทำลายพันธุ์กรรมพืช สนับสนุนการอนุรักษ์พันธุ์กรรมพืชดั้งเดิม ซึ่งจะนำมาใช้ศึกษาและใช้ประโยชน์ต่อไปเมื่อมีความพร้อม การจัดชุดลาดตระเวนและจุดตั้งตรวจ

**กลุ่ม G3 กรมทรัพยากรธรณี**

**การศึกษาและอนุรักษ์แหล่งธรณีวิทยา**

การศึกษาและอนุรักษ์แหล่งธรณีวิทยา เพื่อสนับสนุนการอนุรักษ์และปกป้องแหล่งทรัพยากรธรรมชาติของประเทศ ดำเนินการทั่วประเทศรวม ๖๘ แห่ง เช่น เกาะตะรุเตา

**กลุ่ม G6 มหาวิทยาลัยเทคโนโลยีราชมงคลอีสาน**

- โครงการสำรวจความหลากหลายสัตว์ในพื้นที่ปกป้องพันธุ์กรรมพืชฯ มหาวิทยาลัยเทคโนโลยีราชมงคลอีสาน พื้นที่เป้าหมายบริเวณป่าในพื้นที่ปกป้องฯ พันธุ์กรรมพืชหนองระเวียง ต.หนองระเวียง อ.เมือง จ.นครราชสีมา เป็นป่าเต็งรัง ขนาดพื้นที่ ๑,๐๐๐ ไร่ พบแมลง อาทิเช่น ตั๊กแตน ตัวงช้าง จักจั่น จิ้งหรีด เป็นต้น

- โครงการสำรวจความหลากหลายของเห็ดในพื้นที่ปกป้องพันธุ์กรรมพืช อพ.สธ. หนองระเวียง จากการสำรวจในช่วงเดือนตุลาคม ๒๕๕๗ – เดือนธันวาคม ๒๕๕๗ และในช่วงเดือนกรกฎาคม – เดือนกันยายน ๒๕๕๘ พบเห็ดจำนวน ๒๓๐ ตัวอย่าง

**กลุ่ม G8 จังหวัดนครราชสีมา**

โครงการอนุรักษ์พันธุ์กรรมพืชอันเนื่องมาจากพระราชดำริงานปกป้องทรัพยากรท้องถิ่น โดยเทศบาลตำบลโคกกรวด โดยกำหนดขอบเขตพื้นที่และสำรวจทรัพยากรในพื้นที่ปกป้องทรัพยากร พื้นที่ ๑๕ ไร่ ๙๖ ตารางวา

**กลุ่ม G10 ศูนย์ศึกษาการพัฒนาภูพานอันเนื่องมาจากพระราชดำริ**

- โครงการ การป้องกันดูแลรักษาพื้นที่ ๑๐๐ ไร่ ทำแนวกันไฟระยะทาง ๒ กิโลเมตร
- โครงการสำรวจ บันทึกพิกัด GPS เพื่อจัดทำรหัสประจำต้นไม้ แปลงละ ๑ ไร่ จำนวน ๑๐ แปลง
- โครงการสำรวจติดตามและศึกษาการเปลี่ยนแปลงของระบบนิเวศ ๑๐๐ ไร่ จำนวน ๑๒ ครั้ง/ปี

**กลุ่ม G10 ศูนย์ศึกษาการพัฒนาอ่าวคุ้งกระเบนอันเนื่องมาจากพระราชดำริ**

โครงการปกป้องรักษาพันธุ์กรรมพืชป่าชายเลนและป่าชายหาดในพื้นที่ศูนย์ศึกษาการพัฒนาอ่าวคุ้งกระเบนอันเนื่องมาจากพระราชดำริ เป็นโครงการต่อเนื่องโดยดำเนินการดูแลรักษาพื้นที่ปกป้องพันธุ์กรรมพืชป่าชายเลนและป่าชายหาดพื้นที่ ๑,๑๒๒ ไร่ ไม่ให้ถูกบุกรุกพื้นที่และลักลอบตัดไม้ทำลายป่า

**กิจกรรมที่ ๒ กิจกรรมสำรวจเก็บรวบรวมพันธุ์กรรมพืช**

๑. การปฏิบัติงานโดยเจ้าหน้าที่ อพ.สธ. ในพื้นที่ของ อพ.สธ. และพื้นที่เป้าหมายของหน่วยงานที่ร่วมสนองพระราชดำริ ๑๒ ครั้ง (ร่วมกับชมรมคณะปฏิบัติงานวิทยาการ อพ.สธ.)

๒. การปฏิบัติงานโดยหน่วยงานที่เข้าร่วมสนองพระราชดำริ ในพื้นที่เป้าหมายของหน่วยงานนั้น ๆ  
เอง ๒๒ หน่วยงาน (๒๑๗ โครงการ)

ตัวอย่างการดำเนินงานโดยนักวิชาการและเจ้าหน้าที่ อพ.สธ.

๑. การสำรวจเก็บรวบรวมพืชอนุรักษ์ อพ.สธ. ในเขตจังหวัดภาคเหนือตอนบนของประเทศไทย เช่น จังหวัดลำปาง จังหวัดเชียงใหม่ จังหวัดเชียงราย จังหวัดแพร่ จังหวัดน่าน และจังหวัดแม่ฮ่องสอน ได้แก่ มะกิง น้อยหน้าเครือ และ ตีนช้างดอย
๒. การสำรวจเก็บรวบรวมพันธุ์ผักอินู ในโครงการศึกษาวิจัยผักอินูเพื่อเข้าสู่ธุรกิจ

ตัวอย่างการดำเนินงานในกิจกรรมสำรวจเก็บรวบรวมพันธุกรรมพืช  
โดยหน่วยงานที่ร่วมสนองพระราชดำริ

กลุ่ม G2 องค์การพิพิธภัณฑ์วิทยาศาสตร์แห่งชาติ

-โครงการสำรวจและเก็บรวบรวมพันธุกรรมพืช สัตว์ และทรัพยากรอื่นๆ ภายใต้ชื่อโครงการ การสำรวจทรัพยากรชีวภาพหมู่เกาะและทะเลไทย ความหลากหลายชนิดของสัตว์เสี่ยงสูญพันธุ์

วัตถุประสงค์

๑. เพื่อศึกษาความหลากหลาย (Species Diversity) และการแพร่กระจาย (Distribution) ของทรัพยากรกายภาพและชีวภาพ ในเขตพื้นที่หมู่เกาะและทะเลของประเทศไทย
๒. เพื่อจัดทำฐานข้อมูลประกอบการค้นคว้าวิจัย รวมถึงใช้ในการจัดการทรัพยากรให้เกิดประโยชน์สูงสุดสืบต่อไป

-โครงการสำรวจและเก็บรวบรวมพันธุกรรมพืช สัตว์ และทรัพยากรอื่นๆ ภายใต้ชื่อโครงการ การสำรวจทรัพยากรชีวภาพหมู่เกาะและทะเลไทย ความหลากหลายชนิดของปลิงทะเล

วัตถุประสงค์

๑. เพื่อศึกษาความหลากหลาย (Species Diversity) และการแพร่กระจาย (Distribution) ของทรัพยากรกายภาพและชีวภาพ ในเขตพื้นที่หมู่เกาะ และทะเลของประเทศไทย
๒. เพื่อจัดทำฐานข้อมูลประกอบการค้นคว้าวิจัย รวมถึงใช้ในการจัดการ ทรัพยากรให้เกิดประโยชน์สูงสุดสืบต่อไป

-โครงการสำรวจและเก็บรวบรวมพันธุกรรมพืช สัตว์ และทรัพยากรอื่นๆ ภายใต้ชื่อโครงการ การสำรวจความหลากหลายชนิดของแมลงในพื้นที่ป่าปกปักพันธุกรรมพืช อพ.สธ.- องค์การสวนสัตว์ในพระบรมราชูปถัมภ์ (สวนสัตว์อุบลราชธานี) ความหลากหลายชนิดของแมลงอันดับตึกแตนและจิ้งหรีด

วัตถุประสงค์

เพื่อทราบชนิดของแมลงบางกลุ่ม ในพื้นที่ป่าปกปักพันธุกรรมพืช อพ.สธ.-องค์การสวนสัตว์ในพระบรมราชูปถัมภ์ (สวนสัตว์อุบลราชธานี)

กลุ่ม G4 สถาบันวิจัยวิทยาศาสตร์และเทคโนโลยีแห่งประเทศไทย

-โครงการสำรวจและเก็บข้อมูลภูมิปัญญาท้องถิ่นวัฒนธรรมต่างๆ ที่ใช้ทรัพยากรธรรมชาติ สถาบันวิจัยสิ่งแวดล้อมสะแกกราช

-โครงการสำรวจและเก็บข้อมูลภูมิปัญญาท้องถิ่นวัฒนธรรมต่างๆ ที่ใช้ทรัพยากรธรรมชาติ สถานีวิจัยสิ่งแวดล้อมสะแกราช

#### กลุ่ม G5 จุฬาลงกรณ์มหาวิทยาลัย

โครงการความหลากหลายทางชนิดของหึ่งห้อย นิเวศวิทยา การอนุรักษ์และการท่องเที่ยวเชิงนิเวศ

#### กลุ่ม G5 มหาวิทยาลัยสงขลานครินทร์

โครงการสำรวจพรรณปลาหมึกบริเวณคาบสมุทรไทย พบปลาหมึกกระดองลายเสือ ปลาหมึกสายลายดาว ปลาหมึกหูช้าง และ หอยวงช้างกระดาดเล็ก แพร่กระจายในทะเลอ่าวไทยและทะเลอันดามัน

#### กลุ่ม G6 มหาวิทยาลัยราชภัฏนครราชสีมา

โครงการเก็บรวบรวมตัวอย่างพรรณไม้และจัดทำทะเบียนพรรณไม้ในมหาวิทยาลัยราชภัฏนครราชสีมา

#### กลุ่ม G6 มหาวิทยาลัยราชภัฏพิบูลสงคราม

โครงการสำรวจและรวบรวมพรรณทรัพยากรในรัศมีไม่เกิน ๕๐ กิโลเมตร ดำเนินงานร่วมกับองค์กรบริหารส่วนท้องถิ่นตำบลจอมทอง อำเภอเมือง จังหวัดพิษณุโลก สำรวจพบพืช จำนวน ๖๒ วงศ์ ๑๐๔ ชนิด ทรัพยากรทางชีวภาพ จำนวน ๙ ชนิด ทรัพยากรทางสัตว์ จำนวน ๗ ชนิด ทรัพยากรทางภูมิปัญญาของท้องถิ่นรวม ๖ ประเภท

#### กลุ่ม G6 มหาวิทยาลัยเทคโนโลยีราชมงคลอีสาน

โครงการการสำรวจพันธุ์พืชให้สีย้อมไหมในจังหวัดสุรินทร์

๑. สำรวจภาพรวมของป่า ๒ ป่า คือ ป่าโคกเต็ง ป่าชุมชนตำบลท่าสว่าง และป่าเกียนตาสินริมน้ำชี บ้านโคกสวาย หมู่ ๑๘ ตำบลท่าสว่าง อำเภอเมืองสุรินทร์ จังหวัดสุรินทร์
๒. สำรวจพันธุ์พืชโดยวิธีการสุ่มพื้นที่ (พบพันธุ์พืชให้สีย้อมไหม จำนวน ๓๐ ชนิด ๒๒ วงศ์)

#### กลุ่ม G6 มหาวิทยาลัยราชภัฏเพชรบุรี

โครงการสำรวจความหลากหลายและเก็บรวบรวมพันธุกรรมพืช ศึกษารวบรวมพรรณไม้ในสวนพฤกษศาสตร์เพชรบุรี มหาวิทยาลัยราชภัฏเพชรบุรี จำนวนทั้งหมด ๗๖ ชนิด

#### กลุ่ม G6 มหาวิทยาลัยราชภัฏสกลนคร

โครงการสำรวจความหลากหลายทางชีวภาพของผีเสื้อและแมลงในหนองหาร ดอนสวรรค์ จังหวัดสกลนคร พบผีเสื้อและแมลงได้ ๔ อันดับ ๖ วงศ์ ๑๗ สกุล ๒๗ ชนิด และไม่สามารถจำแนกชนิดได้จำนวน ๔ ชนิด

#### กลุ่ม G8 กรุงเทพมหานคร

การสำรวจเก็บรวบรวมพันธุกรรมพืชควรรค่าแก่การอนุรักษ์ในพื้นที่กรุงเทพมหานคร โดยสำนักงานสวนสาธารณะ สำนักสิ่งแวดล้อม และสำนักงานเขตดำเนินการสำรวจพันธุกรรมพืชควรรค่าแก่การอนุรักษ์ในพื้นที่ความรับผิดชอบ พบพืชอนุรักษ์ตั้งแต่เริ่มดำเนินการสำรวจถึงปัจจุบัน จำนวน ๑,๘๗๘ ต้น

### กลุ่ม G8 จังหวัดนครราชสีมา

โครงการอนุรักษ์พันธุกรรมพืชอันเนื่องมาจากพระราชดำริ งานสำรวจทรัพยากรท้องถิ่น โดยเทศบาลตำบลโคกกรวด ดำเนินการเก็บข้อมูลพื้นฐาน เก็บข้อมูลการประกอบอาชีพ เก็บข้อมูลด้วยภาพถ่ายในท้องถิ่น เก็บข้อมูลประวัติหมู่บ้าน วิถีชุมชน จำนวน ๖ ชุมชน

### กลุ่ม G10 ศูนย์ศึกษาการพัฒนาภูพานอันเนื่องมาจากพระราชดำริ

-สำรวจรวบรวมพันธุ์พืชที่มีค่า หายาก จำนวน ๑๒ ชนิด เช่น เทียนคอย ส่องฟ้าดง เป็นต้น  
-รวบรวมตัวอย่างพรรณไม้แห้ง (แยกชิ้นส่วน กิ่ง ลำต้น ใบ ผลเมล็ด รากหรือหัวและเปลือก) จำนวน ๑๕๐ ตัวอย่าง เช่น มะก่องข้าว มะพอก กระเจียว เปล้าน้อย เป็นต้น

### กลุ่ม G10 ศูนย์ศึกษาการพัฒนาห้วยฮ่องไคร้อันเนื่องมาจากพระราชดำริ

การสำรวจเห็ดป่าในพื้นที่ศูนย์ศึกษาการพัฒนาห้วยฮ่องไคร้อันเนื่องมาจากพระราชดำริ ผลการดำเนินงานพบชนิดของเห็ดป่าที่รับประทานได้ จำนวน ๕ วงศ์ ๗ สกุล ๑๘ ชนิด เช่น เห็ดแดง เห็ดขม้นน้อย เห็ดฟานน้ำตาลแดง เห็ดโคนข้าวตอก เห็ดฟงหมูใหญ่ เห็ดถ่าน เป็นต้น

### กิจกรรมที่ ๓ กิจกรรมปลูกรักษาพันธุกรรมพืช

๑. การปฏิบัติงานโดยเจ้าหน้าที่ อพ.สธ. ในพื้นที่ของ อพ.สธ. ๔๒ ครั้ง
๒. การปฏิบัติงานโดยหน่วยงานที่เข้าร่วมสนองพระราชดำริในพื้นที่ปลูกรักษาพันธุกรรมพืชของหน่วยงานนั้น ๆ เอง ๗๒ หน่วยงาน (๒๗๙ โครงการ)
๓. จำนวนพื้นที่ปลูกรักษาพันธุกรรมพืช ๑๒,๐๐๐ ไร่

ตัวอย่างการดำเนินงานโดยนักวิชาการและเจ้าหน้าที่ อพ.สธ.

การดำเนินงานกิจกรรมปลูกรักษาพันธุกรรมพืชแบ่งเป็น ๒ ส่วนดังนี้

๑. พื้นที่ต่างๆทั่วประเทศของอพ.สธ. และพื้นที่ของหน่วยงานที่เข้าร่วมสนองพระราชดำริโดยที่มีเจ้าหน้าที่อพ.สธ. ไปปฏิบัติงาน ได้แก่

- ๑.๑ พื้นที่ศูนย์วิจัยและพัฒนาการเกษตรที่สูงเชียงราย จ.เชียงราย
- ๑.๒ พื้นที่บริเวณเกาะแสมสาร อ.สัตหีบ จ.ชลบุรี
- ๑.๓ พื้นที่เขาหมาจอ อ.สัตหีบ จ.ชลบุรี
- ๑.๔ พื้นที่ศูนย์อนุรักษ์พันธุกรรมพืชฯ อพ.สธ. คลองไผ่ ต.คลองไผ่ อ.สีคิ้ว จ.นครราชสีมา
- ๑.๕ พื้นที่ปลูกพันธุกรรมพืชภาคใต้ อ.ท่าแซะ จ.ชุมพร
- ๑.๖ พื้นที่ อพ.สธ. อ.วังม่วง จ.สระบุรี
- ๑.๗ พื้นที่ อพ.สธ. อ.ตากฟ้า จ.นครสวรรค์
- ๑.๘ พื้นที่ อพ.สธ. - กองทัพอากาศ พระมหาธาตุเจดีย์ ดอยอินทนนท์ อ.จอมทอง จ.เชียงใหม่

๒. พื้นที่ อพ.สธ. สวนจิตรลดา พระราชวังดุสิต กรุงเทพมหานคร

- ๒.๑ หน่วยปฏิบัติการขยายพันธุ์พืชโดยการเพาะเลี้ยงเนื้อเยื่อพืช
- ๒.๒ หน่วยปฏิบัติการเก็บรักษาพันธุกรรมพืชโดยการเพาะเลี้ยงเนื้อเยื่อพืช
- ๒.๓ หน่วยปฏิบัติการเมล็ดพันธุ์พืช
- ๒.๔ หน่วยปฏิบัติการเพาะชำอนุรักษ์พันธุกรรมพืช

๒.๕ หน่วยปฏิบัติการเพาะชำเพาะเลี้ยงเนื้อเยื่อพืช

๒.๖ หน่วยปฏิบัติการชีวโมเลกุลพืช ฝ่ายวิชาการ อพ.สธ.

**ตัวอย่างการดำเนินงานในกิจกรรมปลูกรักษาพันธุ์กรรมพืช  
ของหน่วยงานร่วมสนองพระราชดำริ อพ.สธ.**

**กลุ่ม G1 กองทัพอากาศ**

โครงการธนาคารเมล็ดพันธุ์พืช อพ.สธ. – ทอ. โดยจัดทำเป็นห้องเก็บรักษาเมล็ดพันธุ์พืชใต้พระมหาธาตุพนมพลภูมิสิริตอยอินทนนท์ จ.เชียงใหม่ พื้นที่ ๑,๕๐๐ ตารางเมตร

**กลุ่ม G3 กรมอุทยานแห่งชาติ สัตว์ป่า และพันธุ์พืช**

แปลงอนุรักษ์ไม้ดอกหอมอุทยานแห่งชาติเขาสก จังหวัดสุราษฎร์ธานี

- ดำเนินการปลูกรวบรวมและขยายพันธุ์ไม้ดอกหอม
- ดำเนินการสำรวจและซ่อมบำรุงพันธุ์ไม้ดอกหอมที่คงเหลือภายในแปลง จำนวน ๒๐ วงศ์ ๔๕ ชนิด ๒๕๐ ต้น

**กลุ่ม G4 องค์การเภสัชกรรม**

โครงการการจัดการสวนสมุนไพร-ไม้หอม

**กลุ่ม G4 องค์การอุตสาหกรรมป่าไม้**

โครงการรวมใจรักดีปลูกมเหสักข์-สักสยามินทร์ ณ สวนป่าพบบพระ จ.ตาก ปลูกด้วยระบบวนเกษตร โดยให้เกษตรกรดูแลรักษา และสวนป่าได้ดำเนินการวัดความเจริญเติบโต และป้องกันไฟป่า

**กลุ่ม G4 สถาบันวิจัยวิทยาศาสตร์และเทคโนโลยีแห่งประเทศไทย**

โครงการธนาคารเชื้อพันธุ์กรรมพืช ณ ดอยเชียงดาว จังหวัดเชียงใหม่ และดอยตุง จังหวัดเชียงราย

**กลุ่ม G5 มหาวิทยาลัยอุบลราชธานี**

- โครงการแปลงรวบรวมพันธุ์ไม้ผลพื้นเมือง
- โครงการสวนบัวเฉลิมพระเกียรติ

**กลุ่ม G6 มหาวิทยาลัยเทคโนโลยีราชมงคลศรีวิชัย**

โครงการอนุรักษ์ปาล์มพื้นบ้านภาคใต้ (คณะเกษตรศาสตร์) ศึกษาวิธีขยายพันธุ์ ปลูกแปลง และดูแลรักษา

**กลุ่ม G6 มหาวิทยาลัยราชภัฏสุราษฎร์ธานี**

โครงการเพาะเลี้ยงขยายพันธุ์หม้อข้าวหม้อแกงลิงเพื่อการอนุรักษ์ การเพาะเลี้ยงเมล็ดหม้อข้าวหม้อแกงลิงในสภาพปลอดเชื้อ ดำเนินงานเพาะเลี้ยงเมล็ดหม้อข้าวหม้อแกงลิง จำนวน ๕ ชนิด

**กลุ่ม G6 มหาวิทยาลัยเทคโนโลยีราชมงคลอีสาน**

โครงการศึกษาการเจริญเติบโตและการอนุรักษ์ทำยายม่อม



ปรับพื้นที่ให้เหมาะสมต่อการปลูกทำายม่อมประมาณ ๒ ไร่ เพิ่มเติมจากปีงบประมาณ ๒๕๕๗  
ทำายม่อมที่รวบรวมไว้ในแปลงพบ ๓ สายพันธุ์ คือ

๑. พันธุ์สีม่วง
๒. พันธุ์สีเขียว ในจังหวัดสุรินทร์
๓. พันธุ์สีเขียวจากภาคตะวันออกเฉียง (ตราด ชลบุรี )

#### กลุ่ม G8 กรุงเทพมหานคร

การขยายพันธุ์พืชควรรักษาแก่การอนุรักษ์เพื่อปลูกหรือแลกเปลี่ยนหรือแจกจ่ายพันธุ์กรรมดำเนินการ  
เพาะเลี้ยงเนื้อเยื่อกล้วยไม้หายากของไทย สำหรับแจกจ่ายผู้ที่มีความสนใจ เช่น ช่างพลาย ช่างแดง ช่างเผือก เอื้อง  
แปรงสีพื้น เอื้องมะลิ เข็มแดง แคทลียา ฯลฯ จำนวน ๓๑,๕๐๐ ต้น ดำเนินการโดยสำนักพัฒนาสังคม

#### กลุ่ม G8 จังหวัดประจวบคีรีขันธ์

โครงการขยายพันธุ์ไม้สำคัญจังหวัดประจวบคีรีขันธ์เพาะกล้าไม้ ขยายพันธุ์ไม้สำคัญของจังหวัด  
ประจวบคีรีขันธ์เพาะกล้าไม้ ดังนี้

๑. จันทน์หอม ๖๒๐ กล้า
๒. มะริด ๑๕๙ กล้า
๓. เกด ๒๑ กล้า

#### กลุ่ม G8 จังหวัดสุราษฎร์ธานี

ปีงบประมาณ ๒๕๕๘ เข้าปฏิบัติงานรับผิดชอบและบำรุงรักษาในพื้นที่ที่แบ่งเป็นแหล่งศึกษาเรียนรู้  
จำนวน ๑๔ แปลง

๑. งานพัฒนาโครงสร้างพื้นฐาน
๒. งานบำรุงรักษา
๓. งานรวบรวมพันธุ์กรรม และพัฒนาพันธุ์กรรมพืช

#### กลุ่ม G10 ศูนย์ศึกษาการพัฒนาภูพานอันเนื่องมาจากพระราชดำริ

เพาะขยายพันธุ์พันธุ์กรรมพืช จำนวน ๖๘ ชนิด ๕,๐๐๐ กล้า ตัวอย่างเช่น หวาน้ำ อินทิน้ำ พะยูง  
มะค่า

#### กรอบการใช้ประโยชน์

กิจกรรมที่ ๔ กิจกรรมอนุรักษ์และใช้ประโยชน์พันธุ์กรรมพืช

๑. การปฏิบัติงานโดยเจ้าหน้าที่ อพ.สธ. ๗๓ ครั้ง มีงานวิจัย ๕๐ เรื่อง
๒. การปฏิบัติงานโดยหน่วยงานที่เข้าร่วมสนองพระราชดำริเป็นโครงการวิจัยต่าง ๆ ของหน่วยงาน  
นั้น ๆ เอง ๕๕ หน่วยงาน (๔๔๔ โครงการ)

ตัวอย่างการดำเนินงานโดยนักวิชาการและเจ้าหน้าที่ อพ.สธ.

๑. งานศึกษาริวิจัย โดย ฝ่ายวิชาการ อพ.สธ.  
- งานศึกษาสถานวิทยาพืชมะเข็ญ

- งานพัฒนาเครื่องหมายโมเลกุลชนิดไมโครแซทเทลไลท์ในเปราะราสี (*Kaempferia larsenii*) โดยเจ้าหน้าที่หน่วยปฏิบัติการชีวโมเลกุลพืช ฝ่ายวิชาการ อพ.สธ.

- งานวิจัยและพัฒนาเทคนิคการย้อมใหม่และฝ้ายด้วยพืชชนิดใหม่โดยเจ้าหน้าที่ฝ่ายวิชาการ อพ.สธ. ศูนย์อนุรักษ์พันธุกรรมพืช อพ.สธ. คลองไผ่

๒. งานศูนย์การเรียนรู้ อนุรักษ์ พัฒนา และใช้ประโยชน์ทรัพยากรอย่างยั่งยืนสู่เศรษฐกิจพอเพียง (อพ.สธ. คลองไผ่)

๓. งานอนุรักษ์และใช้ประโยชน์ในพื้นที่

- ศูนย์อนุรักษ์พันธุกรรมพืช อพ.สธ. ต.คลองไผ่ อ.สีคิ้ว จ.นครราชสีมา
- พื้นที่ อพ.สธ. อำเภอดงพญาเย็น จังหวัดนครสวรรค์
- พื้นที่ อพ.สธ. อำเภอน้ำหนาว จังหวัดจันทบุรี
- พื้นที่ อพ.สธ. แปลง ๙๐๕ จังหวัดกาญจนบุรี

ตัวอย่างการดำเนินงานกิจกรรมอนุรักษ์และใช้ประโยชน์พันธุกรรมพืช

โดยหน่วยงานที่ร่วมสนองพระราชดำริ

#### กลุ่ม G1 กองทัพอากาศ

- การติดตามสภาพอุณหภูมิและความชื้นสัมพัทธ์ เพื่อใช้ในการเก็บเมล็ดพันธุ์
- การศึกษาประเมินอุณหภูมิอากาศและความชื้นสัมพัทธ์เพื่อออกแบบสภาวะห้องเก็บเมล็ดพันธุ์ที่เหมาะสม

#### กลุ่ม G3 องค์การสวนสัตว์ในพระบรมราชูปถัมภ์

- โครงการศึกษาลายพิมพ์ดีเอ็นเอพืชวงศ์ขิงบางชนิด โดยเทคนิค RAPD (Random – amplified Polymorphic DNA)

- โครงการศึกษาความสัมพันธ์ทางพันธุกรรมของแฉล้ม ( *Leiolepis belliana* ) ที่ปล่อยคืนสู่ธรรมชาติในพื้นที่โครงการ อพ.สธ.-ทร. อ.สัทหีบ และ อพ.สธ. - สวนสัตว์เปิดเขาเขียว อ. ศรีราชา จ.ชลบุรี

#### กลุ่ม G4 องค์การเภสัชกรรม

โครงการแปรรูปสมุนไพรคุณภาพเพื่อใช้ในโรงงาน ตัวอย่างเช่น พรหมมิ

#### กลุ่ม G4 กรมวิทยาศาสตร์บริการ

โครงการวิเคราะห์ทดสอบส่วนประกอบของกรดไขมันพืชอนุรักษ์ มะกั้ง (*Hodosonia* sp. รหัส HOD-001)

#### กลุ่ม G4 องค์การส่งเสริมกิจการโคนมแห่งประเทศไทย

โครงการวิจัยและพัฒนาผลิตภัณฑ์โยเกิร์ตผสมมะเขือ

#### กลุ่ม G5 จุฬาลงกรณ์มหาวิทยาลัย

บทบาทของพรอพอลิสผึ้ง พันธุ์ *Apis mellifera* ต่อการตายของเซลล์มะเร็งเต้านม BT-474

#### กลุ่ม G5 มหาวิทยาลัยสวนดุสิต

โครงการการพัฒนาผลิตภัณฑ์สบู่เหลวและแป้งน้ำลดแบคทีเรียที่มีส่วนผสมสารสกัดสมุนไพรอินทนิลน้ำ

**กลุ่ม G5 มหาวิทยาลัยรามคำแหง**

โครงการศึกษาพันธุกรรมไลเคน และราที่ก่อให้เกิดไลเคน

**กลุ่ม G6 มหาวิทยาลัยเทคโนโลยีราชมงคลศรีวิชัย**

โครงการการออกแบบและพัฒนาการผลิตแผ่นอัดจากเส้นใยตาลโตนด (คณะวิศวกรรมศาสตร์)

**กลุ่ม G6 มหาวิทยาลัยราชภัฏนครราชสีมา**

โครงการแปรรูปผลิตภัณฑ์จากพืชท้องถิ่นร่วมกับโปรตีนไหม

๑. เพื่อศึกษาข้อมูลพืชท้องถิ่นที่มีประโยชน์และนำมาพัฒนาเป็นผลิตภัณฑ์
๒. เพื่อจัดทำผลิตภัณฑ์จากการแปรรูปพืชท้องถิ่นร่วมกับโปรตีนไหม

**กลุ่ม G6 มหาวิทยาลัยราชภัฏเพชรบุรี**

โครงการสารพฤกษเคมีและฤทธิ์ต้านมะเร็งของพืชในวงศ์ Caparaceae จากเขตพื้นที่ป่าโป่งสลอด ได้พืชที่ใช้เป็นตัวอย่างในการวิจัยทั้งหมด ๕ ชนิด

**กลุ่ม G6 มหาวิทยาลัยราชภัฏนครศรีธรรมราช**

การพัฒนาตำรับอาหารจากชะคราม ตัวอย่างเช่น แกงไข่มุกชะคราม ชะครามผัดปู ท่อหมกชะคราม

**กลุ่ม G10 ศูนย์ศึกษาการพัฒนาห้วยฮ่องไคร้อันเนื่องมาจากพระราชดำริ**

- การศึกษาการใช้ประโยชน์ผักเชียงดา เช่น การทำชาจากผักเชียงดา
- การศึกษาลักษณะทางสัณฐานวิทยาของน้ำเต้า

**กิจกรรมที่ ๕ กิจกรรมศูนย์ข้อมูลพันธุกรรมพืช**

๑. งานศูนย์ข้อมูลพันธุกรรมพืช อพ.สธ. สวนจิตจรดดา ปฏิบัติงานโดยเจ้าหน้าที่ อพ.สธ. ๘ ฐานข้อมูล
๒. การปฏิบัติงานโดยหน่วยงานที่เข้าร่วมสนองพระราชดำริเป็นโครงการจัดทำฐานข้อมูลต่าง ๆ ของหน่วยงานนั้น ๆ ๕๔ หน่วยงาน (๘๙ โครงการ)

ตัวอย่างการดำเนินงานโดยนักวิชาการและเจ้าหน้าที่ อพ.สธ.

งานที่ดำเนินงานโดยศูนย์ข้อมูลพันธุกรรมพืช อพ.สธ.

- ๑.๑ งานบันทึกข้อมูล/ดูแลฐานข้อมูล
- ๑.๒ งานฐานข้อมูลทะเบียนพรรณไม้สวนพฤกษศาสตร์โรงเรียน
- ๑.๓ โครงการฐานข้อมูลพรรณไม้ในบัญชียาหลักแห่งชาติในโปรแกรม MS Access
- ๑.๔ งานฐานข้อมูลความก้าวหน้าโครงการงานวิจัย ผลงานสำรวจทรัพยากรในพื้นที่ต่างๆ ของคณะปฏิบัติการ อพ.สธ.-หน่วยงานร่วมสนองพระราชดำริในระบบงานฐานข้อมูล Access
- ๑.๕ งานฐานข้อมูลหนังสือขออนุญาตจากหน่วยงานร่วมสนองพระราชดำริ และฐานข้อมูลการขอซื้อสิ่งมีชีวิตชนิดใหม่
- ๑.๖ งานฐานข้อมูลสมาชิกสวนพฤกษศาสตร์โรงเรียน
- ๑.๗ งานฐานข้อมูลสมาชิกงานฐานทรัพยากรท้องถิ่น

- ๑.๘ ระบบจัดเก็บข้อมูลงานฐานทรัพยากรท้องถิ่น
- ๑.๙ ฐานข้อมูลตัวอย่างพรรณไม้ในพิพิธภัณฑ์พืช
- ๑.๑๐ ฐานข้อมูลภาพพรรณไม้
- ๑.๑๑ ฐานข้อมูลพรรณไม้เพื่องานสวนพฤกษศาสตร์โรงเรียน
- ๑.๑๒ การใช้โปรแกรมระบบบริการงานห้องสมุด

**ตัวอย่างการดำเนินงานในกิจกรรมศูนย์ข้อมูลพันธุกรรมพืช  
โดยหน่วยงานที่ร่วมสนองพระราชดำริ**

**กลุ่ม G2 สถาบันสารสนเทศทรัพยากรน้ำและการเกษตร (องค์การมหาชน)**

- โครงการจัดทำระบบฐานข้อมูลทะเบียนพรรณไม้ชุมชน โดยมีวัตถุประสงค์ คือ

- ๑. อนุรักษ์พืชพรรณและความหลากหลายทางชีวภาพของท้องถิ่น
- ๒. สร้างแหล่งความรู้ในชุมชนและระบบฐานข้อมูลพรรณไม้ชุมชน เกิดการเชื่อมโยงข้อมูลในระบบเดียวกันเป็นเครือข่ายความรู้พันธุกรรมพืชในแต่ละท้องถิ่น
- ๓. สร้างรายได้ ยกระดับคุณภาพชีวิตของคนในชุมชน
- ๔. เชื่อมโยงความรู้ทางวิทยาศาสตร์และการประยุกต์ใช้เทคโนโลยีสารสนเทศเข้ากับภูมิปัญญาของท้องถิ่น
- ๕. สร้างเครือข่ายชุมชน เยาวชน หน่วยงานท้องถิ่น ที่มีจิตสำนึกในการอนุรักษ์พันธุกรรมพืชชุมชน

**กลุ่ม G3 กรมทรัพยากรธรณี**

การจัดทำศูนย์ข้อมูลทางธรณีวิทยา/แหล่งธรณีวิทยา จัดทำฐานข้อมูลแหล่งอนุรักษ์ธรณีวิทยาที่ได้รับการศึกษา/ประเมินคุณค่าทางวิชาการ บริเวณจังหวัดสตูลและจังหวัดอื่นๆ ทั่วประเทศ รวม ๑๐๐ ข้อมูล ในระบบสารสนเทศ

**กลุ่ม G4 องค์การอุตสาหกรรมป่าไม้**

โครงการจัดทำฐานข้อมูลช่างไทย

**กลุ่ม G4 สำนักงานพัฒนาเศรษฐกิจจากฐานชีวภาพ (องค์การมหาชน)**

โครงการรวบรวมข้อมูลภูมิปัญญาท้องถิ่น

**กลุ่ม G5 มหาวิทยาลัยสวนดุสิต**

โครงการการพัฒนาฐานข้อมูล รวบรวมพรรณไม้ป่าสีม่วงเพื่อเป็น application การใช้ประโยชน์ในรูปแบบพืชสมุนไพรและอาหาร

**กลุ่ม G6 มหาวิทยาลัยราชภัฏอุตรดิตถ์**

โครงการศูนย์ข้อมูลความหลากหลายทางชีวภาพท้องถิ่น

**กลุ่ม G6 มหาวิทยาลัยเทคโนโลยีราชมงคลอีสาน**

โครงการจัดทำฐานข้อมูลความหลากหลายทางชีวภาพ ภูมิปัญญาท้องถิ่นและวัฒนธรรมของโครงการ อพ.สธ.-มทร.อีสาน โดยการจัดทำเว็บไซต์ฐานข้อมูลความหลากหลายทางชีวภาพ ภูมิปัญญาท้องถิ่นและวัฒนธรรม สำหรับของโครงการอนุรักษ์พันธุกรรมพืชอันเนื่องมาจากพระราชดำริฯ (อพ.สธ.-มทร.อีสาน)

### กลุ่ม G6 มหาวิทยาลัยราชภัฏเพชรบุรี

โครงการการสร้งฐานข้อมูลพืชท้องถิ่นจังหวัดเพชรบุรี ได้ฐานข้อมูลพันธุ์ไม้ จำนวน ๖๐ ชนิด ๑ ฐานข้อมูล และได้จัดทำเว็บไซต์ในการประชาสัมพันธ์ ข้อมูลพันธุ์ไม้ จำนวน ๖๐ ชนิด

### กลุ่ม G8 กรุงเทพมหานคร

การจัดทำฐานข้อมูลพืชควรรค่าแก่การอนุรักษ์พันธุ์กรรมกรุงเทพมหานคร โดยดำเนินการพัฒนา โปรแกรมสำเร็จรูปเพื่อรองรับการสืบค้นข้อมูลพืชอนุรักษ์พันธุ์กรรมของกรุงเทพมหานคร ผ่านเครือข่าย อินเทอร์เน็ต

#### กิจกรรมที่ ๒ กิจกรรมวางแผนพัฒนาพันธุ์พืช

๑. จำนวนการเดินทางไปปฏิบัติงานประชุมร่วมกับคณะปฏิบัติการ อพ.สธ. ในการ ประชุมการพัฒนาการใช้ประโยชน์จากพืชอนุรักษ์ ๓ ครั้ง (พืชเป้าหมาย ๘ ชนิด)
๒. การปฏิบัติงานโดยหน่วยงานที่เข้าร่วมสนองพระราชดำริเป็นโครงการวิจัยต่างๆ ของ หน่วยงานนั้นๆ เอง ๗ หน่วยงาน (๘ โครงการ)

ตัวอย่างการดำเนินงานโดยนักวิชาการและเจ้าหน้าที่ อพ.สธ.

๑. การคัดเลือกพันธุ์กล้วยไม้
๒. การประชุมการพัฒนาการใช้ประโยชน์จากพืชอนุรักษ์ใน อพ.สธ.

ตัวอย่างการดำเนินงานกิจกรรมวางแผนพัฒนาพันธุ์พืช  
โดยหน่วยงานที่ร่วมสนองพระราชดำริ

### กลุ่ม G4 ศูนย์พันธุวิศวกรรมและเทคโนโลยีชีวภาพแห่งชาติ

โครงการพัฒนาองค์ความรู้เพื่อการอนุรักษ์จีโนมข้าวพื้นเมืองและข้าวป่าของไทยเพื่อการนำไปสู่นวัตกรรมโดยใช้เทคโนโลยีชีวภาพ

#### กรอบการสร้างจิตสำนึก

#### กิจกรรมที่ ๗ กิจกรรมสร้างจิตสำนึกในการอนุรักษ์พันธุ์กรรมพืช

๑. การปฏิบัติงานโดยเจ้าหน้าที่ อพ.สธ. ร่วมกับคณะท่านที่ปรึกษาประสานงานสวนพฤกษศาสตร์โรงเรียน และผู้ทรงคุณวุฒิ ๑๔๓ ครั้ง
๒. การปฏิบัติงานโดยหน่วยงานที่เข้าร่วมสนองพระราชดำริเป็นโครงการต่าง ๆ ของหน่วยงาน นั้น ๆ เอง ๒๕ หน่วยงาน (๔๓ โครงการ)

ตัวอย่างการดำเนินงานโดยนักวิชาการและเจ้าหน้าที่ อพ.สธ.

#### ๑. งานสวนพฤกษศาสตร์โรงเรียน

ดำเนินงานโดยโรงเรียนซึ่งสมัครเป็นสมาชิกสวนพฤกษศาสตร์โรงเรียน

#### ๒. งานฝึกอบรม

การอบรมปฏิบัติการงานสวนพฤกษศาสตร์โรงเรียน จำนวน ๑๒ รุ่น

ฝ่ายเลขานุการฯ โครงการอนุรักษ์พันธุ์กรรมพืชอันเนื่องมาจากพระราชดำริฯ

- การอบรมเชิงปฏิบัติการการสำรวจและจัดทำฐานทรัพยากรท้องถิ่น จำนวน ๑๓ ครั้ง
๓. งานพิพิธภัณฑ์ธรรมชาติวิทยา
  ๔. งานพิพิธภัณฑ์ธรรมชาติวิทยาเกาะและทะเลไทย

ตัวอย่างการดำเนินงานในกิจกรรมสร้างจิตสำนึกในการอนุรักษ์พันธุกรรมพืช  
โดยหน่วยงานร่วมสนองพระราชดำริ อพ.สธ.

#### กลุ่ม G1 กองทัพอากาศ

งานพิพิธภัณฑ์ธรรมชาติวิทยาเกาะและทะเลไทย

#### กลุ่ม G2 องค์การพิพิธภัณฑ์วิทยาศาสตร์แห่งชาติ

๑. จัดแสดงนิทรรศการชั่วคราวและเคลื่อนที่ ได้แก่

- นิทรรศการชุด รักนกปกป้องถิ่นอาศัย (Love birds, save habitats)
- นิทรรศการชุด ๑๓ กุมภาพันธ์ วันรักนกเงือก
- นิทรรศการชุด มหัศจรรย์สัตว์ไทย

๒. นำนิทรรศการเคลื่อนที่ไปจัดแสดงภายนอก อพวช. ได้แก่

- นำนิทรรศการ ปกป้องถิ่นพำนัก อนุรักษ์ป่า ร่วมจัดนิทรรศการเทศกาลดูนกเมืองไทย ครั้งที่ ๑๓ ณ สถานตากอากาศบางปู จ.สมุทรปราการ ในวันที่ ๘-๙ พฤศจิกายน ๒๕๕๗ ภายใต้หัวข้อ รักนกปกป้องถิ่นอาศัย
- นำนิทรรศการ Taxidermy...คืนชีวิตให้ซากสัตว์และการค้นพบมดชนิดพรรณใหม่ของโลก ร่วมจัดงานในวันนิทรรศการวิชาการโรงเรียนนายร้อยพระจุลจอมเกล้า ระหว่างวันที่ ๑๙-๒๐ พฤศจิกายน ๒๕๕๗ ณ โรงเรียนพระจุลจอมเกล้า จังหวัดนครนายก
- นำนิทรรศการ Taxidermy...คืนชีวิตให้ซากสัตว์และมหัศจรรย์แห่งแสง ไปร่วมจัดงานถนนสายวิทยาศาสตร์และเทคโนโลยี ระหว่างวันที่ ๘-๑๐ มกราคม ๒๕๕๘ ณ กระทรวงวิทยาศาสตร์และเทคโนโลยี
- นำนิทรรศการ Taxidermy... คืนชีวิตให้ซากสัตว์ จัดแสดงในงานวันโคนมแห่งชาติ ประจำปี ๒๕๕๘” ระหว่างวันที่ ๒๓ มกราคม - ๑ กุมภาพันธ์ ๒๕๕๘ ณ องค์การส่งเสริมกิจการโคนมแห่งชาติ (อสค.) จ.สระบุรี
- นำนิทรรศการชุด “มหัศจรรย์สัตว์ไทย” ร่วมแสดงนิทรรศการในงานแสดงสัตว์พิเศษ งานเกษตรแฟร์ ประจำปี ๒๕๕๘ ระหว่างวันที่ ๓๐ มกราคม - ๗ กุมภาพันธ์ ๒๕๕๘ ณ อาคารจักรพันธ์เพ็ญศิริ มหาวิทยาลัย เกษตรศาสตร์ บางเขน

#### กลุ่ม G3 กรมทรัพยากรทางทะเลและชายฝั่ง

- การจัดตั้งศูนย์เรียนรู้ธรรมชาติวิทยาพืชและสัตว์ทะเล ๕ แห่ง จังหวัดสมุทรสาคร ระยอง ชุมพร สงขลา และภูเก็ต
- การจัดตั้งพิพิธภัณฑ์ธรรมชาติวิทยาพืชและสัตว์ทะเล (Reference Collection) จังหวัดระยอง

#### กลุ่ม G5 มหาวิทยาลัยสงขลานครินทร์

โครงการพิพิธภัณฑ์สถานธรรมชาติวิทยา ๕๐ พรรษา สยามบรมราชกุมารี

**กลุ่ม G6 มหาวิทยาลัยราชภัฏอุตรดิตถ์**

โครงการสร้างจิตสำนึกในการอนุรักษ์พันธุกรรมพืช งานสวนพฤกษศาสตร์โรงเรียน

**กลุ่ม G6 มหาวิทยาลัยราชภัฏบุรีรัมย์**

โครงการงานสวนพฤกษศาสตร์โรงเรียน

**กลุ่ม G6 มหาวิทยาลัยเทคโนโลยีราชมงคลอีสาน**

โครงการพัฒนาพิพิธภัณฑ์ปลาน้ำจืดพื้นเมือง

**กลุ่ม G8 กรุงเทพมหานคร**

การจัดแสดงพิพิธภัณฑ์พืชกรุงเทพมหานคร ณ อาคารศูนย์พันธุกรรมพืชกรุงเทพมหานคร ตั้งอยู่บริเวณสวนสาธารณะเฉลิมพระเกียรติพระบาทสมเด็จพระเจ้าอยู่หัวฯ เนื่องในวโรกาสมหามงคลเฉลิมพระชนมพรรษา ๘๐ พรรษา เขตบางกอกน้อย ดำเนินการรวบรวมพรรณไม้จากสวนสาธารณะและพื้นที่อื่นๆ ของกรุงเทพมหานคร เพื่อนำมาจัดแสดง โดยทำพรรณไม้แห้ง (Herbarium) จำนวน ๑๐๐ ชนิด

**กลุ่ม G10 ศูนย์ศึกษาการพัฒนาอ่าวคุ้งกระเบนอันเนื่องมาจากพระราชดำริ**

การเพิ่มศักยภาพการจัดสถานแสดงพันธุ์สัตว์น้ำเฉลิมพระเกียรติฯ

**กิจกรรมที่ ๘ กิจกรรมพิเศษสนับสนุนการอนุรักษ์พันธุกรรมพืช**

๑. การปฏิบัติงานโดยเจ้าหน้าที่ อพ.สธ.ร่วมกับคณะท่านที่ปรึกษาประสานงานฐานทรัพยากรท้องถิ่น และผู้ทรงคุณวุฒิ ๑๑๑ ครั้ง
๒. การปฏิบัติงานโดยหน่วยงานที่เข้าร่วมสนองพระราชดำริเป็นโครงการต่าง ๆ ของหน่วยงานนั้น ๆ เอง

ตัวอย่างการดำเนินงานโดยนักวิชาการและเจ้าหน้าที่ อพ.สธ.

**๑. การจัดนิทรรศการเผยแพร่งาน อพ.สธ.****๑.๑ ดำเนินงานโดย อพ.สธ.**

- งานนิทรรศการวันพืชมงคลประจำปี ๒๕๕๘ ณ บริเวณโครงการอนุรักษ์พันธุกรรมพืชอันเนื่องมาจากพระราชดำริฯ สวนจิตรลดา พระราชวังดุสิต กรุงเทพมหานคร” ในวันที่ ๑๓ พฤษภาคม ๒๕๕๘

**๑.๒ จัดนิทรรศการร่วมกับหน่วยงานอื่น ๆ**

- นิทรรศการงานสัมมนาวิชาการผ้าพื้นเมืองอาเซียน ครั้งที่ ๕ ณ มหาวิทยาลัยพายัพ จังหวัดเชียงใหม่ วันที่ ๑๙-๒๑ มกราคม ๒๕๕๘

- งานนิทรรศการภาพถ่าย “แสงรักสองชีวิต” เพื่อเฉลิมพระเกียรติสมเด็จพระนางเจ้าฯ พระบรมราชินีนาถ เนื่องในวโรกาสมหามงคล เฉลิมพระชนมพรรษา ณ โรงแรมโนโวเทล สุวรรณภูมิแอร์พอร์ต จ.สมุทรปราการ วันที่ ๓-๗ สิงหาคม ๒๕๕๘

- งานตรานกยูงพระราชทานสืบสานตำนานไหมไทย ครั้งที่ ๑๐ ประจำปี ๒๕๕๘ ณ ฮอลล์ ๘ อิมแพค เมืองทองธานี จังหวัดนนทบุรี วันที่ ๗-๑๑ สิงหาคม ๒๕๕๘

- งานนิทรรศการในงานมหกรรมสมุนไพรแห่งชาติเฉลิมพระเกียรติสมเด็จพระเทพรัตนราชสุดาฯ สยามบรมราชกุมารี ในโอกาสฉลองพระชนมายุ ๕ รอบ (๒ เมษายน ๒๕๕๘) ณ ศูนย์แสดงสินค้าและการประชุม อิมแพ็ค เมืองทองธานี วันที่ ๒ เมษายน ๒๕๕๘

- งานนิทรรศการ “โครงการตลาดน้ำวิถีไทยคลองผดุงกรุงเกษม” ณ ตลาดน้ำบริเวณคลองผดุงกรุงเกษม กรุงเทพฯ วันที่ ๑๒ กุมภาพันธ์ – ๑ มีนาคม ๒๕๕๘

## ๒. งานเผยแพร่และฝึกอบรม

- งานถ่ายทอดเทคนิคการเพาะเลี้ยงเนื้อเยื่อพืชให้กับนักศึกษาฝึกงาน ณ อาคารธนาคารพิชพรรณ อพ.สธ. สวนจิตรลดา

- งานถ่ายทอดเทคนิคการเพาะเลี้ยงเนื้อเยื่อพืชให้กับนักศึกษาฝึกงาน ณ หน่วยปฏิบัติการเพาะเลี้ยงเนื้อเยื่อพืช อพ.สธ. คลองไผ่ จ.นครราชสีมา

- งานเผยแพร่ถ่ายทอดเทคนิคการเพาะเลี้ยงเนื้อเยื่อให้กับหน่วยงานที่ร่วมสนองพระราชดำริ

- งานฝึกสอนนิสิตหลักสูตรวิทยาศาสตร์สุขภาพบัณฑิตและนิสิตระดับปริญญาตรี

- งานเผยแพร่งานและความรู้ด้านพฤกษศาสตร์ ณ ศูนย์อนุรักษ์พันธุกรรมพืชฯ คลองไผ่ จ.นครราชสีมา

## ๓. หนังสือวิชาการ

ตัวอย่างหนังสือทางวิชาการที่หน่วยงานที่ร่วมสนองพระราชดำริได้ดำเนินการจัดพิมพ์ในการสนองพระราชดำริ อพ.สธ. เช่น

- ๖๐ พรรณไม้ มีคุณค่าจากป่าชุมชน
- คู่มือศึกษาพรรณไม้ในสวนสัตว์อุบลราชธานี
- มะเกี้ยงพืชอนุรักษ์ อพ.สธ.
- พรรณไม้ในสวนสมเด็จพระศรีนครินทร์
- พฤษภพกาภิรมย์
- พรรณไม้ในอุ้มทอง
- พรรณไม้ใน มทส. เป็นต้น

## ๔. จุลสาร

- จุลสารสวนพฤกษศาสตร์โรงเรียน
- จุลสารชมรมคณะปฏิบัติงานวิทยาการ อพ.สธ.

## ๕. เว็บไซต์ อพ.สธ. [www.rspg.or.th](http://www.rspg.or.th)

### ๖. โครงการรวมใจกักตัก ปลุกมเหสักข์-สักสยามินทร์

- โครงการรวมใจกักตัก ปลุกมเหสักข์-สักสยามินทร์ ร่วมกับ บริษัท ไปรษณีย์ไทย จำกัด อพ.สธ. และ มูลนิธิ อพ.สธ. ได้รับความร่วมมือจาก บริษัท ไปรษณีย์ไทย จำกัด สนับสนุนให้ประชาชนมีส่วนร่วมเป็นเจ้าของต้นกล้ามเหสักข์-สักสยามินทร์ โดยสามารถสั่งจองผ่านที่ทำการไปรษณีย์ทุกสาขาทั่วประเทศ

- โครงการรวมใจกักตัก ปลุกมเหสักข์-สักสยามินทร์ ร่วมกับ สำนักงานพระพุทธศาสนาแห่งชาติ อพ.สธ. และมูลนิธิ อพ.สธ. ได้รับความร่วมมือจาก สำนักงานพระพุทธศาสนาแห่งชาติ และรับความเมตตาจากมหาเถรสมาคม ให้การสนับสนุนโครงการฯ ประชาสัมพันธ์โครงการฯ สนับสนุนพื้นที่ และดำเนินการปลูก ดูแลรักษา อนุรักษ์พันธุกรรมต้นมเหสักข์-สักสยามินทร์



- สนับสนุนโครงการรวมใจภักดิ์ ปลูกรมเหล็กซ์-สักสยามินทร์ จากหน่วยงานภาครัฐ เอกชน และ ประชาชนทั่วไป

สรุปยอดการสนับสนุนต้นกล้าเหล็กซ์-สักสยามินทร์ ระหว่างปี ๒๕๕๔ - ๒๕๕๘

- โครงการรวมใจภักดิ์ ปลูกรมเหล็กซ์-สักสยามินทร์ ร่วมกับ บริษัท ไปรษณีย์ไทย จำกัด (๕ กันยายน ๒๕๕๕- ๓๑ ธันวาคม ๒๕๕๘ ) จำนวน ๘,๒๘๘ ต้น เป็นจำนวนเงิน ๑,๕๒๔,๙๙๒ บาท
- โครงการรวมใจภักดิ์ฯ อพ.สธ. ร่วมกับ สำนักงานพระพุทธศาสนาแห่งชาติ (เริ่มปี ๒๕๕๖ - ๒๕๕๘) จำนวน ๑๐๕,๒๓๙ ต้น เป็นจำนวนเงิน ๑๙,๓๖๒,๖๑๗.๒๕ บาท
- สนับสนุนโครงการฯ จากหน่วยงานภาครัฐ เอกชน และ ประชาชนทั่วไป (เริ่มปี ๒๕๕๔ - ๒๕๕๘) จำนวน ๒๖๐,๗๔๖ ต้น เป็นจำนวนเงิน ๔๗,๙๗๗,๒๖๔ บาท

#### ๗. การนำเสนอผลงานวิชาการโดยฝ่ายวิชาการ อพ.สธ.

๑. นำเสนอผลงานวิจัยภาคโปสเตอร์ เรื่อง “การพัฒนาเครื่องหมายไมโครแซทเทลไลท์ และการประเมินความหลากหลายทางพันธุกรรมของเปราะราศี (*Kaempferia larsenii* Sirirugs)

๒. นำเสนอผลงานวิจัยภาคโปสเตอร์ จัดโดยองค์การสวนพฤกษศาสตร์ ในการประชุมวิชาการนานาชาติเฉลิมพระเกียรติฯ พี่ขวงค์ชิง-ซ่า ครั้งที่ 7 “ชิง-ซ่า เพื่อชีวิต” ณ ศูนย์ประชุมนานาชาติเอ็มเพรส โรงแรมดิเอ็มเพรส จังหวัดเชียงใหม่

- การดำเนินงานเรื่องมะกอกโอลีฟ (*Olea europaea* L.) ซึ่งปฏิบัติงานโดยเจ้าหน้าที่ อพ.สธ. ในพื้นที่ต่างๆ มีดังนี้

๑. สวนจิตรลดา ๗ ต้น
๒. สวนอากาทร อ.สัตหีบ จ.ชลบุรี ๔๖๐ ต้น
๓. อพ.สธ. วาวี อ.แม่สรวย จ.เชียงราย ๔ ต้น
๔. ศูนย์อนุรักษ์พันธุกรรมพืชฯ คลองไผ่ ต.คลองไผ่ อ.สีคิ้ว จ.นครราชสีมา ๑๙๔ ต้น
๕. พื้นที่ภูพิมานรีสอร์ท ต.ปากช่อง อ.ปากช่อง จ.นครราชสีมา ๑๒๘ ต้น
๘. อพ.สธ. ได้ดำเนินการจัดงาน เดิน-วิ่ง เฉลิมพระเกียรติเนื่องในปีฉลองพระชนมายุ ๖๐ พรรษา วิ่ง รักษาทรัพยากรไทย วันที่ ๒๔ ตุลาคม ๒๕๕๘ ณ พุทธมณฑล
๙. จัดทำวีดิทัศน์เฉลิมพระเกียรติ สมเด็จพระเทพรัตนราชสุดาฯ สยามบรมราชกุมารี พระชนมายุ ๕ รอบ ชุด เจ้าฟ้านักอนุรักษ์

ตัวอย่างการดำเนินงานในกิจกรรมพิเศษสนับสนุนการอนุรักษ์พันธุกรรมพืช  
โดยหน่วยงานที่ร่วมสนองพระราชดำริ

#### กลุ่ม G1 กองบัญชาการตำรวจตระเวนชายแดน

การสนับสนุนงานสวนพฤกษศาสตร์โรงเรียนในสังกัดของกองบัญชาการตำรวจตระเวนชายแดน

**กลุ่ม G2 องค์การพิพิธภัณฑสถานแห่งชาติ**

- จัดนิทรรศการในคาราวานวิทยาศาสตร์
- การให้คำปรึกษาด้านความหลากหลายทางชีวภาพ
- ค่ายวิทยาศาสตร์ทางทะเล เยาวชนรักษ์คู่งกระเบน รุ่นที่ ๗

**กลุ่ม G3 กรมทรัพยากรน้ำบาดาล**

การดำเนินการอนุรักษ์ฟื้นฟูพัฒนาและเพิ่มประสิทธิภาพแหล่งน้ำในพื้นที่โครงการอนุรักษ์สวนทุเรียนนนท์ สวนสมเด็จพระศรีนครินทร์ จังหวัดนนทบุรี

**กลุ่ม G3 กรมประมง**

โครงการส่งเสริมและพัฒนาอาชีพการเพาะเลี้ยงสัตว์น้ำ การฝึกอบรมให้ความรู้เรื่องการเลี้ยงสัตว์น้ำ และให้คำแนะนำเกษตรกรอย่างต่อเนื่อง

**กลุ่ม G4 องค์การอุตสาหกรรมป่าไม้**

- โครงการอบรมเยาวชนรักษ์ช้างไทย
- โครงการอบรมเยาวชนอาสาสมัครในชุมชนในสวนป่า (อ.อ.ป.)

**กลุ่ม G5 มหาวิทยาลัยเทคโนโลยีสุรนารี**

- โครงการฝึกอบรมเทคนิคการวาดภาพทางวิทยาศาสตร์เบื้องต้น
- การจัดทำเว็บไซต์โครงการ อพ.สธ.- มทส.

**กลุ่ม G5 มหาวิทยาลัยศรีนครินทรวิโรฒ**

- การทำยาต้มสมุนไพรจากพืชใกล้สูญพันธุ์
- จัดทำสื่อ โปสเตอร์ชุด “ยาดีมีใกล้ตัว มาใช้สมุนไพรกัน”
- กิจกรรมสืบสานงานอนุรักษ์ทรัพยากรพันธุกรรมพืช จังหวัดตาก

**กลุ่ม G6 มหาวิทยาลัยราชภัฏอุตรดิตถ์**

- โครงการบูรณาการร่วมกับท้องถิ่น หมู่บ้าน ชุมชนในการอนุรักษ์พันธุกรรมพืช และฐานทรัพยากรท้องถิ่น
- โครงการจัดทำหนังสือหนังสือพืชอนุรักษ์ หูลเกล้าฯ ถวาย สมเด็จพระเทพรัตนราชสุดาฯ สยามบรมราชกุมารี พระชนมายุ ๖๐ พรรษา
- การจัดนิทรรศการและการประชาสัมพันธ์

**กลุ่ม G6 มหาวิทยาลัยเทคโนโลยีราชมงคลศรีวิชัย**

โครงการสื่อความหมายด้านวัฒนธรรมวิถีชุมชนรำแดง โหนด นา ไร่ คน

**กลุ่ม G6 มหาวิทยาลัยเทคโนโลยีราชมงคลอีสาน**

โครงการฝึกอบรมชมรมนักชีววิทยา อพ.สธ. มทร.อีสาน

**กลุ่ม G8 กรุงเทพมหานคร**

โครงการสนับสนุนงานสวนพฤกษศาสตร์โรงเรียน สนับสนุนโรงเรียนสังกัดกรุงเทพมหานคร เป็นสมาชิกสวนพฤกษศาสตร์โรงเรียน จำนวน ๒๘๑ โรงเรียน จากทั้งหมด ๔๓๘ โรงเรียน

กลุ่ม G8 จังหวัดนนทบุรี

-โครงการอนุรักษ์สวนทุเรียนนนท์ สวนสมเด็จพระศรีนครินทร์นนทบุรีโดยเทศบาลนครปากเกร็ด และองค์การบริหารส่วนจังหวัดนนทบุรี สมเด็จพระเทพรัตนราชสุดาฯ สยามบรมราชกุมารี เสด็จพระราชดำเนิน ทรงเปิดโครงการอนุรักษ์ สวนทุเรียนนนท์ เมื่อวันที่ ๓๐ กันยายน ๒๕๕๘

- การสนับสนุนองค์การปกครองส่วนท้องถิ่นโดยองค์การบริหารส่วนจังหวัดนนทบุรี
- โครงการอนุรักษ์และฟื้นฟูทุเรียนนนท์โดยองค์การบริหารส่วนจังหวัดนนทบุรี

กลุ่ม G8 จังหวัดประจวบคีรีขันธ์

โครงการพัฒนาการเกษตรตามแนวทฤษฎีใหม่โดยยึดหลักปรัชญาของเศรษฐกิจพอเพียงกิจกรรมสร้างจิตสำนึกปลูกป่า ๓ อย่างประโยชน์ ๔ อย่าง

กลุ่ม G8 จังหวัดพะเยา

โครงการสืบสานศิลปวัฒนธรรม (ช่วงวัฒนธรรม)

กลุ่ม G8 จังหวัดพัทลุง

โครงการปลูกป่าเพื่อฟื้นฟูทรัพยากรป่าไม้อย่างยั่งยืนของจังหวัดพัทลุง

กลุ่ม G8 จังหวัดภูเก็ต

- กิจกรรมสนับสนุนการอนุรักษ์พันธุ์กรรมพืชในเขตปฏิรูปที่ดิน
- กิจกรรมเข้าค่ายเยาวชนอนุรักษ์ทรัพยากรธรรมชาติ

กลุ่ม G8 จังหวัดระนอง

สนับสนุนโครงการศึกษาลักษณะทางอุทกวิทยากายภาพจำลองต่อการกระจายพันธุ์ปลับปลิงธาร และเทคโนโลยีการปรับสภาพแวดล้อม เพื่อการฟื้นฟูปลับปลิงธารอย่างยั่งยืนในพื้นที่จังหวัดระนอง

กลุ่ม G8 จังหวัดสุราษฎร์ธานี

โครงการปลูกต้นไม้เฉลิมพระเกียรติสมเด็จพระเทพรัตนราชสุดาฯ สยามบรมราชกุมารี ๖๐ พรรษา ๖๐ พันธุ์ไม้สีม่วง

วาระที่ ๓.๑ ความก้าวหน้าในการดำเนินงานและเตรียมการจัดงานประชุมวิชาการและนิทรรศการ ทรัพยากรไทย : หวนดูทรัพยากรสิ่งสินตน

นายพรชัย จุฬามาศ กล่าวมอบให้ ดร.ปิยรัชฎ์ ปริญาพงษ์ เจริญทรัพย์ เลขานุการ คณะกรรมการ อพ.สธ. รายงานความก้าวหน้าการจัดงานประชุมวิชาการและนิทรรศการ ทรัพยากรไทย : หวนดู ทรัพยากรสิ่งสินตน ณ มหาวิทยาลัยขอนแก่น จังหวัดขอนแก่น ระหว่างวันที่ ๒๓ - ๒๙ มีนาคม ๒๕๕๙ ดังนี้

๓.๑ 'ร่าง' กำหนดการวันเสด็จพระราชดำเนินเป็นองค์ประธานเปิดงานประชุมวิชาการและ นิทรรศการ ทรัพยากรไทย : หวนดูทรัพยากรสิ่งสินตน ณ มหาวิทยาลัยขอนแก่น จังหวัด ขอนแก่น ในวันที่ ๒๓ มีนาคม ๒๕๕๙

- ๐๙.๐๐ น.
- สมเด็จพระเทพรัตนราชสุดาฯ สยามบรมราชกุมารี เสด็จพระราชดำเนินโดยรถยนต์พระที่นั่ง เสด็จพระราชดำเนินถึงศูนย์ประชุมอเนกประสงค์กาญจนาภิเษก มหาวิทยาลัยขอนแก่น จ. ขอนแก่น(ดนตรีบรรเลงเพลงมหาชัย)
  - ผู้ว่าราชการจังหวัดขอนแก่น ผู้พิพากษาหัวหน้าศาลจังหวัดขอนแก่น ผู้บัญชาการมณฑลทหารบก ผู้บังคับการตำรวจภูธรจังหวัดขอนแก่น รองผู้อำนวยการโครงการอนุรักษ์พันธุกรรมพืชอันเนื่องมาจากพระราชดำริ ฝ่าฯรับเสด็จ
  - ภริยาผู้ว่าราชการจังหวัดขอนแก่น ทูลเกล้าฯถวายพวงมาลัย
  - ภริยาอธิการบดีมหาวิทยาลัยขอนแก่น ทูลเกล้าฯถวายพวงมาลัย
  - ลงพระนามาภิไธยในสมุดเยี่ยม ณ ห้องรับรองที่ประทับ
  - เสด็จเข้าพลับพลาพิธี ประทับพระราชอาสน์
  - ทรงลงพระนามาภิไธยในสมุดเยี่ยม
  - ศาสตราจารย์ศุภชัย ปทุมนากุล รองอธิการบดีฝ่ายวิจัยและการถ่ายทอดเทคโนโลยี เข้าเฝ้าฯ ทูลเกล้าฯถวายสุจิตร์
  - ผู้ช่วยศาสตราจารย์เพ็ญประภา เพชระบูรณิน ผู้จัดการ สนง.โครงการอันเนื่องมาจากพระราชดำริ เข้าเฝ้าฯทูลเกล้าฯ ถวายของที่ระลึก
  - รองศาสตราจารย์นาถธิดา วีระปรียากร คณะเภสัชศาสตร์ เข้าเฝ้าฯ ทูลเกล้าฯ ถวายหนังสือ ยางนา พืชอนุรักษ์ อพ.สธ.
  - รองศาสตราจารย์กิตติชัย ไตรรัตนศิริชัย อธิการบดีมหาวิทยาลัยขอนแก่น กราบบังคมทูล ถวายรายงาน
  - นายพรชัย จุฑามาศ รองผู้อำนวยการโครงการอนุรักษ์พันธุกรรมพืชอันเนื่องมาจากพระราชดำริฯ เบิกผู้ทูลเกล้าฯถวายเงิน (จำนวน ๑๐ ราย) เบิก ผู้รับพระราชทานเกียรติบัตร (จำนวน ๗๗ ราย)
  - สมเด็จพระเทพรัตนราชสุดาฯ สยามบรมราชกุมารี พระราชทานพระราชโองาต (ดนตรีบรรเลง เพลงมหาชัย)
- ๐๙.๑๕ น.
- เสด็จฯทอดพระเนตรนิทรรศการ อบต. จำนวน ๙ อบต.
  - เสด็จฯทอดพระเนตรนิทรรศการโรงเรียนสมาชิกสวนพฤกษศาสตร์ รับเกียรติบัตรที่ดำเนินงาน ฐานทรัพยากร (จำนวน ๒ โรงเรียน)
  - เสด็จฯทอดพระเนตรนิทรรศการคณะปฏิบัติงานวิทยาการ อพ.สธ.
  - เสด็จฯทอดพระเนตรนิทรรศการโรงเรียนสมาชิกสวนพฤกษศาสตร์ รับป้ายพระราชทาน รับเกียรติบัตรขั้นที่ ๑ และเกียรติบัตรขั้นที่ ๒ ( จำนวน ๑๗๒ โรงเรียนและ ๑๓ อบต. )
  - เสด็จฯ ทอดพระเนตรนิทรรศการ มหาวิทยาลัยขอนแก่น
  - เสด็จฯ ทอดพระเนตรนิทรรศการหน่วยงานร่วมสนองพระราชดำริ (จำนวน ๙๐ หน่วยงาน)
  - เสด็จฯ ทอดพระเนตรนิทรรศการ กรมป่าไม้

- เสด็จฯ ทอดพระเนตรนิทรรศการ กรมทรัพยากรธรณี
  - เสด็จฯ ทอดพระเนตรนิทรรศการ สำนักงานปฏิรูปที่ดินเพื่อการเกษตร
  - เสด็จฯ ทอดพระเนตรนิทรรศการ การไฟฟ้าฝ่ายผลิตแห่งประเทศไทย
  - ทรงปลูกต้นไม้
  - เสด็จฯ เปิดอาคารพิพิธภัณฑ์ฯ ทรงตัดริบบิ้น และทรงลงพระนามหน้าอาคาร (ดนตรีบรรเลงเพลงมหาฤกษ์)
  - เสด็จฯ ทอดพระเนตรนิทรรศการในพิพิธภัณฑ์ฯ
  - คณะครู และหน่วยงานสนองพระราชดำริฯ ที่ร่วมจัดงานนิทรรศการ พูลเกล้าฯ ถวายของที่ระลึก
- ๑๑.๔๕ น. - เสด็จฯ ประทับรถยนต์พระที่นั่ง ส่งเสด็จพระราชดำเนิน (ดนตรีบรรเลงเพลงมหาชัย)
- ๑๑.๕๐ น. - เสด็จฯ เข้าห้องพักผ่อนพระอริยบท ศูนย์ประชุมอเนกประสงค์กาญจนาภิเษก เพื่อเสวยพระกระยาหาร (ส่วนพระองค์)
- ๑๓.๐๐ น. - เสด็จพระราชดำเนินกลับ

- หมายเหตุ**
- การแต่งกาย ข้าราชการในพื้นที่แต่งเครื่องแบบปกติขาว
  - หน่วยงานสนองพระราชดำริและ โรงเรียนสมาชิกสวนพฤกษศาสตร์โรงเรียน สุทสุภาพ งดการแต่งขาวดำ และดำล้วน
  - นักเรียน นิสิต นักศึกษา แต่งกายตามเครื่องแบบของสถานศึกษา

๓.๑ ความก้าวหน้าในการดำเนินงานและเตรียมการจัดงานประชุมวิชาการและนิทรรศการ ทรัพยากรไทย : หวนดูทรัพยากรสิ่งสินตน ณ มหาวิทยาลัยขอนแก่น จังหวัดขอนแก่น ระหว่างวันที่ ๒๓ - ๒๙ มีนาคม ๒๕๕๘ อพ.สธ. ได้ออกประกาศที่ ๙๙/๒๕๕๗ แต่งตั้งคณะกรรมการและอนุกรรมการจัดงานประชุมวิชาการและนิทรรศการทรัพยากรไทย : หวนดูทรัพยากรสิ่งสินตน ณ มหาวิทยาลัยขอนแก่น จังหวัดขอนแก่น ระหว่างวันที่ ๒๓ - ๒๙ มีนาคม ๒๕๕๙ ประกอบด้วย คณะกรรมการที่ปรึกษา คณะกรรมการอำนวยการ คณะกรรมการดำเนินงาน และคณะอนุกรรมการ ๑๑ คณะ

ในการนี้ สมเด็จพระเทพรัตนราชสุดาฯ สยามบรมราชกุมารี ทรงพระกรุณาโปรดเกล้าโปรดกระหม่อมเสด็จพระราชดำเนินเป็นองค์ประธานเปิดงานในวันที่ ๒๓ มีนาคม ๒๕๕๘ ทั้งนี้ ทาง อพ.สธ. จะจัดส่งบัตรเชิญเจ้าผู้พลเอกพระบาท ไปยังหน่วยงานร่วมสนองพระราชดำริต่อไป วัตถุประสงค์ของการจัดงานในครั้งนี้ เพื่อเป็นการเทิดพระเกียรติสมเด็จพระเทพรัตนราชสุดาฯ สยามบรมราชกุมารี ที่ทรงสืบสานพระราชปณิธานในงานอนุรักษ์ทรัพยากรของประเทศจากพระบาทสมเด็จพระเจ้าอยู่หัว และปืมหามงคลเฉลิมพระชนมายุ ๖๐ พรรษา เพื่อนำเสนอผลงานของ อพ.สธ. และหน่วยงานที่ร่วมสนองพระราชดำริที่ทุก ๆ ๒ ปีและเป็นการดำเนินงานของ อพ.สธ. มาแล้ว ๒๓ ปี เพื่อให้เยาวชน ประชาชน หน่วยงานภาครัฐ ภาคเอกชน และผู้กำหนดนโยบาย ได้เล็งเห็นถึงความสำคัญของความหลากหลายของทรัพยากรไทย เห็นความสำคัญของทรัพยากรท้องถิ่นที่มีจนเกิดความรักความหวงแหนทรัพยากรที่มี

โดยคณะกรรมการดำเนินงานจัดประชุม มีหน้าที่เตรียมการและดำเนินการจัดการประชุม เตรียมการรับเสด็จฯ จัดทางงบประมาณและบุคลากรสนับสนุน แต่งตั้งคณะอนุกรรมการฝ่ายต่างๆ และหรือคณะทำงานที่จำเป็นเพิ่มเติม ตลอดจนติดตามและประสานการดำเนินงานของคณะอนุกรรมการ คณะทำงาน

ฝ่ายต่างๆ ให้เป็นไปด้วยความเรียบร้อย ซึ่งได้ดำเนินการประชุมเมื่อวันที่ ๒๖ กุมภาพันธ์ ๒๕๕๙ ณ มหาวิทยาลัยขอนแก่น

### รูปแบบการจัดงาน

งานประชุมวิชาการและนิทรรศการ ทรัพยากรไทย : หวนดูทรัพย์สิ่งสินตน จัดขึ้นระหว่างวันที่ ๒๓ - ๒๙ มีนาคม ๒๕๕๙ (รวม ๗ วัน) ณ มหาวิทยาลัยขอนแก่น จังหวัดขอนแก่น

#### พื้นที่จัดงาน

พื้นที่จัดงานภายในมหาวิทยาลัยขอนแก่น ตั้งแต่พิพิธภัณฑสถานชาติวิทยา บริเวณริมบึงสีฐาน ๒ ฝั่ง หอศิลปวัฒนธรรม หอประชุมกาญจนาภิเษก

#### รูปแบบการจัดแสดงนิทรรศการในงาน (๗ วัน)

- นิทรรศการหน่วยงานที่ร่วมสนองพระราชดำริในโครงการ อพ.สธ. ประมาณ ๑๔๐ หน่วยงาน
- นิทรรศการของสมาชิกสวนพฤกษศาสตร์โรงเรียน ประมาณ ๒๐๐ โรงเรียน
- นิทรรศการโครงการ อพ.สธ. และหน่วยงานพิเศษอื่นๆ ประมาณ ๑๐ แห่ง
- นิทรรศการหน่วยงานท้องถิ่น อบต. อบจ. ประมาณ ๕๐ แห่ง
- นิทรรศการฐานปราชญ์ชาวบ้านและภูมิปัญญาท้องถิ่น

#### การประชุมวิชาการ

- การประชุมวิชาการของชมรมคณะปฏิบัติงานวิทยาการ อพ.สธ. ครั้งที่ ๗ จำนวน ๓ วัน (วันที่ ๒๔ - ๒๖ มีนาคม ๒๕๕๙)
- การประชุมวิชาการกสมาชิกรฐานทรัพยากรท้องถิ่น จำนวน ๖ วัน (วันที่ ๒๔ - ๒๙ มีนาคม ๒๕๕๙)
- การประชุมวิชาการสมาชิกสวนพฤกษศาสตร์โรงเรียนจำนวน ๖ วัน (วันที่ ๒๔ - ๒๙ มีนาคม ๒๕๕๙)
- เวทีเสวนาฐานปราชญ์ชาวบ้านและภูมิปัญญาท้องถิ่น จำนวน ๖ วัน (วันที่ วันที่ ๒๔ - ๒๙ มีนาคม ๒๕๕๙)

#### การันนทาการ

มีเวทีกลางของงาน ซึ่งรองรับผู้ชมได้ประมาณ ๓๐๐ คน โดยจะมีการแสดงบนเวทีกลางแจ้งด้านศิลปวัฒนธรรม จากนักศึกษามหาวิทยาลัยขอนแก่น และเปิดให้โรงเรียนทั้งในจังหวัดขอนแก่นและโรงเรียนสมาชิกสวนพฤกษศาสตร์โรงเรียน หน่วยงานต่าง ๆ ที่สนใจ ร่วมแสดงเปลี่ยนแปลงบนเวทีช่วงกลางคืน (๑๖.๐๐ - ๒๑.๐๐ น.) ระหว่างวันที่ ๒๓ - ๒๙ มีนาคม ๒๕๕๙

พิธีปิด วันที่ ๒๙ มีนาคม ๒๕๕๙

พิธีส่งมอบธงจัดงานให้เจ้าภาพ ในปี ๒๕๖๐ ทรัพยากรไทย : ศักยภาพมากล้นมีให้เห็น ณ จุฬาลงกรณ์มหาวิทยาลัย จังหวัดสระบุรี พ.ศ. ๒๕๖๐

## สรุปความก้าวหน้าในการเตรียมงานในภาพรวมของอนุกรรมการต่าง ๆ

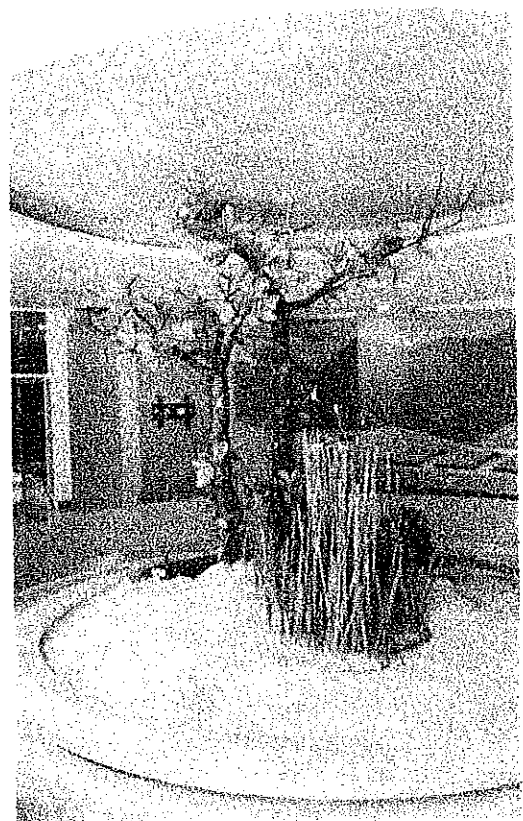
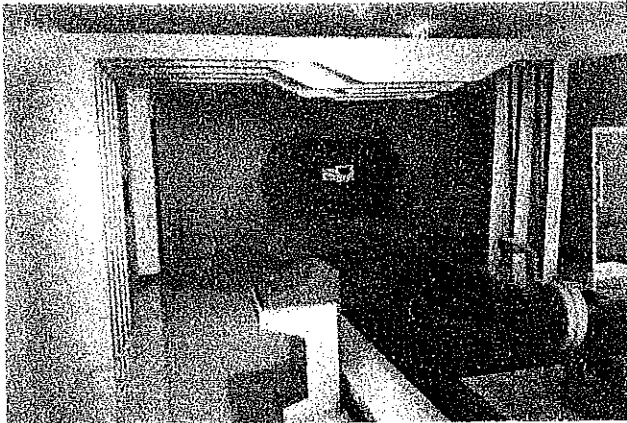
### ๑. คณะอนุกรรมการฝ่ายพิธีการ

- พิธีเปิดการประชุมวิชาการและนิทรรศการ ทรัพยากรไทย : หวนดูทรัพยากรสิ่งสินตน และรับเสด็จสมเด็จพระเทพรัตนราชสุดาฯ สยามบรมราชกุมารี ในวันที่ ๒๓ มีนาคม ๒๕๕๙ ณ หอประชุมกาญจนาภิเษก มหาวิทยาลัยขอนแก่น จำนวนแขกเชิญ VIP ทั้งหมด ๔๘๐ คน

### ๒. คณะอนุกรรมการฝ่ายคณะกรรมการฝ่ายจัดนิทรรศการภายในพิพิธภัณฑ์ธรรมชาติวิทยา

#### ๒.๑ งานตกแต่งนิทรรศการภายใน

ส่งงานงวด ๓ เมื่อวันที่ ๒๔ กุมภาพันธ์ ๒๕๕๙ ปัจจุบันดำเนินงานได้ร้อยละ ๘๖ ในส่วนงานที่เหลือและกำลังดำเนินการอยู่ ได้แก่ งานเก็บสี งานตกแต่งเฟอร์นิเจอร์ งานตกแต่งศิลปกรรม งานติด inkjet และงานเก็บกวาดทำความสะอาด กำหนดแล้วเสร็จส่งมอบงวดสุดท้ายวันที่ ๓ มีนาคม ๒๕๕๙



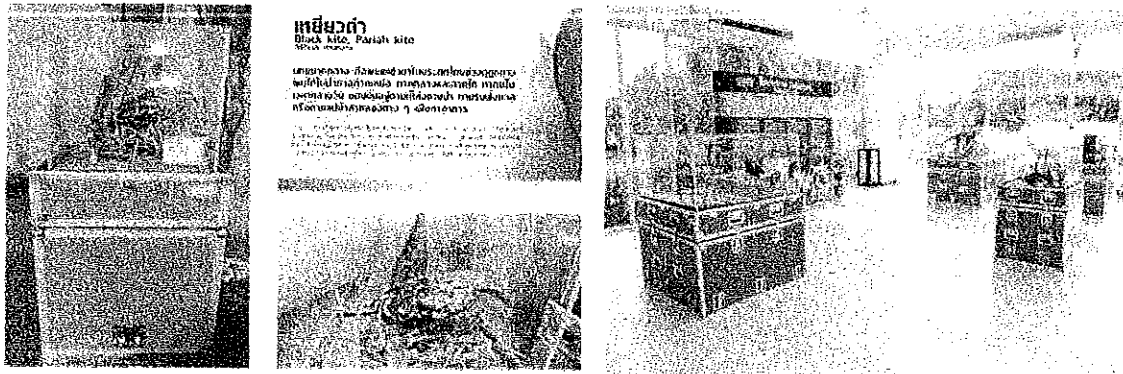
๒.๒ งานจัดทำสวนจำลองยุคดึกดำบรรพ์ (สวนไดโนเสาร์) กำหนดแล้วเสร็จ ๑๗ มีนาคม ๒๕๕๙

๒.๓ งานจัดทำบอร์ดนิทรรศการหมุนเวียน กำหนดแล้วเสร็จ ๑๑ มีนาคม ๒๕๕๙

๒.๔ งานนิทรรศการหมุนเวียน อพวช.

มหาวิทยาลัยขอนแก่นได้ลงนามข้อตกลงความร่วมมือในการแลกเปลี่ยนสื่อการเรียนรู้ร่วมกัน และมีข้อตกลงในการนำนิทรรศการหมุนเวียนที่ อพวช. มีมาร่วมจัดแสดงเพิ่มเติมเพื่อให้การจัดแสดงนิทรรศการภายในมีความสมบูรณ์และน่าสนใจยิ่งขึ้น คือ นิทรรศการ Taxidermy คินซีวิตให้ซากสัตว์ นิทรรศการช้างและพาหนะ

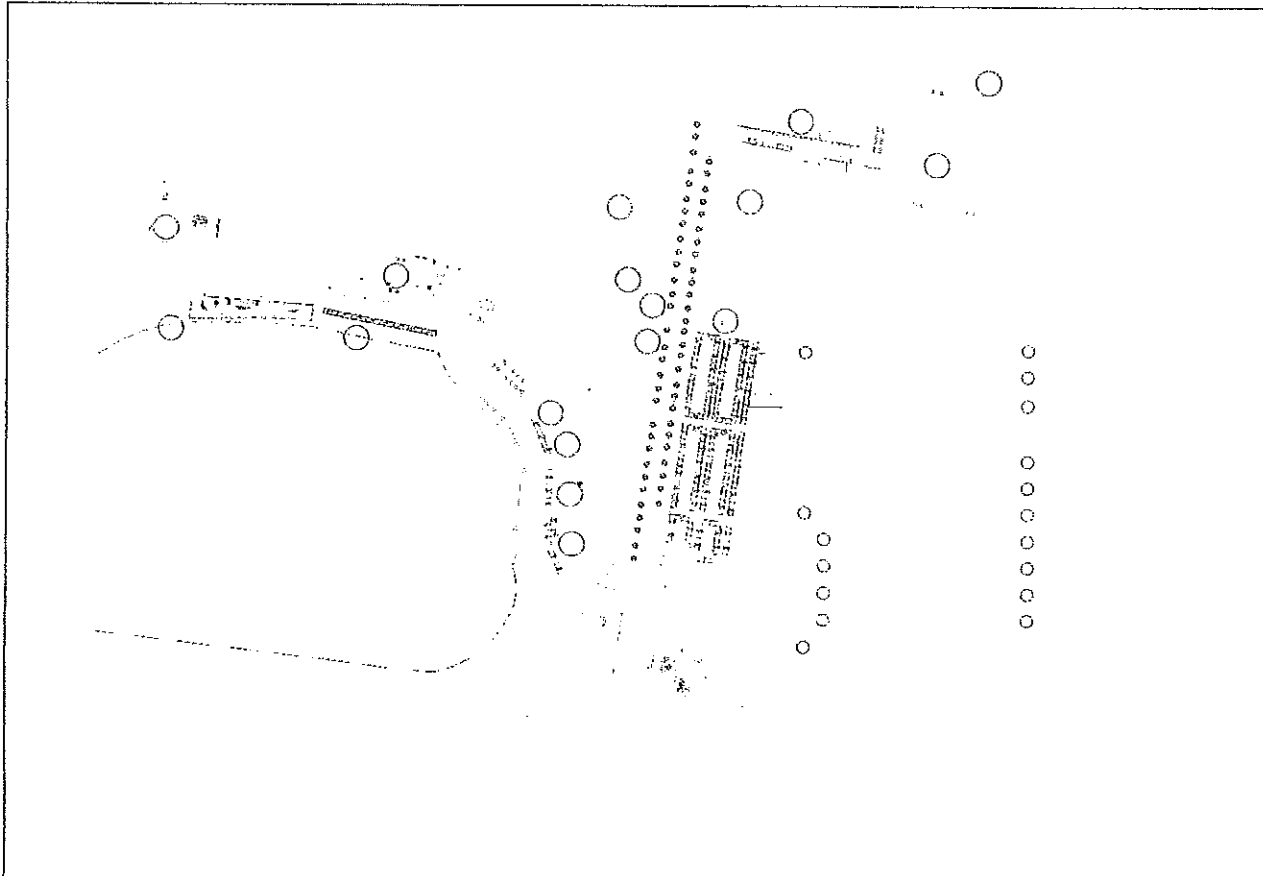
สัตว์สตัฟ และนิทรรศการภาพถ่ายสัตว์ โดย อพวช. กำหนดขนย้ายและติดตั้งนิทรรศการ วันที่ ๑๔ - ๑๗ มีนาคม ๒๕๕๙ ทั้งนี้ อพวช. จะมีการอบรมอาสาสมัครที่เป็นนักศึกษา มข. ในการนำชม และดูแลนิทรรศการ เหล่านี้ด้วย



### ตัวอย่างนิทรรศการหมุนเวียน

๒.๕ งานนิทรรศการหมุนเวียน กลุ่มเรื่อง/งานวิจัย ที่เกี่ยวข้อง มีจำนวน ๕ เรื่อง คือ กลุ่มงานวิจัยอนุกรมวิธาน กลุ่มงานวิจัยไร่น้ำนางฟ้า กลุ่มวิจัยพืชสมุนไพรและการใช้ประโยชน์ นิทรรศการห้อง DNA พืช และสิ่งมีชีวิตที่ใช้ชื่อพระนาม ปัจจุบัน อยู่ระหว่างตรวจแก้โปสเตอร์จากผู้ทรงคุณวุฒิที่รับผิดชอบ และส่งให้บริษัทปริ้นท์และติดตั้งต่อไป และจัดทำงานตกแต่งนิทรรศการเพิ่มเติมของแต่ละงานถัดไป

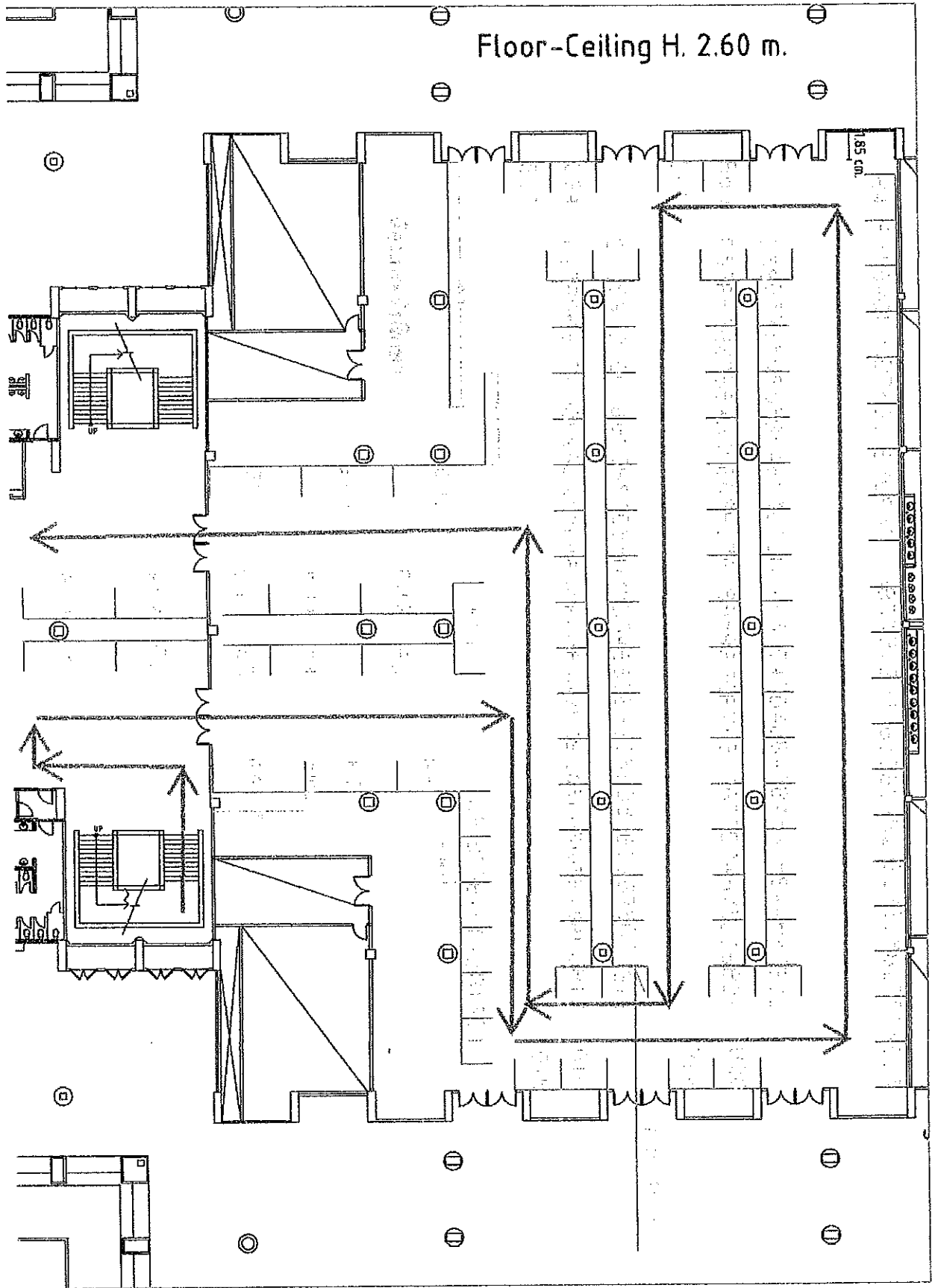
๓. คณะอนุกรรมการฝ่ายนิทรรศการภายนอกอาคารและของหน่วยงานร่วมสนองพระราชดำริ อพ.สธ.



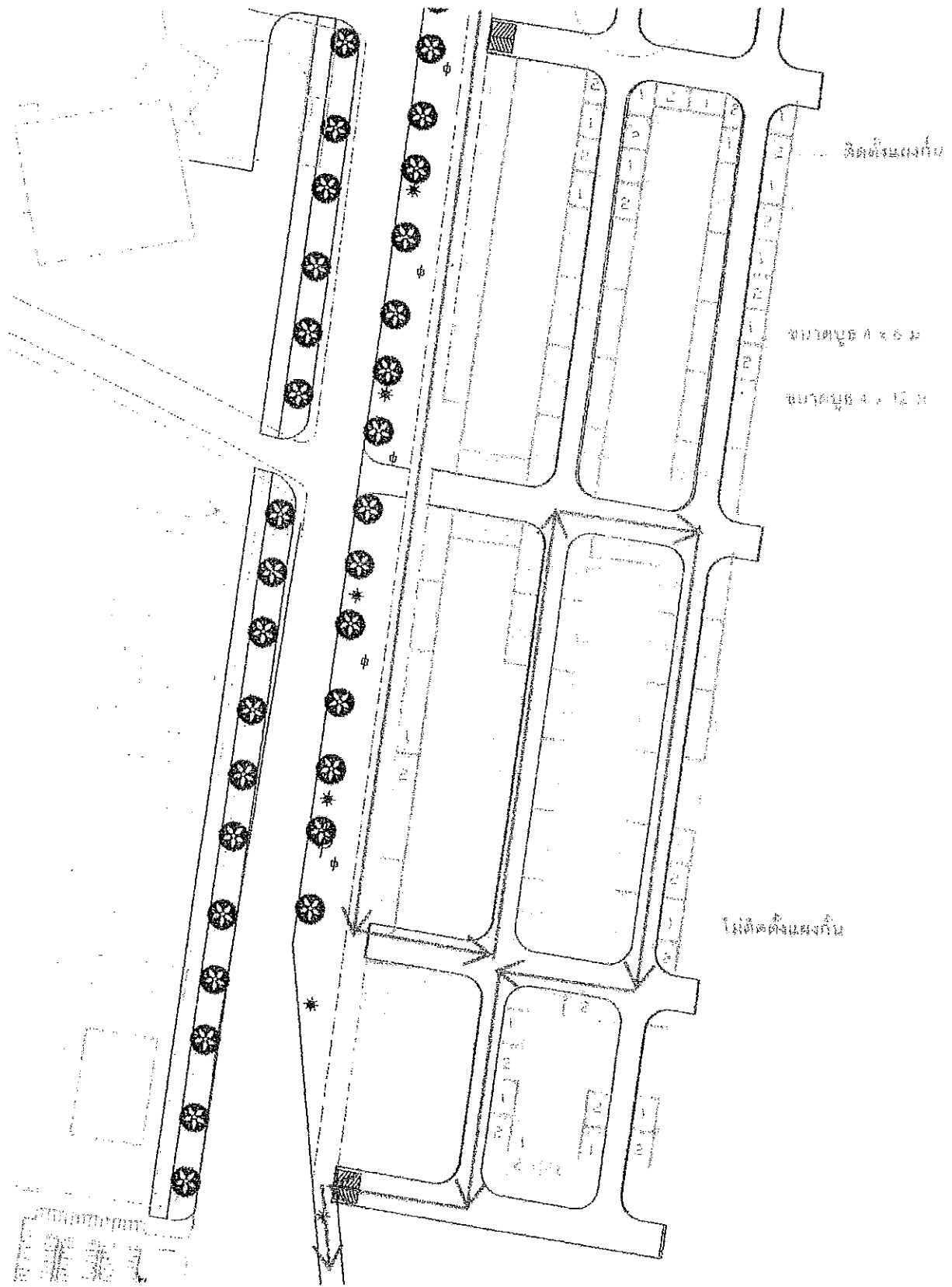
ผังบริเวณงานภาพรวม

ฝ่ายเลขานุการฯ โครงการอนุรักษ์พันธุกรรมพืชอันเนื่องมาจากพระราชดำริฯ





ผังจัดนิทรรศการบริเวณชั้น ๑ หอประชุมกาญจนาภิเษก



ผังการจัดนิทรรศการบริเวณนอกอาคาร

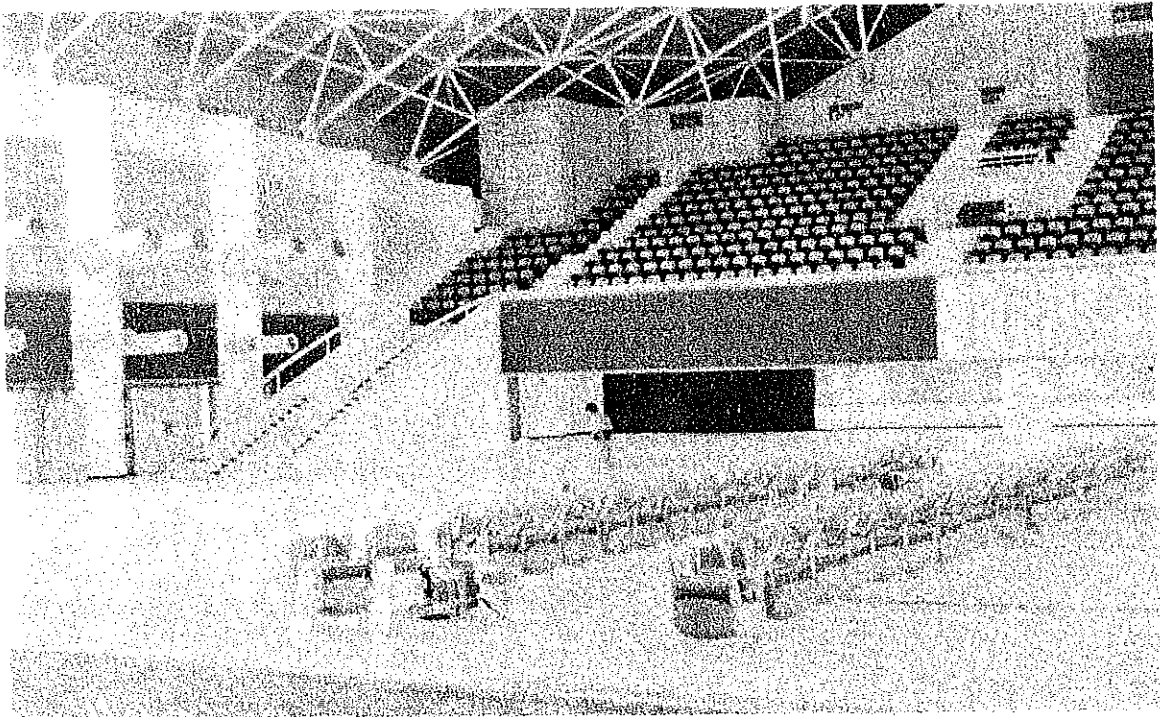
#### ๔. คณะอนุกรรมการฝ่ายนิทรรศการงานสวนพฤกษศาสตร์โรงเรียน

การประชุมวิชาการและนิทรรศการในส่วนของสวนพฤกษศาสตร์โรงเรียน ระหว่างวันที่ ๒๔ - ๒๕ มีนาคม พ.ศ.๒๕๕๙ จำนวน ๒ วัน เวลา ๐๘.๓๐ - ๑๕.๓๐ น. ณ ห้องประชุมเอนกประสงค์กาญจนาภิเษก มหาวิทยาลัยขอนแก่น ประกอบด้วย

##### ๑. การประชุมวิชาการสวนพฤกษศาสตร์โรงเรียน

เนื้อหาสาระ :

๑. การบรรยายพิเศษ จำนวน ๗ เรื่อง
  ๒. เสวนา จำนวน ๔ เรื่อง
  ๓. นำเสนอผลงานวิชาการสวนพฤกษศาสตร์โรงเรียน จำนวน ๓๐ เรื่อง
  ๔. สรุปการนำเสนอประชุมวิชาการโรงเรียนสมาชิกฯ จำนวน ๘ เรื่อง
๒. การจัดนิทรรศการ โดย อพ.สธ. (กรอบการสร้างจิตสำนึก) และสมาชิกสวนพฤกษศาสตร์โรงเรียน ระดับปายฯ เกียรติบัตร ชั้นที่ ๑ เกียรติบัตรชั้นที่ ๒ และมีความชัดเจน ก้าวหน้าของงานจำนวน ๙๑ โรงเรียน รวมทั้งสิ้น ๑๖๘ โรงเรียน



ห้องประชุมวิชาการสวนพฤกษศาสตร์โรงเรียน ณ ห้องประชุมเอนกประสงค์กาญจนาภิเษก

การประชุมวิชาการและนิทรรศการในส่วนของฐานทรัพยากรท้องถิ่น ระหว่างวันที่ ๒๔ - ๒๕ มีนาคม พ.ศ.๒๕๕๙ จำนวน ๖ วัน เวลา ๐๘.๓๐ - ๑๕.๓๐ น. ณ ห้องประชุมเอนกประสงค์กาญจนาภิเษก มหาวิทยาลัยขอนแก่น ประกอบด้วย

๑. การประชุมวิชาการ ฐานทรัพยากรท้องถิ่น

เนื้อหาสาระ :

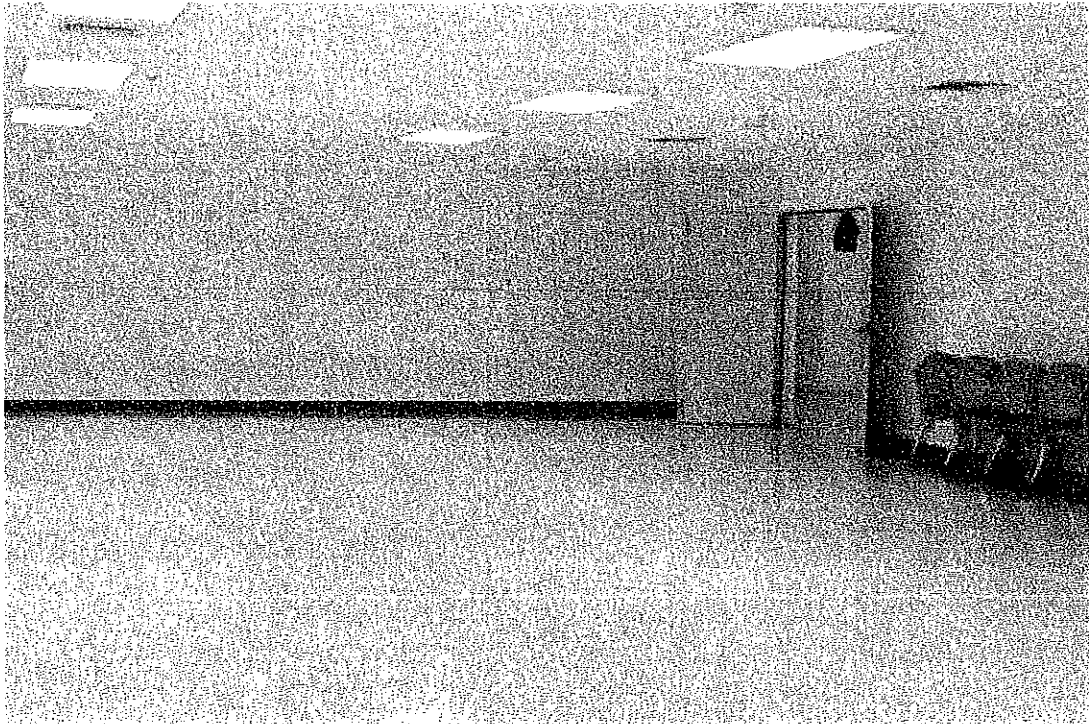
๑.การบรรยายพิเศษ จำนวน ๒ เรื่อง

๒.การนำเสนอและการเสวนา จำนวน ๑๓ เรื่อง โดย ๙ หน่วยงาน

๓.การเสวนา จำนวน ๑๔ เรื่อง โดย ๑๐ หน่วยงาน

(การบรรยายพิเศษวันที่ ๒๔ มีนาคม พ.ศ.๒๕๕๙ รวมกับประชุมวิชาการสวนพฤกษศาสตร์โรงเรียน)

๒. การจัดนิทรรศการ โดย องค์กรปกครองส่วนท้องถิ่น จำนวน ๑๔ หน่วยงาน



ห้องประชุมวิชาการฐานทรัพยากรท้องถิ่น ณ ลานชั้น ๒ ห้องประชุมเอนกประสงค์กาญจนาภิเษก

๓. การแสดงศิลปะพื้นบ้าน

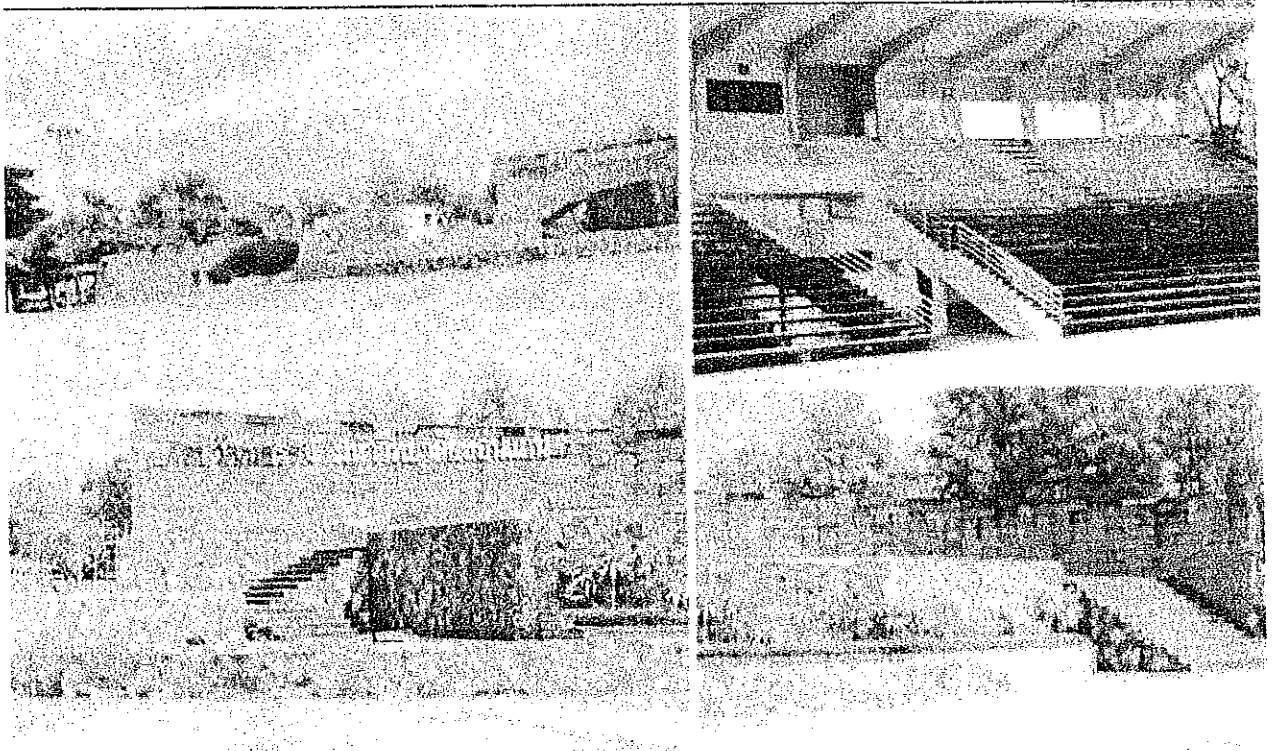
ระหว่างวันที่ ๒๓ - ๒๕ มีนาคม พ.ศ.๒๕๕๙ เวลา ๑๗.๓๐ - ๒๐.๐๐ น. ประกอบด้วยการแสดง จำนวน ๑๙ ชุดการแสดง จำนวน ๑๖ หน่วยงาน ณ เวทีการแสดงกลางแจ้ง มหาวิทยาลัยขอนแก่น มีเนื้อหาสาระ การแสดงบูรณาการเกี่ยวกับงานสวนพฤกษศาสตร์โรงเรียน ซึ่งรูปแบบการแสดงจะเน้น

๑.เทิดพระเกียรติสมเด็จพระเทพฯ

๒.การอนุรักษ์และพัฒนาทรัพยากรไทย

๓.การบูรณาการพีชศึกษา โดยสมาชิกสวนพฤกษศาสตร์โรงเรียน

ในวันที่ ๒๙ มีนาคม ๒๕๕๙ หลังจากการแสดงชุดสุดท้ายจะมีพิธีการส่งมอบธงให้กับจุฬาลงกรณ์มหาวิทยาลัย ซึ่งเป็นเจ้าภาพในการจัดงานประชุมวิชาการและนิทรรศการ ทรรศการไทย : ศักยภาพมากล้นมีให้เห็น ณ ศูนย์เครือข่ายการเรียนรู้เพื่อภูมิภาค อำเภอแก่งคอย จังหวัดสระบุรี



#### พื้นที่แสดงศิลปะพื้นบ้าน เวทีกลางแจ้ง

#### ๕. คณะอนุกรรมการฝ่ายวิชาการ

การประชุมวิชาการชมรมคณะปฏิบัติงานวิทยาการ อพ.สธ. ครั้งที่ ๗ ระหว่างวันที่ ๒๔ - ๒๖ มีนาคม ๒๕๕๙ ณ ห้องประชุมคุ้มสี่ฐาน สรุปรายชื่อผลการลงทะเบียนเข้าร่วมการประชุมวิชาการ ณ วันที่ ๒๔ กุมภาพันธ์ ๒๕๕๙ รวมทั้งสิ้น ๑๕๓ คน แบ่งเป็น เข้าร่วมประชุมและนำเสนอผลงาน ๙๒ คน เข้าร่วมประชุมโดยไม่นำเสนอผลงาน ๕๑ คน ชำระค่าลงทะเบียนแล้ว ๑๑๙ คน จำนวนผลงานที่ผ่านการพิจารณาและประเภทการนำเสนอ รวม ๙๘ เรื่อง แบ่งเป็น ภาคบรรยาย ๒๗ เรื่อง ภาคโปสเตอร์ ๗๑ เรื่อง

#### ๖. คณะอนุกรรมการฝ่ายปฏิคมและต้อนรับ

##### ๖.๑ งานพิธีเปิด

##### การลงทะเบียน

การรับลงทะเบียนสำหรับบัตรประจำตัวแยกพิเศษตามกลุ่มผู้เข้าห้องพิธีเปิด ตามการตอบรับเข้างานพร้อมต้อนรับจาก อพ.สธ. และ มหาวิทยาลัยขอนแก่น จำนวน ๑๐ - ๑๕ คน ตั้งโต๊ะ ๑๐ ตัว เก้าอี้ ๒๐ ตัว



ตัวอย่างบัตรเชิญ (ด้านนอก)



ตัวอย่างบัตรเชิญ (ด้านใน)

นอกจากนี้ยังมีในส่วนของการลงทะเบียนอื่นๆ โดยมีรายละเอียดดังนี้

๑. ลงทะเบียนตุลเกล้าฯ ถวายเงิน พร้อมตรวจของเช็ค ทางเจ้าหน้าที่ ศรภ.ดำเนินการตรวจ ตั้งโต๊ะ ๑ ตัว แก้วอี ๒ ตัว จัดเตรียมพานสำหรับตุลเกล้าฯ ถวาย เท่ากับจำนวนผู้ทูลเกล้าฯ ถวาย
๒. ลงทะเบียนของตุลเกล้าฯ ถวาย พร้อมตรวจสิ่งของ ทางเจ้าหน้าที่ ศรภ.ดำเนินการตรวจ ตั้งโต๊ะ จำนวน ๒๐ ตัว สำหรับตั้งของตุลเกล้าฯ ถวาย คลุมโต๊ะด้วยผ้าสวยงาม พร้อมเจ้าหน้าที่ช่วยงาน ๘ คน เต็นท์จำนวน ๒ หลัง

ฝ่ายเลขานุการฯ โครงการอนุรักษ์พันธุกรรมพืชอันเนื่องมาจากพระราชดำริฯ

๓. ลงทะเบียนตรวจกล้องช่างภาพ และสื่อมวลชน ทางเจ้าหน้าที่ ศรภ.ดำเนินการตรวจ ตั้งโต๊ะจำนวน ๒ ตัว เก้าอี้ ๔ ตัว ปกป้องแขนพร้อมเบอร์ติดปกป้องแขน (ตรวจที่เดียวกันกับที่ตรวจของ)

๔. การจัดทำบัตรประจำตัวผู้เข้าห้องพิธีเปิด (เฉพาะกลุ่ม)

- ผู้ดูแลเก้าอี้ถวาย บัตรสีชมพู จำนวน ๑๐ ใบ
- บัตร VIP จำนวน ๔๗๐ ใบ

#### อาหาร

๑. อาหารโต๊ะเสวย และผู้ตามเสด็จ ฝ่ายพิธีการจัดเตรียม
๒. การจัดเลี้ยงอาหารสำหรับแขกเชิญห้องพิธีเปิด ๔๘๐ ท่าน
๓. การจัดเลี้ยงอาหารเจ้าหน้าที่รักษาความปลอดภัย ทหาร ตำรวจ จำนวน ๕๐๐ นาย
๔. กรมราชองครักษ์ กองราชพิธี ผู้ตามเสด็จฯ จำนวน ๕๐ คน
๕. จุดจอตรถยนต์พระที่นั่ง ตั้งชุดเครื่องดื่ม อาหารว่าง อาหารกลางวัน (ในซอยถนนข้างพิพิธภัณฑ)

การจัดการที่พักรับรอง (สำหรับชุดล่วงหน้า)

- ห้องสำหรับทีมรักษาความปลอดภัย
- โยธาธิการ ติดธงประดับ ติดผ้าประดับตามจุดประทับ

การจัดทำบัตรจอดรถยนต์ VIP

แจกพร้อมจดหมายและบัตรเชิญเข้าร่วมรับเสด็จฯ

- บัตรสำหรับจอดรถ VIP (แขกเชิญ) ๔๘๐ คัน
- บัตรสำหรับจอดรถ VIP พิเศษ สำรอง ๕๐ คัน

ของทูตเกล้าฯถวาย (เกี่ยวข้องกับฝ่ายพิธีการ)

- มาลัยข้อพระกร ระบุผู้ทูตเกล้าฯถวาย
- สุจิตบัตร ระบุผู้ทูตเกล้าฯถวาย
- ของที่ระลึก ระบุผู้ทูตเกล้าฯถวาย

ถ้าของที่ระลึกมีขนาดใหญ่และมีน้ำหนัก ให้ถ่ายภาพแทนของจริงตอนทูตเกล้าฯถวาย ส่วนของถวายจริงให้ลงทะเบียนตรวจรับ

#### ๖.๒ งานลงทะเบียน

ลงทะเบียนเข้าร่วมจัดนิทรรศการ แบ่งการลงทะเบียนออกเป็น

- งานสวนพฤกษศาสตร์โรงเรียน แบ่งตามภูมิภาค ได้แก่ ภาคเหนือ ภาคตะวันออก ภาคตะวันตก ภาคใต้ ภาคกลาง และภาคตะวันออกเฉียงเหนือตอนบน/ตอนกลาง/ตอนล่าง ลงทะเบียนวันที่ ๒๑-๒๒ มีนาคม ๒๕๕๙ สามารถลงทะเบียนล่วงหน้า ๑ - ๒ วัน ใช้โต๊ะลงทะเบียน ๗ ตัว เก้าอี้ ๑๐ ตัว
- หน่วยงานร่วมจัดนิทรรศการ และลงทะเบียนสื่อมวลชน ลงทะเบียนวันที่ ๒๑-๒๓ มีนาคม ๒๕๕๙ ใช้โต๊ะลงทะเบียน ๑๐ ตัว เก้าอี้ ๑๕ ตัว (หลังวันรับเสด็จฯ ต้องใช้โต๊ะในการจำหน่ายหนังสือจำหน่ายสื่อมูลนิธิฯ เสื้อชมรมฯ)

### ๖.๓ ที่พัก

๑. ที่พักสำหรับ นักเรียน/ครู/อาจารย์ ที่ร่วมจัดนิทรรศการ

- โรงเรียน จำนวน ๒๐๐ โรงเรียน โรงเรียนละ ๑๐ คน รวมจำนวน ๒,๐๐๐ คน
- นักเรียนการแสดง วันละ ๔ โรงเรียน โรงเรียนละประมาณ ๕๐ - ๑๐๐ คน/โรงเรียน เป็นจำนวน ๒๐๐ - ๔๐๐ คน/วัน

ใช้สถานที่พัก ดังนี้

- โรงเรียนสาธิตมหาวิทยาลัยขอนแก่น (ศึกษาศาสตร์)
- โรงเรียนสาธิตมหาวิทยาลัยขอนแก่น (มอดินแดง)
- ค่ายศรีทราชเดโชชัย (ร.๘) รวมทั้งสิ้น ๔๐๐ คน แบ่งเป็น
  - กรมทหารราบที่ ๘ จำนวน ๒๐๐ คน
  - ร.๘ พัน ๓ จำนวน ๒๐๐ คน

๒. ที่พักสำหรับผู้บริหาร ที่ปรึกษา และเจ้าหน้าที่ อพ.สธ. (โดยประมาณการ)

พักในพื้นที่ใกล้บริเวณงาน รวมทั้งหมด ๙๔ ห้อง

- ที่ปรึกษา,ผู้บริหาร อพ.สธ. จำนวน ๔๓ ห้อง
- แยกเชิญพิเศษ จำนวน ๑๐ ห้อง
- เจ้าหน้าที่ อพ.สธ. จำนวน ๔๑ ห้อง

๓. ที่พักสำหรับคณะปฏิบัติงานวิทยากร อพ.สธ. ที่นำเสนองาน

๔. ที่พักสำหรับสื่อมวลชน จำนวน ๑๐ ห้อง

๕. หน่วยงานสนองพระราชดำริที่ร่วมจัดนิทรรศการประกอบด้วย หน่วยงานภาครัฐ ภาคเอกชน สถานศึกษา อบจ./อบต./เทศบาล สามารถศึกษาข้อมูล รายละเอียดที่พัก รีสอร์ท โรงแรม ระยะทาง ระหว่าง จากที่พัก ถึงบริเวณพื้นที่จัดงาน ทางมหาวิทยาลัยขอนแก่นได้รวบรวมจัดทำเป็นเล่ม รายละเอียดตามที่แจกในที่ประชุม



### ๖.๔ การจัดเตรียมอาหารและน้ำดื่ม

- อาหาร ใช้รูปแบบการแจกคูปอง โดยผลิตคูปองตามสีวันทั้ง ๘ วัน (ระหว่างวันที่ ๒๒ - ๒๙ มีนาคม ๒๕๕๙) และใน ๑ วันแบ่งออกเป็น ใบละ ๕, ๑๐, ๒๐ บาท โดยใช้ความเข้มสีแบ่งสีตามวัน



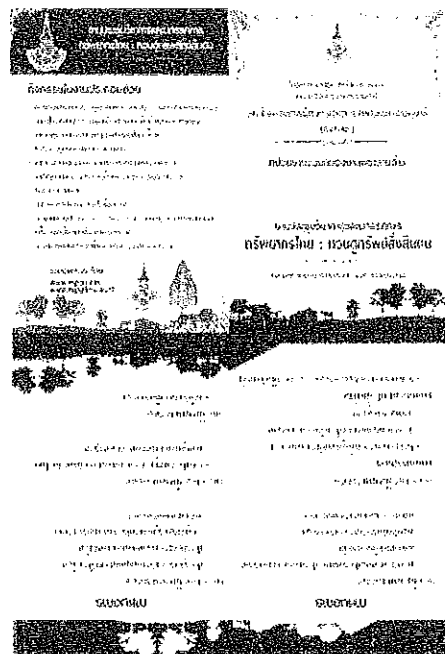
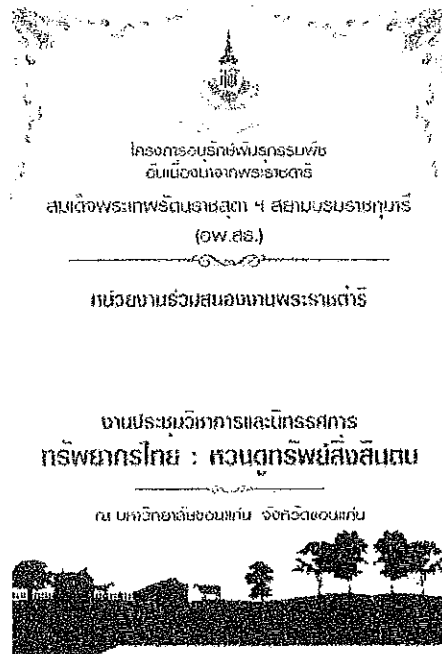
- น้ำดื่ม แบ่งการบริการน้ำดื่มออกเป็น จุดบริการทั่วไป มีการติดตั้งแท็งก์น้ำดื่ม ทั่วบริเวณงานตามจุดสำคัญ อาทิ

๑. โรงอาหาร
๒. นิทรรศการสวนพฤกษศาสตร์โรงเรียน
๓. นิทรรศการหน่วยงาน ๒ โซน
๔. กองอำนวยการ/ลงทะเบียน เป็นต้น

- การบริการแจกอุปกรณ์ใส่น้ำดื่ม ด้วยถังใส่น้ำดื่มขนาด ๕ ลิตร ชนิดแบบมีหัวก๊อก บริเวณสมาชิกสวนพฤกษศาสตร์โรงเรียน ๒๐๐ โรงเรียน และจุดประสานงานและบริการจุดลงทะเบียน ได้แก่ จุดลงทะเบียน/กองอำนวยการ, ประชาสัมพันธ์ เป็นต้น

- การจัดทำบัตรประจำตัวผ่านเข้าร่วมบริเวณงาน แจกในวันที่ ๒๑ - ๒๒ มีนาคม ๒๕๕๙ พร้อมสายคล้องคอ โดยทำการแบ่งแยกสีแต่ละกลุ่ม แบ่งออกเป็น

	จำนวน (ใบ)	สี
เจ้าภาพร่วม		
หน่วยงานร่วมจัดนิทรรศการ (๑๕๐ หน่วยงาน)	๑,๕๐๐	สีเหลือง
ฐานทรัพยากรฯ อบจ./อบต./เทศบาล (๑๕ หน่วยงาน)	๒๐๐	สีส้ม
สมาชิกสวนพฤกษศาสตร์โรงเรียน (๒๐๐ โรงเรียน)	๒,๕๐๐	สีฟ้า
โครงการอนุรักษ์พันธุกรรมพืชอันเนื่องมาจากพระราชดำริฯ	๒๐๐	สีม่วง
ปราชญ์ชาวบ้าน	๒๐๐	สีเขียว
ผู้ดูแลกล้าฯ ถวาย วันรับเสด็จฯ	๓๐	สีชมพู
สื่อมวลชน (๒๒-๒๓ มีนาคม ๒๕๕๙)	๑๐๐	สีแดง



ตัวอย่างบัตรประจำตัว (แผ่นหน้าสุดจะเปลี่ยนสีตามกลุ่ม)

- การจัดทำบัตรผ่านเขตรถยนต์ สำหรับเข้าบริเวณงาน แจกตอนการมาลงทะเบียนรับบัตรผู้ร่วมงาน โดยให้กับ รถโรงเรียนสมาชิกร่วมจัดนิทรรศการ จำนวน ๒๐๐ ใบ และรถหน่วยงานร่วมจัดนิทรรศการ จำนวน ๒๐๐ ใบ

- งานเอกสารประกอบการลงทะเบียน จัดพิมพ์สูจิบัตร ใช้แจกในการลงทะเบียน

- รถบริการรับส่ง การบริการรถรับส่งจำนวน ๓ รอบ/วัน/คืน ใช้รถรับส่ง ๑๕-๒๐ คัน/วัน

- รถบริการภายในพื้นที่การจัดงาน การกำหนดจุดหยุดรถบริการภายในบริเวณรอบงาน กำหนดจุดขึ้น/ลงรถ ตามจุดสำคัญ เช่น ศูนย์อาหาร บริเวณงานสวนพฤกษศาสตร์โรงเรียน บริเวณนิทรรศการหน่วยงาน ลานเวทีกลางแจ้ง เป็นต้น

- รถบริการเที่ยวชมสถานที่สำคัญบริเวณ ใกล้เคียง เพื่อเป็นกิจกรรมเผยแพร่ ประชาสัมพันธ์พื้นที่แหล่งท่องเที่ยว สถานที่สำคัญ ใกล้เคียง มีผู้บรรยายให้ข้อมูลความรู้ การบริการเป็นลักษณะการลงทะเบียนล่วงหน้า กำหนดรอบ พร้อมจำนวนผู้ร่วมกิจกรรม ในแต่ละวัน จัดเป็นลักษณะสนับสนุนกิจกรรมสันตนาการ

- การสนับสนุนค่าใช้จ่ายในการเดินทางของโรงเรียนสมาชิกร่วมจัดงาน ดำเนินการจ่ายค่าสนับสนุนในวันสุดท้ายของงาน ตั้งแต่เวลา ๑๓.๐๐ น. เป็นต้นไป ผู้ที่ได้รับการสนับสนุน แบ่งเป็น ๒ กลุ่ม คือ โรงเรียนร่วมจัดนิทรรศการ จำนวน ๒๐๐ โรงเรียน สนับสนุนโรงเรียนละ ๔,๐๐๐ บาท/โรงเรียน และโรงเรียนร่วมแสดงบนเวทีกลางแจ้ง จำนวน ๒๕ โรงเรียน สนับสนุนโรงเรียนละ ๔,๐๐๐ บาท/โรงเรียน

- ของที่ระลึกสำหรับ วิทยากร นักเรียนนำเสนอผลงาน นักเรียนการแสดงเวทีกลางแจ้ง และนักเรียนวาดภาพ

#### ๗. คณะอนุกรรมการฝ่ายสถานที่

- ด้านการแพทย์และพยาบาล จัดไว้บริเวณจัดงานศูนย์ประชุมอเนกประสงค์กาญจนาภิเษก และ บริเวณกองอำนวยการกลางสำนักวัฒนธรรม

- ด้านการจัดสถานที่ของศูนย์ประชุม

- ด้านการตกแต่งสถานที่หน้าเวทีประทับ

- การตกแต่งสถานที่นิทรรศการวิจัยยางนา มหาวิทยาลัยขอนแก่น ได้ดำเนินการปรับพื้นที่ สร้างป่าจำลองสวนปายางนาและตกแต่งบูธนิทรรศการและเนื้อหา ภาพพิมพ์ ฉาก ปูพรม

- ด้านยานพาหนะและขนส่ง ได้จัดรถไว้ดังนี้

● รถกอล์ฟพระที่นั่ง ๒ คัน ภายในศูนย์ประชุม ๑ คัน

● เส้นทางเสด็จ ๑ คันผู้ติดตาม ๒ - ๓ คัน

● รถรับ - ส่ง ผู้ร่วมงาน (ยืมรถรางจากสวนสัตว์ขอนแก่น)

● รถบริการอื่น ๆ

- ด้านการอำนวยความสะดวกฝ่ายสถานที่ ได้ประสานงานกับคณะ/หน่วยงาน /คณะกรรมการฝ่ายต่าง ๆ

- ด้านการรักษาความปลอดภัยและการจราจร

#### ๘. คณะอนุกรรมการฝ่ายประชาสัมพันธ์และโสตทัศนูปกรณ์

สามารถชมสปอตวิดีโอประชาสัมพันธ์งานได้ที่

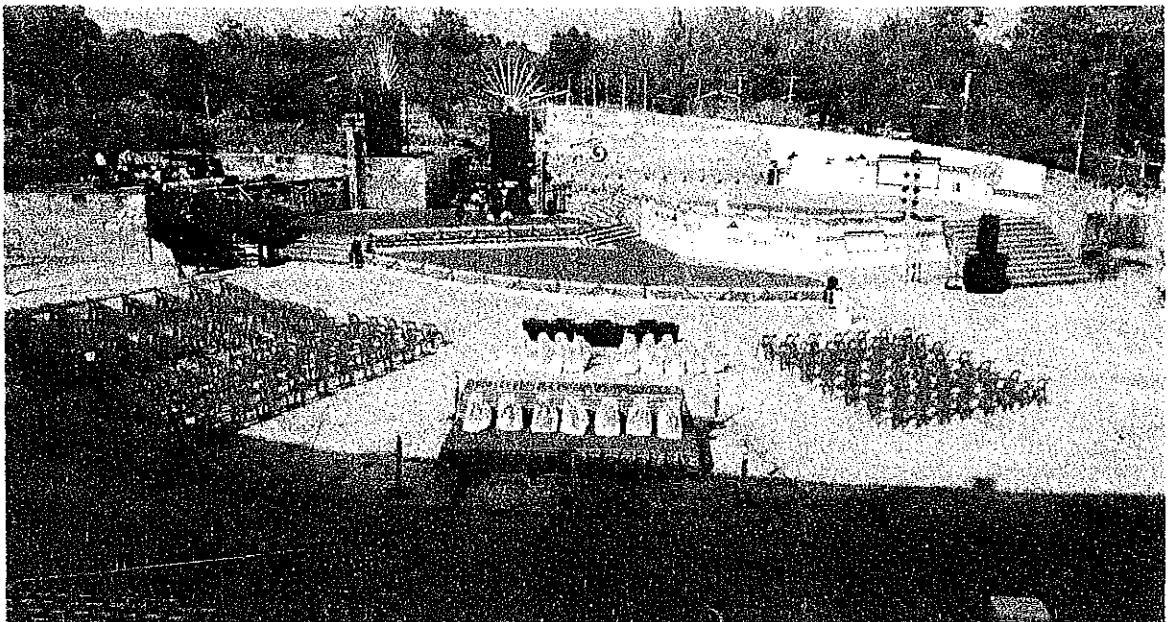
<https://www.youtube.com/watch?v=OUilwM86vrA&feature=youtu.be>

## แผนประชาสัมพันธ์

ที่	รายละเอียด	ช่วงเวลา
๑	งานแถลงข่าว	๒๙ กุมภาพันธ์ ๒๕๕๙
๒	จัดส่งเอกสารประชาสัมพันธ์การจัดงานไปยัง โรงเรียนในภาคอีสาน	มกราคม ๒๕๕๙
๓	ประชาสัมพันธ์ LED ในตัวเมืองจังหวัดขอนแก่น	กุมภาพันธ์ ๒๕๕๙
๔	ถ่ายทอดสดวันเปิดงาน ส่วนข่าวพระราชสำนัก	วันเปิดงาน ๒๓ มีนาคม ๒๕๕๙
๕	สื่อประชาสัมพันธ์ต่างๆ เพื่อเผยแพร่ไปยังโรงเรียนมัธยมในภาคอีสาน	มกราคม-มีนาคม-๒๕๕๙
๖	จัดทำสื่อสพอดวิฑู และสพอดโทรทัศน์ ส่งสื่อมวลชน	มกราคม ๒๕๕๙
๗	จัดส่งไปรษณีย์ สพอดวิฑู โทรทัศน์ ให้สื่อมวลชน	กุมภาพันธ์ ๒๕๕๙
๘	ประจําบูธประชาสัมพันธ์ระหว่างการจัดงาน	๒๐ - ๒๙ มีนาคม ๒๕๕๙
๙	ผลิตแผ่นพับ ประชาสัมพันธ์การจัดงาน	มกราคม ๒๕๕๙
๑๐	ผลิตโปสเตอร์ประชาสัมพันธ์การจัดงาน	มกราคม ๒๕๕๙
๑๑	ตกแต่งบูธประชาสัมพันธ์	มีนาคม ๒๕๕๙

## ๙. คณะอนุกรรมการฝ่ายประสานงานและประเมินผล

- ออกแบบและจัดทำ ฉากหลังเวทีและป้ายประชาสัมพันธ์ตามจุดต่างๆ ได้แก่ ห้องประชุมฐานทรัพยากร  
ท้องถิ่น ห้องประชุมวิชาการ (คุ้มสี่ฐาน)
- ออกแบบการจัดพื้นที่และตกแต่งเวทีแสดงศิลปวัฒนธรรม



#### ๑๐. คณะอนุกรรมการฝ่ายงบประมาณและการเงิน

ประสานการจัดทำงบประมาณ อนุมัติงบประมาณ และการเบิกจ่าย จัดทำคู่มือการปฏิบัติงานด้านการเงินและพัสดุ

#### ๑๑. คณะอนุกรรมการฐานปราชญ์ชาวบ้านและภูมิปัญญาท้องถิ่น

- เตรียมความพร้อม ทุบต่อเสา
- เตรียมความพร้อม แปลงนา อนุรักษ์พันธุกรรม
- เตรียมความพร้อม แปลงนา อนุรักษ์พันธุกรรมข้าวพื้นเมือง
- เตรียมความพร้อม โรงเรียน ๒ แห่ง ได้แก่ โรงเรียนบ้านดอนแดงน้ำเกลี้ยง ต.นาข่า อ.วาปีปทุม กิจกรรมแปรรูปข้าวใบข้าว ชาข้าว และ โรงเรียน บ้านชีเหล็กชี้ทุ่งนทลูปเปลือย ต.สำโรง อ.นาเชือก กิจกรรม อนุรักษ์พันธุกรรมข้าวพื้นบ้าน การคัดพันธุ์ข้าว หุงข้าวพื้นเมือง
- เตรียมความพร้อม โครงการ อพ.สธ.- ส.ป.ก.

วาระที่ ๔ เรื่องอื่นๆ : นโยบายและทิศทางการทำงานของหน่วยงานที่ร่วมสนองพระราชดำริ

#### ๔.๑ นโยบายและทิศทางการทำงานของหน่วยงานที่ร่วมสนองพระราชดำริ ของแผนแม่บทระยะ ๕ ปีที่หก (๑ ตุลาคม ๒๕๕๙ - ๓๐ กันยายน ๒๕๖๔)

นายพรชัย จุฑามาต มอบให้ ดร.ปิยรัชฎ์ ปริญญาพงษ์ เจริญทรัพย์ เลขานุการคณะกรรมการ อพ.สธ. แจ้งที่ประชุมถึงนโยบายและทิศทางการทำงานของหน่วยงานที่ร่วมสนองพระราชดำริ ของแผนแม่บทระยะ ๕ ปีที่หก ตั้งแต่ ๑ ตุลาคม ๒๕๕๙ - ๓๐ กันยายน ๒๕๖๔ ซึ่งเป็นปีที่ ๒๖ - ๓๐ ของ อพ.สธ. หน่วยงานร่วมสนองพระราชดำริ อพ.สธ. ปัจจุบันมีจำนวน ๑๕๒ หน่วยงาน และ อพ.สธ. ได้รับแผนแม่บทระยะ ๕ ปีที่หกจากทุกหน่วยงานแล้ว สำหรับแผนแม่บทระยะ ๕ ปีที่หกของ อพ.สธ. คาดว่าจะแล้วเสร็จในเดือนพฤษภาคม ๒๕๕๙ จากนั้นจะดำเนินการทูลเกล้าฯ ถวายสมเด็จพระเทพรัตนราชสุดาฯ สยามบรมราชกุมารี ให้ทรงมีพระราชวินิจฉัยและพระราชทานพระราชนุญาตให้จัดพิมพ์และส่งให้หน่วยงานร่วมสนองพระราชดำริ อพ.สธ. ก่อนเดือน ตุลาคม ๒๕๕๙ นี้

#### ๔.๒ การพิจารณาแผนปฏิบัติงานประจำปี ๒๕๖๐ ของหน่วยงานร่วมสนองพระราชดำริ

แผนปฏิบัติงานประจำปี ๒๕๖๐ ที่หน่วยงานร่วมสนองพระราชดำริได้ส่งมานั้น ทางคณะกรรมการผู้ทรงคุณวุฒิได้พิจารณาแล้ว โดยการแจ้งผลการพิจารณาได้มีการจัดระดับคะแนนโครงการต่าง ๆ ซึ่งโครงการที่ได้รับคะแนนลำดับ A และลำดับ B นั้น ทาง อพ.สธ. จะดำเนินการทูลเกล้าฯ ถวายสมเด็จพระเทพรัตนราชสุดาฯ สยามบรมราชกุมารี ให้ทรงมีพระราชวินิจฉัย แต่สำหรับโครงการที่ได้ลำดับคะแนนต่ำกว่าระดับ B หน่วยงานร่วมสนองพระราชดำริยังคงดำเนินงานตามแผนแม่บทต่อไป เพราะการพิจารณาจัดลำดับคะแนนนี้เป็น การพิจารณาเฉพาะแผนปฏิบัติงานประจำปี ๒๕๖๐ เท่านั้น ทั้งนี้ ทางสำนักงานงบประมาณแจ้งมายัง อพ.สธ. ว่า จะดำเนินการพิจารณาสำหรับโครงการที่ได้รับคะแนนลำดับ A และลำดับ B ส่วนโครงการที่ได้รับคะแนนลำดับ C ขอให้หน่วยงานร่วมสนองพระราชดำริปรับปรุงการเขียนโครงการให้เป็นไปตามแบบมาตรฐาน เพื่อในปีต่อไปจะได้ สามารถได้รับผลการพิจารณาในคะแนนลำดับ A และลำดับ B เช่นเดียวกัน

### ๔.๓ พืชอนุรักษ์ อพ.สธ.

อพ.สธ. มีนโยบายดำเนินงานอนุรักษ์และใช้ประโยชน์พันธุ์กรรมพืช โดยกำหนดพืชอนุรักษ์ อพ.สธ. ที่มีอยู่เดิม ๘ พืช ได้แก่ มะเกี๋ยง ทูเรียน มะกิง น้อยหน้าเครือ ดินยั้งคอย สัก กล้วยไม้พันธุ์ไทย และชาเมียง โดยหน่วยงานร่วมสนองพระราชดำริเข้ามาเป็นคณะทำงาน ดำเนินงานบูรณาการงานวิจัยตามความเชี่ยวชาญของแต่ละฝ่ายตามกรอบและแนวทาง อพ.สธ. ขณะนี้ดำเนินการเพิ่มเติมอีก ๑ พืช คือ ยางนา ดำเนินการโดยเครือข่ายเชิงประเด็น โครงการอนุรักษ์พันธุ์กรรมพืชอันเนื่องมาจากพระราชดำริ สมเด็จพระเทพรัตนราชสุดาฯ สยามบรมราชกุมารี (เครือข่าย C - อพ.สธ.) นำโดยมหาวิทยาลัยขอนแก่น อพ.สธ. ได้วางกรอบแนวทางการดำเนินงานสำหรับโครงการวิจัยเกี่ยวกับพืชอนุรักษ์ ที่เน้นการทำงานเป็นเครือข่าย แบ่งออกเป็น ๕ กลุ่ม ได้แก่

๑. งานด้านวิทยาศาสตร์ ด้านพฤกษศาสตร์ / อนุกรมวิธาน / เซลล์วิทยา / ชีวโมเลกุล
๒. กลุ่มเกษตรกรรม การขยายพันธุ์ / การปลูกเลี้ยง / การเขตกรรม / คัดเลือกพันธุ์ / ปรับปรุงพันธุ์
๓. เริ่มนำมาสู่การใช้ประโยชน์ เช่น การวิเคราะห์สารสำคัญ / ฤทธิ์ทางเภสัชวิทยา
๔. การวิเคราะห์ทางโภชนาการ
๕. ผลิตภัณฑ์ต้นแบบ (อาหาร / เครื่องดื่ม / เครื่องสำอาง / ยารักษาโรค ฯลฯ)

หลักในการพิจารณาความเหมาะสมของงานวิจัยพืชอนุรักษ์ คือ งานวิจัยทุกโครงการที่จะมีโอกาสได้รับพิจารณาสนับสนุน จำเป็นต้องมีมาตรฐานต่าง ๆ ทางวิชาการ ซึ่งต้องมีโจทย์วิจัยที่มาจากท้องถิ่น โดยท้องถิ่นนั้นต้องเป็นองค์กรปกครองส่วนท้องถิ่นที่สนองพระราชดำริ อพ.สธ. (ปัจจุบันมากกว่า ๕๐๐ แห่ง) ภายใต้กรอบการวิจัย ๓ ข้อ ได้แก่

๑. การศึกษาแผนงานวิจัย และโครงการย่อยที่แผนงานในการศึกษา แสดงให้เห็นประเด็นความสำคัญ ผลศึกษาแล้วจะได้อะไร และนำไปใช้ประโยชน์อย่างไร นำไปสู่การพัฒนาใช้ประโยชน์เป็นผลิตภัณฑ์ เช่น อาหาร และยา เครื่องสำอาง และอื่น ๆ เป็นต้น ส่งผลกระทบต่อระบบนิเวศสิ่งแวดล้อม รวมทั้งการท่องเที่ยวเชิงอนุรักษ์ เชิงวัฒนธรรม และเชิงนิเวศน์ ฯลฯ ซึ่งแผนงานวิจัยและทุกโครงการย่อยมีวัตถุประสงค์ข้อแรกในการสนองพระราชดำริ ข้อต่อไปให้เป็นไปตามวัตถุประสงค์ของงานวิจัย เพื่อให้ได้ผลตามแผนงานวิจัยและโครงการย่อยที่ศึกษาด้านต่าง ๆ ตามแนวทางการดำเนินงานตามแผนแม่บทซึ่งมีกรอบการดำเนินงาน ๓ กรอบและกิจกรรม อพ.สธ. ๘ กิจกรรม รวมถึงกรอบการวิจัยในพืชอนุรักษ์ อพ.สธ.
๒. ความพร้อมของคณะวิจัย ในข้อมูลพื้นฐาน ความเชี่ยวชาญ ในสาขาที่ทำการศึกษามีเครื่องมือ และอุปกรณ์พร้อม
๓. แผนงานวิจัยจะต้องมีชุมชนเข้าเป็นส่วนร่วมในการศึกษาวิจัย ตั้งแต่เริ่มต้น ในการขยายพันธุ์ การปลูกรักษา การใช้ประโยชน์ตามลำดับของพืชอนุรักษ์ อพ.สธ. พืชและชีวภาพอื่น ๆ ที่อพ.สธ. พิจารณาแล้วมีความสำคัญเร่งด่วน

ตัวอย่างงานวิจัยที่ได้จากภูมิปัญญาปราชญ์ชาวบ้านจังหวัดอำนาจเจริญ โดยใช้น้ำมันจากพืชยางนาเป็นน้ำมันเชื้อเพลิง นำมาให้มหาวิทยาลัยขอนแก่นพัฒนางานวิจัยต่อ จนสามารถผลิตน้ำมันเชื้อเพลิงยางนาโดยมีต้นทุนการผลิตเพียงลิตรละ ๒ บาท

สำหรับหน่วยงานมหาวิทยาลัยที่มีความประสงค์จะเข้าดำเนินงานในพื้นที่สนองพระราชดำริ อพ.สธ. อาทิเช่น พื้นที่ขององค์กรปกครองส่วนท้องถิ่น จังหวัด กรมป่าไม้ กรมอุทยานแห่งชาติสัตว์ป่าและพันธุ์พืช เป็นต้น ขอให้ทำหนังสือแจ้งมายัง อพ.สธ. เพื่อที่ อพ.สธ. จะได้ประสานกับหน่วยงานเหล่านั้น ทำให้ทางมหาวิทยาลัยและทุกๆ ฝ่าย สามารถดำเนินงานได้อย่างมีประสิทธิภาพและสัมฤทธิ์ผลในการดำเนินงานวิจัยมากขึ้น

#### ๔.๔ การขอพระราชทานพระราชนุญาตในการเปลี่ยนชื่อกิจกรรมทั้ง ๘ กิจกรรม

ทาง อพ.สธ. ได้ขอพระราชทานพระราชนุญาตในการเปลี่ยนชื่อกิจกรรมทั้ง ๘ กิจกรรม ของ อพ.สธ. จากเดิมที่ลงท้ายด้วย “พันธูกรรมพีช” เปลี่ยนเป็น ลงท้ายด้วย “ทรัพยากร” เพื่อสื่อในการดำเนินงานมากขึ้น แต่ชื่อ โครงการอนุรักษ์พันธุกรรมพีชอันเนื่องมาจากพระราชดำริฯ ยังคงใช้ชื่อเดิม

#### ๔.๕ แผนปฏิบัติงานประจำปี ๒๕๖๑

ทาง อพ.สธ. ขอให้หน่วยงานร่วมสนองพระราชดำริ อพ.สธ. ดำเนินการส่งแผนปฏิบัติงาน ประจำปี ๒๕๖๑ มายัง อพ.สธ. ภายในวันที่ ๓๑ สิงหาคม ๒๕๕๙ เพื่อ อพ.สธ. จะได้พิจารณาเข้าสู่กระบวนการตรวจสอบแผนปฏิบัติงานของหน่วยงานที่ร่วมสนองพระราชดำริ ให้สอดคล้องกับแผนแม่บท อพ.สธ. และดูแลเกล้าฯ ถวายให้ทรงมีพระราชวินิจฉัย หลังจากนั้น อพ.สธ. จะดำเนินการจัดทำหนังสือสนับสนุนแผนปฏิบัติงาน ของโครงการต่าง ๆ ที่ผ่านมาตรฐานไปยังสำนักงบประมาณ หรือแหล่งทุนต่าง ๆ ต่อไป ทั้งนี้ ขอให้หน่วยงานร่วมสนองพระราชดำริ อพ.สธ. เขียนวัตถุประสงค์ข้อที่ ๑ ของโครงการว่า “เพื่อสนองพระราชดำริโครงการอนุรักษ์พันธุกรรมพีชอันเนื่องมาจากพระราชดำริฯ” เพื่อเป็นประโยชน์ในการสื่อไปยังแหล่งทุนต่าง ๆ ให้ทราบว่า หน่วยงานนั้น ๆ กำลังดำเนินงานสนองพระราชดำริ อพ.สธ. ซึ่งเป็นงานที่ทำเพื่อประเทศชาติ

นายพรชัย จุฬามาศ กล่าวเน้นย้ำให้หน่วยงานร่วมสนองพระราชดำริ อพ.สธ. ส่งแผนปฏิบัติงานประจำปี ๒๕๖๑ มายัง อพ.สธ. ให้ทันภายในกำหนดเวลาดังกล่าว

ปิดประชุมเวลา ๑๑.๓๐ น.

ฝ่ายเลขานุการฯ  
โครงการอนุรักษ์พันธุกรรมพีชอันเนื่องมาจากพระราชดำริฯ  
ผู้สรุปรายงานการประชุม



(ดร.ปิยรัชฎ์ ปริญญาพงษ์ เจริญทรัพย์)

เลขานุการคณะกรรมการ อพ.สธ.

ผู้ตรวจรายงานการประชุม