



ประกาศมหาวิทยาลัยศิลปากร วิทยาเขตสารสนเทศเพชรบุรี  
เรื่อง ขยายเวลาการเปิดรับสมัคร บริษัท ผู้ประกอบการ ร้านค้า หรือบุคคลทั่วไป  
เข้ามาจำหน่ายอาหาร เครื่องดื่ม สินค้า หรือบริการ พื้นที่ 1 อาคารกิจกรรมและนันทนาการ  
มหาวิทยาลัยศิลปากร วิทยาเขตสารสนเทศเพชรบุรี (ครั้งที่ 2 )

ด้วยมหาวิทยาลัยศิลปากร วิทยาเขตสารสนเทศเพชรบุรี มีความประสงค์จะเปิดรับสมัครบริษัท  
ผู้ประกอบการ ร้านค้า หรือบุคคลทั่วไป สนใจเข้ามาจำหน่ายอาหาร เครื่องดื่ม สินค้าหรือบริการ ณ พื้นที่ร้านค้า  
ชั้น 1 อาคารกิจกรรมและนันทนาการ มหาวิทยาลัยศิลปากร วิทยาเขตสารสนเทศเพชรบุรี ซึ่งมีรายละเอียด ดังนี้

1. ผู้สนใจยื่นใบสมัครพร้อมแจ้งรายละเอียดการจำหน่ายอาหาร เครื่องดื่ม สินค้าหรือบริการ ได้ที่  
กองงานวิทยาเขตเพชรบุรี ชั้น 1 อาคารบริหาร วิทยาเขตสารสนเทศเพชรบุรี โทรศัพท์ 032-594-030 หรือ  
032-899-686 ต่อ 300012 ตั้งแต่บัดนี้เป็นต้นไป(วันและเวลาทำการ)

2. กองงานวิทยาเขตเพชรบุรี จะประกาศรายชื่อผู้ที่ยื่นใบสมัคร และวันเวลาสถานที่การสัมภาษณ์  
ให้ทราบ ณ ป้ายติดประกาศกองงานวิทยาเขตสารสนเทศเพชรบุรี และทางเว็บไซต์ <http://www.pitc.su.ac.th>

3. รายละเอียดพื้นที่ภายในร้านค้าแยกตามโซน ดังนี้

ร้านค้าขนาดใหญ่ 1 และขนาดใหญ่ 2

- มีท่อน้ำดีและท่อน้ำเสียสามารถติดตั้งและเดินท่อน้ำดีได้และท่อระบายน้ำเสียและมีเตอร์น้ำ
  - มีมิเตอร์ไฟฟ้า อยู่ในห้องควบคุม
  - สามารถติดตั้งเครื่องปรับอากาศได้
- (การติดตั้งเครื่องปรับอากาศจะต้องได้รับอนุญาตจากมหาวิทยาลัยก่อนติดตั้ง)

โซน A

- มีท่อน้ำดีและท่อน้ำเสียสามารถติดตั้งและเดินท่อน้ำดีได้และท่อระบายน้ำเสียและมีมิเตอร์น้ำ
  - มีมิเตอร์ไฟฟ้า อยู่ในห้องควบคุม
  - สามารถติดตั้งเครื่องปรับอากาศได้
- (การติดตั้งเครื่องปรับอากาศจะต้องได้รับอนุญาตจากมหาวิทยาลัยก่อนติดตั้ง)

โซน B และ โซน C

- มีมิเตอร์ไฟฟ้า อยู่ในห้องควบคุม
  - สามารถติดตั้งเครื่องปรับอากาศได้
- (การติดตั้งเครื่องปรับอากาศจะต้องได้รับอนุญาตจากมหาวิทยาลัยก่อนติดตั้ง)

จึงประกาศให้ทราบโดยทั่วกัน

ประกาศ ณ วันที่ 24 ธันวาคม พ.ศ. 2564

(ผู้ช่วยศาสตราจารย์จอมภักดิ์ คลังระหัด)

รองอธิการบดีเพชรบุรี

เอกสารแนบท้ายประกาศ

- 1) ใบสมัครเข้ามาจำหน่ายอาหาร เครื่องดื่ม สินค้า หรือบริการ พร้อมแจ้งรายละเอียดสินค้าและราคา
- 2) ประกาศมหาวิทยาลัยศิลปากร วิทยาเขตสารสนเทศเพชรบุรี เรื่อง กำหนดอัตราค่าใช้พื้นที่ สำหรับสถานประกอบการและร้านค้า ณ ชั้น 1 อาคารกิจกรรมและนันทนาการ ลงวันที่ 19 พฤษภาคม 2564
- 3) ผังพื้นที่ ชั้น 1 อาคารกิจกรรมและนันทนาการ
- 4) ตัวอย่างสัญญาและเงื่อนไข
- 5) ภาพพื้นที่ ชั้น 1 อาคารกิจกรรมและนันทนาการ มหาวิทยาลัยศิลปากร วิทยาเขตสารสนเทศเพชรบุรี สามารถเข้าดูได้เว็บไซต์ [www.pitc.su.ac.th](http://www.pitc.su.ac.th) หัวข้อเกี่ยวกับวิทยาเขต : อาคารสถานที่ หรือที่ เพจ มหาวิทยาลัยศิลปากร วิทยาเขตสารสนเทศเพชรบุรี <http://www.facebook.com/silpakom.pitc>



ติดรูปถ่าย  
1 x 1 นิ้ว

ใบสมัครเข้ามาจำหน่ายอาหาร เครื่องดื่ม สินค้า หรือบริการ  
พื้นที่ 1 อาคารกิจกรรมและนันทนาการ  
มหาวิทยาลัยศิลปากร วิทยาเขตสารสนเทศเพชรบุรี

ชื่อ - สกุล (นาย,นาง,นางสาว).....  
วัน เดือน ปี (เกิด).....อายุ.....ปี สัญชาติ.....  
ที่อยู่ปัจจุบันที่ติดต่อได้ บ้านเลขที่.....หมู่ที่.....ซอย.....ถนน.....  
ตำบล.....อำเภอ.....จังหวัด.....  
หมายเลขโทรศัพท์..... อาชีพปัจจุบันก่อนสมัคร.....  
ประสบการณ์การจำหน่าย อาหาร เครื่องดื่ม สินค้า หรือบริการ.....  
มีความประสงค์จะจำหน่าย อาหาร เครื่องดื่ม สินค้า หรือบริการ.....  
โดยมีรายละเอียด ดังนี้ (แสดงรายละเอียดรายการ อาหาร เครื่องดื่ม สินค้า หรือบริการ)

1.....	ราคา.....	บาท
2.....	ราคา.....	บาท
3.....	ราคา.....	บาท
4.....	ราคา.....	บาท
5.....	ราคา.....	บาท
6.....	ราคา.....	บาท
7.....	ราคา.....	บาท
8.....	ราคา.....	บาท

(สามารถแนบเอกสารรายการสินค้าหรือบริการได้)

ประสงค์จะเข้ามาจำหน่ายอาหาร เครื่องดื่ม สินค้า และบริการ (พื้นที่ร้านค้าตามโซน) โปรดทำ  
เครื่องหมาย ✓ หรือ ✕ ในช่อง

ร้านค้าขนาดใหญ่ 1 และ 2     พื้นที่ โซน A     พื้นที่ โซน B     พื้นที่ โซน C

ทั้งนี้ ข้าพเจ้ายินยอมปฏิบัติตามสัญญา เงื่อนไข และระเบียบข้อปฏิบัติต่างๆ ของมหาวิทยาลัยฯ

ลงชื่อ.....(ผู้สมัคร)

หลักฐานประกอบการรับสมัคร

- รูปถ่ายหน้าตรง ไม่สวมหมวก ไม่ใส่แว่นตา ขนาด 1 นิ้ว 1 รูป (ถ่ายไว้ไม่เกิน 1 ปี) ติดในใบสมัคร
- สำเนาบัตรประชาชน และสำเนาทะเบียนบ้านของผู้สมัคร พร้อมรับรองสำเนาถูกต้อง จำนวน 1 ชุด



ประกาศมหาวิทยาลัยศิลปากร วิทยาเขตสารสนเทศเพชรบุรี  
เรื่อง กำหนดอัตราค่าใช้พื้นที่ สำหรับสถานประกอบการและร้านค้า ณ ชั้น 1 อาคารกิจกรรมและนันทนาการ  
มหาวิทยาลัยศิลปากร วิทยาเขตสารสนเทศเพชรบุรี

ตามมติที่ประชุมคณะกรรมการกลั่นกรองการให้ใช้ประโยชน์จากพื้นที่ และทรัพย์สินของมหาวิทยาลัย  
ศิลปากร ครั้งที่ 3/2564 เมื่อวันที่ 31 มีนาคม 2564 เห็นชอบค่าใช้พื้นที่ของสถานประกอบการและร้านค้า

มหาวิทยาลัยศิลปากร วิทยาเขตสารสนเทศเพชรบุรี จึงประกาศอัตราค่าใช้พื้นที่สำหรับสถานประกอบการ  
ร้านค้า ณ ชั้น 1 อาคารกิจกรรมและนันทนาการ แยกตามโซนหรือสถานที่ตั้ง

ร้านค้า	ขนาดพื้นที่ (ตรม.)	อัตราค่าใช้พื้นที่ต่อตารางเมตร (บาท)	ค่าใช้พื้นที่ต่อเดือน (บาท)	ค่าใช้พื้นที่ต่อภาคการศึกษา (บาท)	ประเภทกิจการ
ขนาดใหญ่ 1	150	200	30,000	120,000	อาหาร/เครื่องดื่ม/ทุกประเภท
ขนาดใหญ่ 2	168	200	33,600	134,400	อาหาร/เครื่องดื่ม/ทุกประเภท
ร้านค้า 1,6 โซน B	29	150	4,350	17,400	ทั่วไป (ไม่ใช่ร้านอาหาร/เครื่องดื่ม)
ร้านค้า 2-5 โซน B	25	150	3,750	15,000	ทั่วไป (ไม่ใช่ร้านอาหาร/เครื่องดื่ม)
ร้านค้า 7,12 โซน C	29	120	3,480	13,920	ทั่วไป (ไม่ใช่ร้านอาหาร/เครื่องดื่ม)
ร้านค้า 8-11 โซน C	25	120	3,000	12,000	ทั่วไป (ไม่ใช่ร้านอาหาร/เครื่องดื่ม)
ร้านค้า 13 โซน A	27	150	4,050	16,200	อาหาร/เครื่องดื่ม/ทั่วไป
ร้านค้า 14 โซน A	26	150	3,900	15,600	อาหาร/เครื่องดื่ม/ทั่วไป
ร้านค้า 15-19 โซน A	43	150	6,450	25,800	อาหาร/เครื่องดื่ม/ทั่วไป
ร้านค้า 20,21 โซน A	21	150	3,150	12,600	อาหาร/เครื่องดื่ม/ทั่วไป

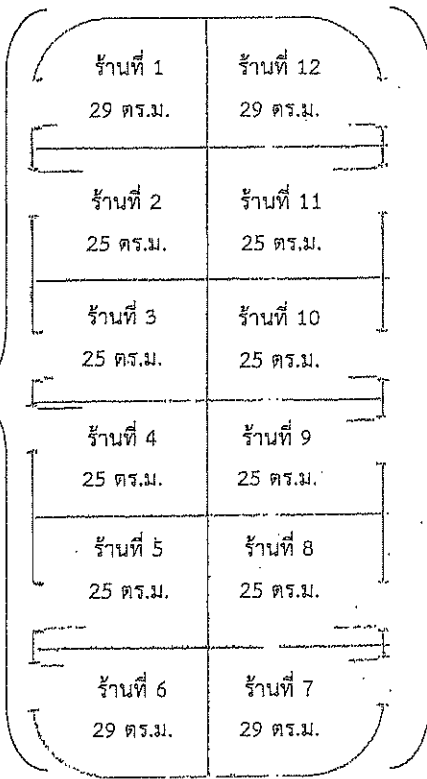
จึงประกาศให้ทราบโดยทั่วกัน

ประกาศ ณ วันที่ 79 พฤษภาคม 2564

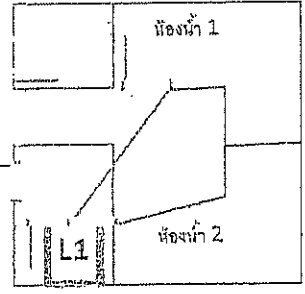
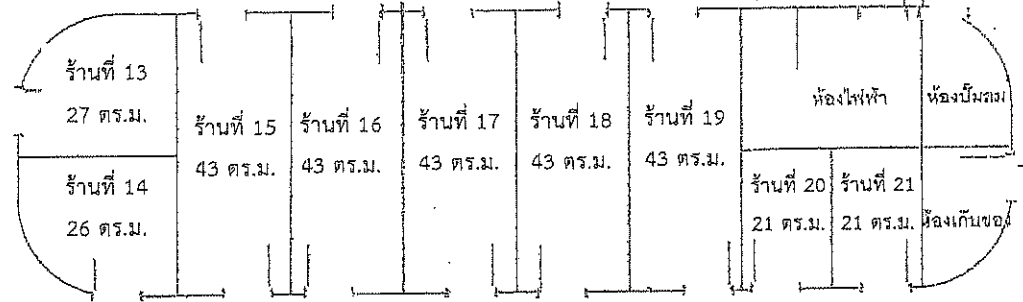
(ผู้ช่วยศาสตราจารย์จอมภักดิ์ คลังระหัด)

รองอธิการบดีเพชรบุรี

โซน A ราคา 150 บาท ต่อตารางเมตร

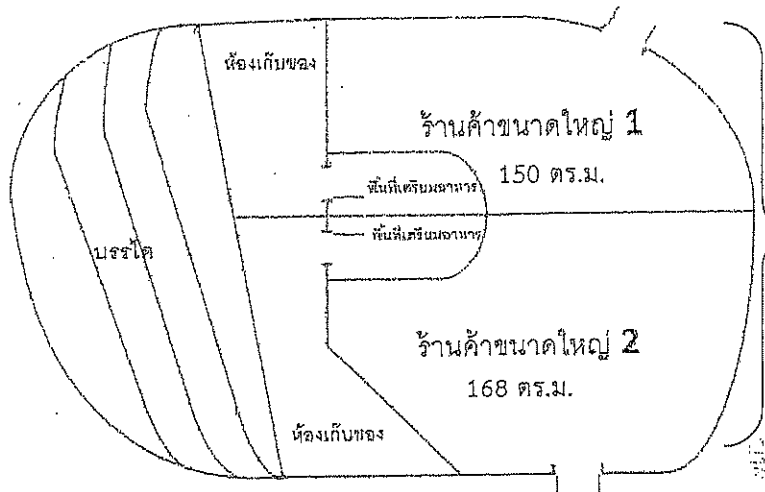


โซน B  
150 บาท  
ต่อตารางเมตร



AP 840                      AP 840

โซน C  
ราคา 120 บาท  
ต่อตารางเมตร

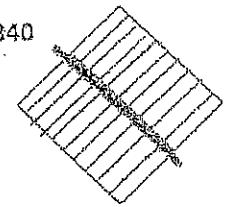


AP 840

ราคา 200 บาท  
ต่อตารางเมตร

AP 840

AP 840



แปลนพื้นที่ 1



สัญญาอนุญาตการใช้พื้นที่ .....

มหาวิทยาลัยศิลปากร วิทยาเขตสารสนเทศเพชรบุรี

ทำที่ มหาวิทยาลัยศิลปากร  
 วิทยาเขตสารสนเทศเพชรบุรี  
 1 หมู่ที่ 3 ตำบลสามพระยา  
 อำเภอชะอำ จังหวัดเพชรบุรี

วันที่ กรกฎาคม 2564

หนังสือสัญญาฉบับนี้ทำ ณ มหาวิทยาลัยศิลปากร วิทยาเขตสารสนเทศเพชรบุรี ตั้งอยู่เลขที่ 1 หมู่ที่ 3 ตำบลสามพระยา อำเภอชะอำ จังหวัดเพชรบุรี โดยผู้ช่วยศาสตราจารย์ จอมภักดิ์ คลังระหัด ตำแหน่งรองอธิการบดีเพชรบุรี ผู้ได้รับมอบอำนาจจากอธิการบดี มหาวิทยาลัยศิลปากร ตามคำสั่งมหาวิทยาลัยศิลปากร ที่ 1200/2562 ลงวันที่ 12 กรกฎาคม 2562 ซึ่งต่อไปในสัญญานี้เรียกว่า “ผู้อนุญาต” ฝ่ายหนึ่งกับ.....นาย นาง นางสาว.....ที่อยู่.....บ้านเลขที่ หมายเลขโทรศัพท์.....ซึ่งต่อไปในสัญญานี้เรียกว่า “ผู้ได้รับอนุญาต” อีกฝ่ายหนึ่ง คู่สัญญาทั้งสองฝ่ายตกลงทำสัญญากันโดยมีรายละเอียดดังต่อไปนี้

ข้อ 1. ผู้อนุญาตตกลงให้ใช้พื้นที่บริเวณที่จัดไว้ .....มหาวิทยาลัยศิลปากร วิทยาเขตสารสนเทศเพชรบุรี เพื่อจำหน่ายอาหาร เครื่องดื่ม สินค้า หรือ บริการ และผู้ได้รับอนุญาตตกลงใช้พื้นที่ดังกล่าวเพื่อกระทำการกิจการตามที่อนุญาต

ข้อ 2. ผู้ได้รับอนุญาตตกลงจะจำหน่ายอาหาร เครื่องดื่ม สินค้า หรือบริการ ตามรายการและราคาที่ได้รับอนุญาตจากผู้อนุญาตเท่านั้น

หากผู้ได้รับอนุญาตมีความประสงค์จะจำหน่ายอาหาร เครื่องดื่ม สินค้า หรือบริการ ในรายการหรือราคา นอกเหนือจากที่ได้รับอนุญาตตามวรรคหนึ่ง ผู้ได้รับอนุญาตต้องได้รับอนุญาตเป็นหนังสือจาก ผู้อนุญาตก่อนจึงจำหน่ายได้

ผู้ได้รับอนุญาตจะต้องจำหน่ายอาหาร เครื่องดื่ม สินค้า หรือบริการ ระหว่างวันจันทร์ถึงวันอาทิตย์ ตั้งแต่ 7.00 น. ถึง เวลา 21.00 น. หากผู้ได้รับอนุญาตมีความประสงค์จะจัดจำหน่ายอาหาร เครื่องดื่ม สินค้า หรือบริการ ในเวลาอื่น ผู้ได้รับอนุญาตต้องแจ้งให้ผู้อนุญาตทราบล่วงหน้าไม่น้อยกว่า 5 (ห้า) วันทำการ และผู้อนุญาตให้แก่ผู้ได้รับอนุญาตในการนั้นแล้ว

ข้อ 3. สิทธิตามสัญญานี้เป็นสิทธิเฉพาะตัว ห้ามมิให้ผู้ได้รับอนุญาตโอนสิทธิดังกล่าวไม่ว่าทั้งหมดหรือบางส่วนให้แก่บุคคลอื่น หรือยอมให้บุคคลอื่นครอบครองหรือใช้ประโยชน์พื้นที่ไม่ว่าจะเป็นการชั่วคราวหรือถาวร เว้นแต่จะได้รับอนุญาตเป็นหนังสือจากผู้อนุญาต

ข้อ 4. ผู้ได้รับอนุญาตจะต้องไม่ใช้เสียงดังอันเป็นอุปสรรคต่อการเรียนการสอน หรือ การพักอาศัยของบุคลากรในมหาวิทยาลัย และไม่กระทำการอันผิดกฎหมาย ศีลธรรมอันดี หรือก่อให้เกิดความเดือดร้อนรำคาญแก่สาธารณชน รวมทั้งจะรักษาความสะอาดให้เรียบร้อยในพื้นที่ และบริเวณโดยรอบพื้นที่ ตลอดจนยินยอมปฏิบัติตามระเบียบ ประกาศข้อบังคับและคำสั่งของผู้อนุญาตทั้งที่ได้ออกใช้บังคับอยู่แล้วในวันทำสัญญานี้และที่จะออกใช้บังคับต่อไปรวมทั้งคำแนะนำตักเตือนจากเจ้าหน้าที่ของผู้อนุญาตโดยเคร่งครัด

ข้อ 5. ผู้ได้รับอนุญาตมีหน้าที่ชำระค่าสาธารณูปโภคทั้งหมดที่เกี่ยวข้องกับการใช้พื้นที่ เช่น ค่าไฟฟ้า ค่าน้ำประปา เป็นต้น ที่ใช้ในแต่ละเดือนตามที่ได้ใช้จริง

กรณีและผู้ได้รับอนุญาตค้างชำระค่าสาธารณูปโภคตามวรรคหนึ่ง และผู้อนุญาตได้แจ้งให้ผู้ได้รับอนุญาตชำระหนี้ดังกล่าวแล้วถึง 2 ครั้ง หากผู้ได้รับอนุญาตยังคงเพิกเฉย ให้ถือว่าผู้ได้รับอนุญาตมิได้ปฏิบัติตามสัญญา ผู้อนุญาตมีสิทธิออกเลิกสัญญาพร้อมทั้งให้สิทธิรับเงินประกันตาม ข้อ 8 มาชดเชยเงินที่ค้างชำระที่เกิดขึ้นได้

ข้อ 6. ผู้ได้รับอนุญาตจะต้องรับผิดชอบดูแลทรัพย์สินและอุปกรณ์ต่างๆ ที่ใช้ในการให้บริการรวมถึงทรัพย์สินที่อยู่ในบริเวณพื้นที่ ทั้งทรัพย์สินที่เป็นของผู้อนุญาตและทรัพย์สินของผู้ได้รับอนุญาตเอง และรับผิดชอบต่อการเสียหายและซ่อมแซมทรัพย์สินดังกล่าวให้อยู่ในสภาพเรียบร้อย รวมทั้งตกลงว่าจะไม่พักอาศัยหรือยินยอมให้บุคคลใดพักอาศัยในพื้นที่ตามสัญญา

ข้อ 7. ผู้ได้รับอนุญาต ตกลงชำระเงินค่าใช้พื้นที่ ..... มหาวิทยาลัยศิลปากร วิทยาเขตสารสนเทศเพชรบุรี ภาคการศึกษาที่..... จำนวน.....บาท (.....) และค่าการใช้กระแสไฟฟ้า น้ำประปา ตามมิเตอร์การใช้นานจริงต่อเดือน ตามอัตราที่ผู้อนุญาตเรียกเก็บ โดยผู้ได้รับอนุญาตจะโอนเงินดังกล่าวให้แก่ผู้อนุญาต ภายในวันที่ 15 ของทุกเดือน เข้าบัญชีออมทรัพย์ธนาคารกรุงไทยจำกัด (มหาชน) ชื่อบัญชี “มหาวิทยาลัยศิลปากร วิทยาเขตสารสนเทศเพชรบุรี” สาขาเซอำ เลขที่บัญชี 980-2-31718-7 และทุกครั้งที่มีการโอนเงิน กรุณาแจ้งการโอนเงินไปยัง โทรสารหมายเลข 0-3259-4026 หรือ ทาง E-mail : ittheethananon\_k@su.ac.th ทุกครั้ง เพื่อจะได้ดำเนินการจัดส่งใบสำคัญรับเงินให้ผู้ได้รับอนุญาตต่อไป และผู้ได้รับอนุญาตตกลงเป็นผู้รับภาระค่าธรรมเนียมการโอนเงินผ่านธนาคารดังกล่าว

ข้อ 8. ในวันทำสัญญานี้ผู้ได้รับอนุญาตได้นำเงิน จำนวน.....บาท (.....) มาชำระให้แก่ผู้อนุญาตเพื่อเป็นประกันความเสียหายและหนี้สินต่างๆ ที่เกิดขึ้น รวมถึงการปฏิบัติตามสัญญานี้ ซึ่งผู้อนุญาตจะคืนเงินจำนวนดังกล่าวให้แก่ผู้ได้รับอนุญาตโดยไม่มีดอกเบี้ยก็ต่อเมื่อครบกำหนดระยะเวลาตามสัญญานี้หรือสัญญาสิ้นสุดลงไม่ว่าด้วยเหตุใดโดยผู้ได้รับอนุญาตมิได้ปฏิบัติผิดสัญญา หรือก่อให้เกิดความเสียหายหรือมีหนี้สินใดๆ ติดค้างอยู่ ผู้อนุญาต โดยที่ผู้ได้รับอนุญาตมีหน้าที่ต้องมาขอรับเงินค่าประกันดังกล่าวคืนภายใน 60 (หกสิบ) วัน นับถัดจากวันที่สัญญาครบกำหนดหรือสิ้นสุดลง หากพ้นกำหนดนี้แล้ว ผู้ได้รับอนุญาตไม่ได้มาขอรับเงินประกันดังกล่าวคืน ผู้ได้รับอนุญาตตกลงมอบเงินประกันดังกล่าวให้กับผู้อนุญาตเพื่อนำไปใช้ในกิจการของผู้อนุญาตตามที่ผู้อนุญาตเห็นสมควร

ในกรณีที่ผู้ได้รับอนุญาตมีหนี้สินใดๆ ติดค้างอยู่กับผู้อนุญาต หรือในกรณีที่ผู้ได้รับอนุญาตหรือบริวารของผู้ได้รับอนุญาตก่อให้เกิดความเสียหายใดๆ กับผู้อนุญาต ผู้ได้รับอนุญาตตกลงให้ผู้อนุญาตมีสิทธินำเงินประกันตามวรรคหนึ่งมาชดใช้หนี้สินที่ติดค้างหรือชดใช้ความเสียหายจนคืนหนี้สินหรือความเสียหายที่เกิดขึ้นได้ และหากการชดใช้ดังกล่าวยังไม่ครบถ้วนหรือหนี้สินหรือความเสียหายที่เกิดขึ้น ผู้ได้รับอนุญาตจะต้องชดใช้ในส่วนที่ยังขาดให้แก่ผู้อนุญาตจนครบถ้วนภายในกำหนดระยะเวลา 30 (สามสิบ) วัน นับแต่วันที่ผู้อนุญาตแจ้งให้ทราบ

ในกรณีที่ผู้อนุญาตได้หักเงินประกันเพื่อชำระหนี้สินหรือความเสียหายที่เกิดขึ้นตามวรรคก่อน ผู้ได้รับอนุญาตจะต้องนำเงินมาวางให้ครบถ้วนตามจำนวนที่กำหนดไว้ในวรรคหนึ่งภายในระยะเวลาที่ผู้อนุญาตแจ้งให้ทราบมิฉะนั้นผู้อนุญาตอาจใช้สิทธิออกเลิกสัญญาได้

ข้อ 9. ผู้ได้รับอนุญาตทราบเงื่อนไขจากผู้อนุญาตและปฏิบัติตาม ดังนี้

9.1 ผู้ได้รับอนุญาตจะต้องมีป้ายบอกราคา อาหาร สินค้า หรือบริการ ทุกชนิดที่จำหน่ายอย่างชัดเจน

9.2 ผู้ได้รับอนุญาตจะห้ามใช้ภาชนะโฟมบรรจุอาหารทุกชนิด และส่งเสริมการใช้ภาชนะที่ปลอดภัยและ

ภาชนะที่เป็นมิตรกับสิ่งแวดล้อม

9.3 ผู้ได้รับอนุญาตและผู้ปฏิบัติงานทุกคนต้องแต่งกายสะอาด สวมผ้ากันเปื้อน หมวกคลุมผม และมีอุปกรณ์ช่วยหยิบจับอาหาร เช่น คีม ถังมือ ที่สะอาด ถูกสุขลักษณะ ตรงตามข้อปฏิบัติมาตรฐานการสุขาภิบาลอาหาร กรมอนามัยกระทรวงสาธารณสุข

9.4 ผู้ได้รับอนุญาตจะต้องใช้ภาชนะ วัสดุ อุปกรณ์ และวัตถุดิบที่มีคุณภาพสะอาด ถูกสุขลักษณะ ตรงตามข้อปฏิบัติมาตรฐานการสุขาภิบาลอาหาร กรมอนามัยกระทรวงสาธารณสุข

9.5 ผู้ได้รับอนุญาตจะต้องจัดเก็บขยะและเศษอาหารไว้ในภาชนะหรือที่รองรับขยะ ปฏิกูล มูลฝอยต่างๆ ที่ผู้ได้รับอนุญาตจัดหามาเพื่อป้องกันแมลงวัน แมลงสาบ หนู มด และพาหะของโรคอื่นๆ หรือการส่งกลิ่นรบกวนอย่างมีขีดจำกัด และรวบรวมนำไปทิ้งภายนอกมหาวิทยาลัยทุกวัน

9.6 ผู้ได้รับอนุญาตจะต้องยื่นเอกสารสำเนาบัตรประชาชนและสำเนาทะเบียนบ้านของผู้ปฏิบัติงานทุกคน และผู้ได้รับอนุญาตต้องรับผิดชอบในความประพฤติดหากมีการก่อให้เกิดความเสียหายต่อส่วนรวม

9.7 ผู้ได้รับอนุญาตและผู้ปฏิบัติงานทุกคนต้องไม่เป็นโรคติดต่อและต้องผ่านการตรวจสุขภาพจากโรงพยาบาลรัฐ โดยผู้ได้รับอนุญาตจะต้องเป็นผู้รับผิดชอบค่าใช้จ่ายในการตรวจโรคของผู้ปฏิบัติงานทั้งหมด พร้อมทั้งแสดงผลการตรวจโรค เพื่อความสะอาดปลอดภัย และถูกสุขลักษณะในการจำหน่าย อาหาร เครื่องดื่ม สินค้า หรือบริการ

9.8 ผู้ได้รับอนุญาตจะต้องเข้าร่วมโครงการเกี่ยวกับสุขาภิบาลอาหารและผ่านการตรวจสุขาภิบาลอาหาร โดยสำนักงานสาธารณสุข กรมอนามัยกระทรวงสาธารณสุข

9.9 กรณีผู้อนุญาตจัดโครงการ กิจกรรม ที่เกี่ยวข้องกับการจำหน่ายอาหาร เครื่องดื่ม ผู้ได้รับอนุญาตจะต้องให้ความร่วมมือปฏิบัติตามแนวทาง เงื่อนไขที่ผู้อนุญาตกำหนด

9.9 ผู้ได้รับอนุญาตจะต้องเข้าร่วมประชุมทุกครั้งเมื่อมหาวิทยาลัยฯ แจ้ง

9.10 เงื่อนไขอื่นๆ ที่เป็นประโยชน์กับคณาจารย์ บุคลากร และนักศึกษา ซึ่งผู้อนุญาตกำหนดให้ผู้ได้รับอนุญาตทุกรายปฏิบัติ

ข้อ 10. ในกรณีที่ผู้ได้รับอนุญาตไม่ปฏิบัติตามสัญญาข้อหนึ่งของใดในสัญญานี้ ผู้อนุญาตมีสิทธิบอกเลิกสัญญา พร้อมทั้งให้สิทธิรับเงินประกันตามข้อ 8 ได้ทันที

ข้อ 11. กรณีที่ผู้อนุญาตมีความจำเป็นที่จะใช้พื้นที่ ผู้อนุญาตมีสิทธิบอกเลิกสัญญาได้ก่อนครบกำหนดตามสัญญานี้ โดยผู้อนุญาตจะแจ้งให้ผู้ได้รับอนุญาตทราบเป็นหนังสือล่วงหน้าไม่น้อยกว่า 30 (สามสิบ) วัน และผู้ได้รับอนุญาตตกลงว่าจะไม่เรียกร้องค่าเสียหายใดๆ จากผู้อนุญาตทั้งสิ้น

ข้อ 12. คำบอกกล่าวหนังสือใดๆ ที่คู่สัญญาจะมีแก่กันตามสัญญานี้ ให้ส่งแก่คู่สัญญาแต่ละฝ่ายตามที่อยู่ระบุไว้ข้างต้น ทั้งนี้ ให้ถือว่าคู่สัญญานั้นได้รับและทราบข้อความตามคำบอกกล่าวหรือหนังสือทั้งปวงดังกล่าวนับตั้งแต่วันที่หนังสือหรือคำบอกกล่าวนั้นไปถึงคู่สัญญาอีกฝ่ายหนึ่ง

สัญญานี้ทำขึ้นเป็นสองฉบับ มีข้อความถูกต้องตรงกันทุกประการ คู่สัญญาทั้งสองฝ่ายเข้าใจ ข้อความในสัญญานี้โดยตลอดดีแล้ว เห็นแล้วถูกต้องตรงตามเจตนา เพื่อเป็นหลักฐานจึงได้ลงลายมือชื่อไว้เป็นสำคัญต่อหน้าพยานและต่างฝ่ายต่างได้ยึดถือไว้ฝ่ายละฉบับ



ลงชื่อ ..... ผู้อนุญาต  
(ผู้ช่วยศาสตราจารย์จอมศักดิ์ คลังระหัด)  
รองอธิการบดีเพชรบุรี

ลงชื่อ ..... ผู้ได้รับอนุญาต  
(.....)

ลงชื่อ ..... พยาน  
(นางสาวแสงจันทร์ คงอิม)

ลงชื่อ ..... พยาน  
(นางสาวกมลวรรณ อธิธื่อนานนท์)