



คู่มือการปฏิบัติงาน การคัดแยกและเผาขยะชุมชน



จัดทำโดย
นายชลากร ศัพทเสวี
หน่วยสวนสนามและภูมิทัศน์
งานบริการกลาง
กองงานวิทยาเขตเพชรบุรี
มหาวิทยาลัยศิลปากร



คู่มือการปฏิบัติงาน
การคัดแยกและเผาขยะชุมชน

จัดทำโดย
นายชลากร ศัพพะเสวี
หน่วยสวนสนามและภูมิทัศน์
งานบริการกลาง
กองงานวิทยาเขตเพชรบุรี
มหาวิทยาลัยศิลปากร

คำนำ

ปัจจุบันวิทยาการก้าวหน้าประชากรเพิ่มขึ้นอย่างรวดเร็ว อัตราการใช้ที่ดินเพิ่มขึ้นเพื่อผลิตเครื่องอุปโภค บริโภค อาหาร ที่อยู่อาศัย เป็นเหตุให้มีเศษสิ่งเหลือใช้มีปริมาณมากขึ้น ซึ่งก่อให้เกิดปัญหาของขยะมูลฝอย ขยะหรือมูลฝอย หรือของเสีย เป็นเหตุสำคัญประการหนึ่งที่เกิดปัญหาสิ่งแวดล้อมและมีผลกระทบต่อสุขภาพอนามัยของประชาชนโดยทั่วไป ขยะมูลฝอยหรือของเสียนี้กำลังมีอัตราเพิ่มมากขึ้นทุกปี เพราะสาเหตุจากการเพิ่มขึ้นของประชากรภายในประเทศ การขยายตัวทางเศรษฐกิจและอุตสาหกรรม ซึ่งล้วนแต่เป็นปัญหาของชุมชนที่ต้องได้รับการแก้ไข

มหาวิทยาลัยศิลปากร วิทยาเขตเพชรบุรี ได้เห็นความสำคัญของปัญหาขยะมูลฝอยหรือของเสียที่ในวันจะมีแนวโน้มเพิ่มมากขึ้นในทุกๆปี ทางกองงานวิทยาเขตเพชรบุรีจึงได้ขออนุมัติจัดซื้อเตาเผาขยะชุมชนไร้ควัน เพื่อใช้บริหารจัดการขยะภายในวิทยาเขตเพชรบุรีให้เป็นไปด้วยความเรียบร้อยและไม่เป็นปัญหาต่อสภาพแวดล้อม

แต่การจัดการขยะที่มีปริมาณมากในแต่ละวัน มีกระบวนการปฏิบัติงานเป็นลำดับขั้นตอน รวมไปถึงวิธีแก้ไขปัญหาและอุปสรรคต่างๆ ผู้ปฏิบัติงานด้านการคัดแยกและเผาขยะชุมชน ได้ตระหนักถึงความยุ่งยากดังกล่าว จึงได้จัดทำ “คู่มือการปฏิบัติงานการคัดแยกขยะและเผาขยะชุมชน” ขึ้น เพื่อให้ผู้ปฏิบัติงานสามารถนำมาศึกษาและปฏิบัติงานทดแทนกันได้ อีกทั้งยังเป็นข้อมูลในการให้ความรู้แก่ นักศึกษา เจ้าหน้าที่ อาจารย์หรือผู้ที่มาศึกษาดูงาน

ผู้จัดทำคู่มือหวังไว้เป็นอย่างยิ่งว่าคู่มือฉบับนี้จะเป็นประโยชน์ แก่บุคลากรของมหาวิทยาลัยศิลปากร วิทยาเขตเพชรบุรีและหน่วยงานอื่นที่เกี่ยวข้อง

นายชลากร ศัพทะเสวี
ผู้จัดทำ

กิตติกรรมประกาศ

คู่มือการปฏิบัติงาน การคัดแยกและเผาขยะชุมชน ฉบับนี้ ประสบความสำเร็จได้ด้วยดี เพราะได้รับความอนุเคราะห์อย่างยิ่งจาก นายเรืองชัย จรุงศิริวัฒน์ นักวิเคราะห์นโยบายและแผนเชี่ยวชาญ ผู้เชี่ยวชาญประจำสำนักงานอธิการบดี มหาวิทยาลัยขอนแก่น ที่ได้กรุณาให้คำแนะนำ แก่ไข ตรวจสอบความถูกต้องของคู่มือปฏิบัติงาน การคัดแยกและเผาขยะชุมชน ตั้งแต่ต้นจนสำเร็จด้วยความเรียบร้อย ผู้จัดทำกราบขอบพระคุณเป็นอย่างสูงมา ณ โอกาสนี้

ขอขอบพระคุณ ผู้ช่วยศาสตราจารย์ ดร. เกศราพร พรหมนิมิตกุล อาจารย์คณะวิทยาการจัดการ สาขาการจัดการชุมชน มหาวิทยาลัยศิลปากร วิทยาเขตเพชรบุรี ที่ได้กรุณาให้คำแนะนำ แก่ไข ตรวจสอบ คำนำของคู่มือฉบับนี้ให้มีความถูกต้องครบถ้วนยิ่งขึ้น

ขอขอบพระคุณ นายเอี่ยม วัฒน้อยและนายทัศนพล พรหมสุวรรณ เจ้าหน้าที่คัดแยกขยะและเผาขยะที่ได้กรุณาให้ข้อเสนอแนะ แนวทางการแก้ไขปัญหาและอุปสรรคตั้งแต่ต้นจนสำเร็จด้วยความเรียบร้อย

นายชลากร ศัพพะเสวี
ผู้จัดทำ

สารบัญ

หน้า

คำนำ.....	ก
กิตติกรรมประกาศ.....	ข
บทที่ 1 บทนำ	
ความเป็นมาและความสำคัญ.....	1
วัตถุประสงค์.....	1
ประโยชน์ที่คาดว่าจะได้รับ.....	1
ขอบเขตของคู่มือ.....	2
คำจำกัดความเบื้องต้น.....	2
บทที่ 2 โครงสร้างและหน้าที่ความรับผิดชอบ	
โครงสร้างการบริหารจัดการ.....	3
ภาระหน้าที่ของงานบริการกลาง.....	10
บทบาทหน้าที่ความรับผิดชอบของตำแหน่ง.....	11
บทที่ 3 หลักเกณฑ์วิธีการปฏิบัติงาน	
หลักเกณฑ์วิธีการปฏิบัติงาน.....	14
ข้อควรระวังในการปฏิบัติงาน.....	20
บทที่ 4 เทคนิคการปฏิบัติงาน	
กิจกรรม/แผนการปฏิบัติงาน.....	23
เทคนิคการปฏิบัติงาน.....	24
การติดตามประเมินผลการปฏิบัติงาน.....	33
บทที่ 5 ปัญหาอุปสรรคและข้อเสนอแนะ	
ปัญหา/อุปสรรค/แนวทางการแก้ไข.....	34
ข้อเสนอแนะเพื่อการพัฒนา.....	38
บรรณานุกรม.....	39
ภาคผนวก.....	40
ภาคผนวก ก.....	41
ภาคผนวก ข.....	43
ภาคผนวก ค.....	46
ภาคผนวก ง.....	48
ภาคผนวก จ.....	55
ประวัติผู้เขียน.....	62

บทที่ 1

บทนำ

1. ความเป็นมาและความสำคัญ

มหาวิทยาลัยศิลปากร วิทยาเขตเพชรบุรี โดยกองงานวิทยาเขตเพชรบุรี ได้มอบหมายให้ งานสวนสนามและภูมิทัศน์ดำเนินการสำรวจปริมาณขยะ พบว่าในแต่ละวันจะมีปริมาณขยะเฉลี่ย แล้วอยู่ที่ 900-1,000 กิโลกรัม โดยยังไม่ได้ทำการคัดแยกขยะที่นำกลับมาใช้ใหม่ได้ เมื่อ ดำเนินการคัดแยกขยะที่สามารถนำกลับมาใช้ใหม่ พบว่ามีจำนวนประมาณ 200 กิโลกรัม เท่านั้น ที่เหลืออีกประมาณ 800 กิโลกรัมจะเป็นขยะทั่วไปเช่น ขวดแก้ว ขวดพลาสติก ถุงพลาสติก ถุง กระดาษ กล่องโฟมใส่อาหาร เศษอาหาร ผัก ผลไม้ เปลือกผลไม้ เป็นต้น ซึ่งขยะเหล่านี้หาก ดำเนินการจัดการไม่ดี จะก่อให้เกิดมลพิษได้และเป็นแหล่งสะสมของเชื้อโรค ซึ่งในอนาคตขยะ อาจจะล้นมหาวิทยาลัย ทำให้เกิดภาพลักษณ์ที่ไม่ดีเกิดขึ้น โดยในอดีตนั้นการจัดการขยะจะ ดำเนินการขุดเป็นหลุมแล้วนำขยะทิ้งลงในหลุมจนกว่าจะเต็มหลุมจึงดำเนินการกลบหลุม ซึ่งทำ แบบนี้ในทุกๆปี ทำให้ไม่มีพื้นที่ในการขุดฝังกลบขยะแล้ว ดังนั้นกองงานวิทยาเขตเพชรบุรีจึงได้ ดำเนินการขอจัดซื้อเตาเผาขยะไร้ควันเมื่อปี 2560 เพื่อนำขยะที่เหลือจากการคัดแยกนำมาเผาเพื่อ ลดขนาดพื้นที่ในการบริหารจัดการขยะ

แต่การเผาขยะชุมชนนั้นก็มีกระบวนการหลายขั้นตอนและมีความสำคัญเป็นอย่างยิ่ง เช่น การคัดแยกขยะชุมชนก่อนนำเข้าเตาเผาขยะ การเตรียมจุดกองขยะ การยื่นกองขยะ การกลับกอง ขยะ การเก็บขี้เถ้า เป็นต้น หากการปฏิบัติงานเผาขยะชุมชนนั้นเป็นไปด้วยความรวดเร็วและ ถูกต้องในแต่ละขั้นตอนก็จะสามารถเผาขยะชุมชนนั้นหมดได้อย่างรวดเร็ว แต่ในทางตรงกันข้าม หากการปฏิบัติงานมีขั้นตอนใดขั้นตอนหนึ่งที่ไม่เข้าหรือมีการปฏิบัติงานที่เกิดความผิดพลาดขึ้น จะ ส่งผลให้การเผาขยะชุมชนเป็นไปด้วยความล่าช้าและไม่เป็นไปตามแผนการที่ได้วางไว้ส่งผลให้เกิด ขยะชุมชนสะสม ซึ่งจะก่อให้เกิดแหล่งเพาะพันธุ์เชื้อโรคหรือขยะล้นมหาวิทยาลัยได้เหมือนในอดีตที่ ผ่านมา

จากความเป็นมาและความสำคัญดังกล่าว ผู้เขียนจึงมีความสนใจในการเขียนคู่มือการ ปฏิบัติงาน เรื่อง การปฏิบัติงานการคัดแยกและเผาขยะชุมชน

2. วัตถุประสงค์

- 2.1 เพื่อให้ผู้ปฏิบัติงานสามารถปฏิบัติงานแทนกันได้
- 2.2 เพื่อให้การปฏิบัติงานเป็นมาตรฐานเดียวกัน

3. ประโยชน์ที่คาดว่าจะได้รับ

- 3.1 เพื่อการบริหารจัดการขยะอย่างมีประสิทธิภาพ
 - 3.2 เพื่อลดปริมาณขยะภายในมหาวิทยาลัย
 - 3.3 เพื่อนำขยะที่ได้จากการคัดแยกไปใช้ประโยชน์อย่างอื่น เช่น จัดทำปุ๋ยหมัก
- จำหน่ายเพื่อสร้างรายได้ เป็นต้น

4. ขอบเขตของคู่มือ

คู่มือการปฏิบัติงานการคัดแยกและเผาขยะชุมชนเล่นี้ ได้อธิบายถึงขั้นตอนเริ่มแรก ตั้งแต่การคัดเลือกขยะที่จะนำมาเข้าเตาเผาขยะ การจุดไฟเผากองขยะ การยกกองขยะ การกลับกองขยะ จนถึงสิ้นสุดการเผาขยะ

คู่มือฉบับนี้จัดทำขึ้นสำหรับใช้ในหน่วยงานภายในมหาวิทยาลัยศิลปากร วิทยาเขตเพชรบุรีและใช้เป็นแนวทางในการปฏิบัติงานสำหรับเจ้าหน้าที่เผาขยะชุมชนเป็นประจำทุกครั้งที่มีการเผาขยะชุมชนและท่านอื่นที่สนใจ

5. คำจำกัดความเบื้องต้น

5.1 ขยะมูลฝอยทั่วไป หมายถึง ขยะหรือมูลฝอย (Solid waste) คือ เศษกระดาษ เศษผ้า เศษอาหาร เศษสินค้า เศษวัตถุพลาสติก ภาชนะที่ใส่อาหาร ถัง มูลสัตว์ซากสัตว์หรือสิ่งอื่นใด ที่เก็บกวาดจากถนน ตลาด ที่เลี้ยงสัตว์หรือที่อื่น และหมายความรวมถึงมูลฝอยติดเชื้อ มูลฝอยที่เป็นพิษ หรืออันตรายจากชุมชนหรือครัวเรือน ยกเว้นวัสดุที่ไม่ใช้แล้วของโรงงานซึ่งมีลักษณะและคุณสมบัติที่กำหนดไว้ตามกฎหมายว่าด้วยโรงงาน ดังนั้นจึงสรุปได้ว่า ขยะ หรือ มูลฝอย หรือมูลฝอยชุมชน เป็นคำที่มี ความหมายเดียวกัน ยกเว้นมูลฝอยมูลฝอยที่ย่อยสลายได้ยากหรืออาจจะย่อยสลายได้เองตามธรรมชาติ แต่ไม่คุ้มกับต้นทุนในการนำกลับมาทำเป็นผลิตภัณฑ์ใหม่โดยผ่านกรรมวิธีการผลิตทางอุตสาหกรรม เช่น กล่องบรรจุนมพร้อมดื่ม ซองหรือถุงพลาสติกสำหรับบรรจุอาหารด้วยวิธีสุญญากาศ ซองหรือถุงพลาสติกสำหรับบรรจุเครื่องอุปโภคด้วยวิธีรีดความร้อน เป็นต้น

5.2 ขยะมูลฝอยที่สามารถนำมาใช้ได้ หมายถึง มูลฝอยที่สามารถนำกลับมาทำเป็นผลิตภัณฑ์ได้ใหม่ โดยผ่านกรรมวิธีการผลิตทางอุตสาหกรรม เช่น เศษเหล็ก พลาสติก ขวดแก้ว กระดาษ โฟม เป็นต้น

5.3 ขยะอันตราย หมายถึง มูลฝอยที่ปนเปื้อน หรือมีส่วนประกอบของวัตถุดังต่อไปนี้

5.3.1 วัตถุระเบิดได้

5.3.2 วัตถุไวไฟ

5.3.3 วัตถุออกไซด์และวัตถุเปอร์ออกไซด์

5.3.4 วัตถุมีพิษ

5.3.5 วัตถุที่ทำให้เกิดโรค

5.3.6 วัตถุกัมมันตรังสี

5.3.7 วัตถุที่ก่อให้เกิดการเปลี่ยนแปลงทางพันธุกรรม

5.3.8 วัตถุกัดกร่อน

5.3.9 วัตถุที่ก่อให้เกิดการระคายเคือง

5.3.10 วัตถุอย่างอื่นที่อาจก่อให้เกิดผลกระทบต่อคุณภาพสิ่งแวดล้อมหรืออาจทำให้เกิดอันตรายแก่บุคคล สัตว์ พืชหรือทรัพย์สิน เช่น หลอดฟลูออเรสเซนต์ ถ่านไฟฉายหรือแบตเตอรี่ โทรศัพท์เคลื่อนที่ ภาชนะที่ใช้บรรจุสารกำจัดแมลงหรือวัชพืช กระป๋องสเปรย์บรรจุสีหรือสารเคมี

บทที่ 2

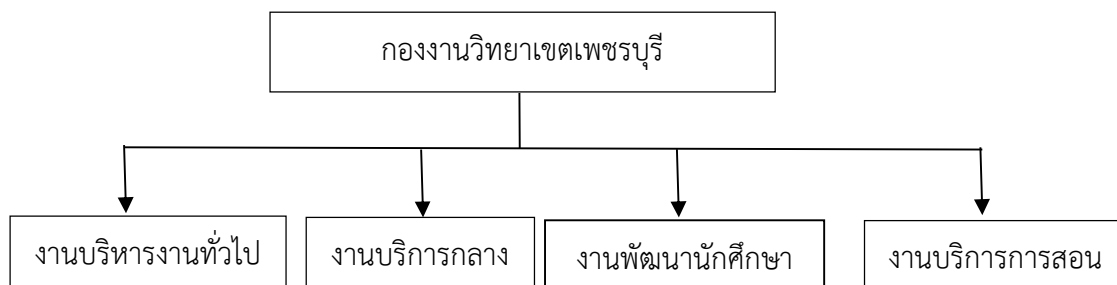
โครงสร้างและหน้าที่ความรับผิดชอบ

1. โครงสร้างการบริหารจัดการ

มหาวิทยาลัยศิลปากร มีนโยบายในการกระจายโอกาสทางการศึกษาไปสู่ภูมิภาค จึงขยายเขตการศึกษาไปตั้งวิทยาเขตแห่งใหม่ที่จังหวัดเพชรบุรี ใช้ชื่อว่า วิทยาเขตสารสนเทศเพชรบุรี ตั้งอยู่บนเลขที่ 1 หมู่ที่ 3 ตำบลสามพระยา อำเภอชะอำ จังหวัดเพชรบุรี มีพื้นที่ 621 ไร่ เริ่มก่อสร้างเมื่อปีพุทธศักราช 2540 ที่ตั้งวิทยาเขตสารสนเทศ แห่งนี้มีความเหมาะสมทั้งทางภูมิศาสตร์ และศักยภาพของสภาพแวดล้อมทางกายภาพทำให้ประหยัดค่าใช้จ่ายในการลงทุนเกี่ยวกับการพัฒนาพื้นที่ดิน ตลอดจนระบบโครงสร้างพื้นฐานด้านสาธารณูปโภค/ สาธารณูปการ เพราะอยู่ติดถนนใหญ่ เส้นทางสำคัญจากกรุงเทพฯ มุ่งสู่ภาคใต้ ในพื้นที่มีบึงน้ำจืดขนาดใหญ่ อุดมด้วยพันธุ์ไม้นานาพรรณ พื้นที่โดยรอบข้างเคียง มีโรงเรียนวิทยาลัย เกษตรกรรมและเทคโนโลยี กรมปศุสัตว์ ฯลฯ อีกทั้งจังหวัดเพชรบุรี ยังเป็นศูนย์กลางบริเวณภาคกลางตอนล่างที่ติดต่อกับภาคใต้ตอนบน เป็นจังหวัดที่มีทรัพยากรทางเศรษฐกิจ สังคม ศิลปวัฒนธรรมมีสถาปัตยกรรมเก่าแก่ที่ทรงคุณค่าหลายแห่ง ชีวิตความเป็นอยู่ของ ประชาชนในพื้นที่ สอดคล้องกับเป้าหมายในการเปิดบริการทางการศึกษาในสาขาวิชาต่าง ๆ ขึ้นใหม่ ซึ่งมีหลักการที่สืบเนื่อง มาจากสาขาวิชาต่าง ๆ ที่มหาวิทยาลัยมีการเปิดดำเนินการมาแล้ว สามารถร่วมเปิดสอนเป็นวิชาศึกษาทั่วไปได้ สร้างความพร้อมให้ สาขาวิชาที่จะเปิดขึ้นใหม่ เจริญพัฒนาได้อย่างรวดเร็ว การดำเนินการจัดการเรียนการสอน ณ วิทยาเขตแห่งนี้ใช้รูปแบบผสมผสาน ระหว่างวิทยาเขตสารสนเทศกับ มหาวิทยาลัยแบบดั้งเดิม คือมีทั้งด้านการเรียนการสอน การวิจัย และสิ่งอำนวยความสะดวกอื่นๆ โดยใช้ระบบสารสนเทศ เข้ามาสนับสนุนการเรียนการสอน และกิจกรรมด้านอื่นๆ ของนักศึกษา อาจารย์ และบุคลากร รวมทั้งเป็นศูนย์กลางการให้บริการทางวิชาการ แก่สังคมตามพันธกิจ

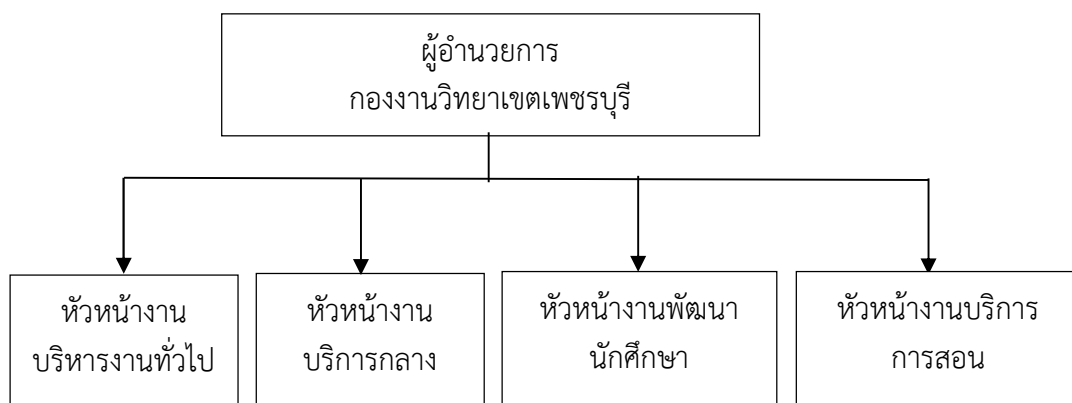
1.1 โครงสร้างองค์กร (Organization chart)

กองงานวิทยาเขตเพชรบุรีได้แบ่งโครงสร้างการบริหารงานออกเป็น 4 งาน ดังนี้



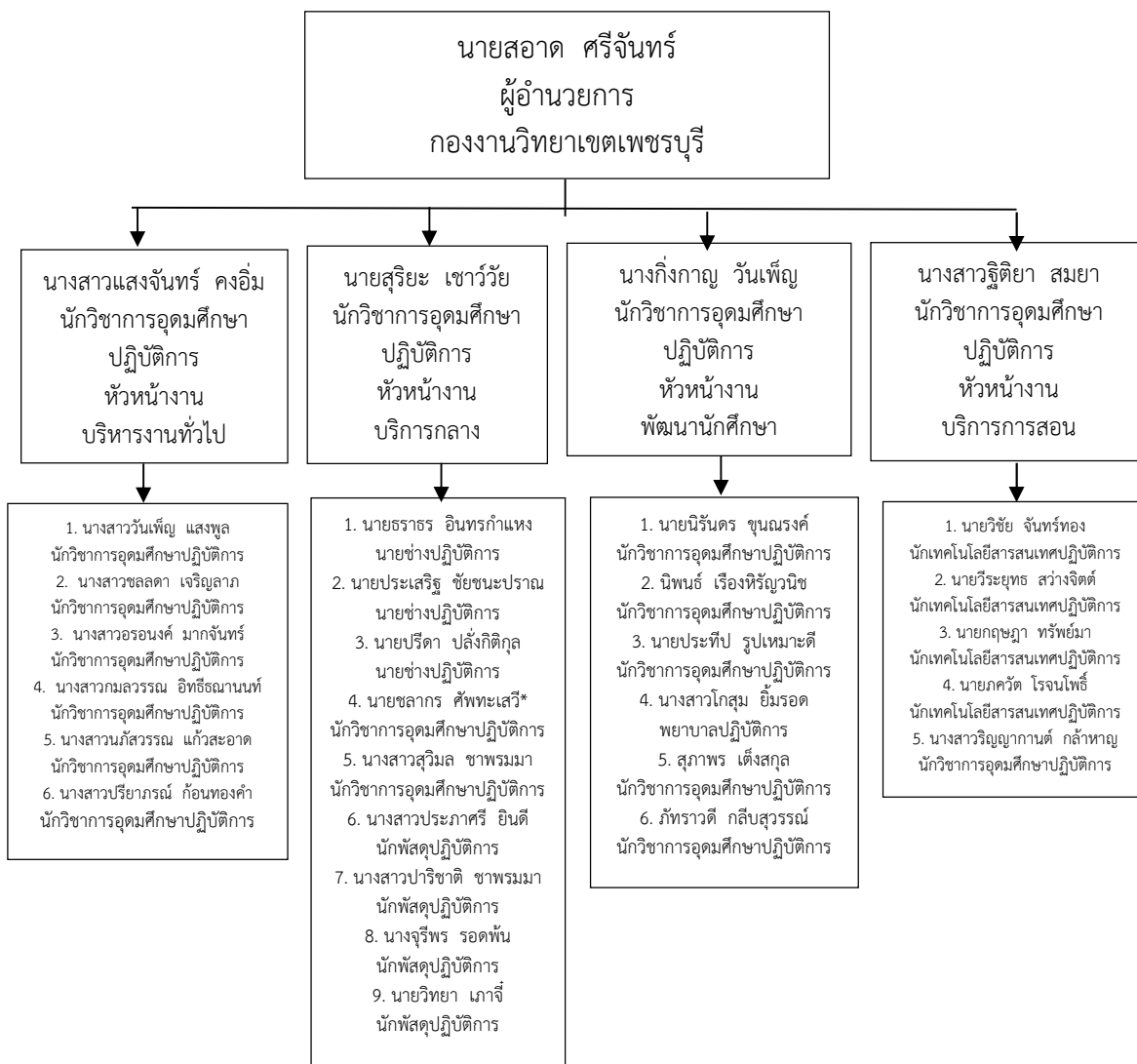
1.2 โครงสร้างการบริหาร (Administration chart)

กองงานวิทยาเขตเพชรบุรีได้แบ่งโครงสร้างการบริหารงานออกเป็น 4 งาน โดยมีหัวหน้างานทั้ง 4 งาน ดังนี้



1.3 โครงสร้างการปฏิบัติงาน(Activity chart)

กองงานวิทยาเขตเพชรบุรีได้แบ่งโครงสร้างการบริหารงานออกเป็น 4 งาน โดยมีรายชื่อหัวหน้างานทั้ง 4 งาน ดังนี้





นางสาวแสงจันทร์ คงอิม
นักวิชาการอุดมศึกษาปฏิบัติการ
หัวหน้างานบริหารทั่วไป



นางสาววันเพ็ญ แสงพูล
นักวิชาการอุดมศึกษาปฏิบัติการ



นางสาวอรอนงค์ มากจันทร์
นักวิชาการอุดมศึกษาปฏิบัติการ



นางสาวปรียาภรณ์ ก้อนทองคำ
นักวิชาการอุดมศึกษาปฏิบัติการ



นางสาวนักษรรณ แก้วสะอาด
นักวิชาการอุดมศึกษาปฏิบัติการ



นางสาวกมลวรรณ อธิธิธนานนท์
นักวิชาการอุดมศึกษาปฏิบัติการ



นางสาวชลลดา เจริญลาภ
นักวิชาการอุดมศึกษาปฏิบัติการ



นายสุริยะ เชาววิทย์
นักวิชาการอุดมศึกษาปฏิบัติการ
หัวหน้างานบริการกลาง



นายธราธร อินทรกำแหง
นายช่างปฏิบัติการ



นายประเสริฐ ชัยชนะปราน
นายช่างปฏิบัติการ



นายปรีดา ปลั่งกิติกุล
นายช่างปฏิบัติการ



นายชลากร ศัพพะเสวี*
นักวิชาการอุดมศึกษาปฏิบัติการ



นางสาวสุวิมล ชาพรมมา
นักวิชาการอุดมศึกษาปฏิบัติการ



นางสาวประภาศรี ยินดี
นักพัสดุปฏิบัติการ



นางสาวปาริชาติ ชาพรมมา
นักพัสดุปฏิบัติการ



นางจรีพร รอดพัน
นักพัสดุปฏิบัติการ



นายวิทยา เภาจี้
นักพัสดุปฏิบัติการ



นางกิงกาญจน์ วันเพ็ญ
นักวิชาการอุดมศึกษาปฏิบัติการ
หัวหน้างานพัฒนานักศึกษา



นายนิรันดร์ ชูณรงค์
นักวิชาการอุดมศึกษาปฏิบัติการ



นายนิพนธ์ เรืองธีรวัณิช
นักวิชาการอุดมศึกษาปฏิบัติการ



นายประทีป รูปเหมาะดี
นักวิชาการอุดมศึกษาปฏิบัติการ



นางสาวโกสุ่ม ยิ้มรอด
พยาบาลปฏิบัติการ



สุภาพร เต็งสกุล
นักวิชาการอุดมศึกษาปฏิบัติการ



ภัทราวดี กลีบสุวรรณ
นักวิชาการอุดมศึกษาปฏิบัติการ



นางสาวจิตติยา สมยา
นักวิชาการอุดมศึกษาปฏิบัติการ
หัวหน้างานบริการการสอน



นายวิชัย จันทรทอง
นักเทคโนโลยีสารสนเทศปฏิบัติการ



นายวีระยุทธ สว่างจิตต์
นักเทคโนโลยีสารสนเทศปฏิบัติการ



นายกฤษฎา ทรัพย์มา
นักเทคโนโลยีสารสนเทศปฏิบัติการ



นายภควัต โรจนโพธิ์
นักเทคโนโลยีสารสนเทศปฏิบัติการ



นางสาวริรณูกานต์ กล้าหาญ
นักวิชาการอุดมศึกษาปฏิบัติการ

2. ภาระหน้าที่ของงานบริการกลาง

จากมติที่ประชุมสภามหาวิทยาลัยศิลปากร ในการประชุมครั้งที่ 8/2561 เมื่อวันที่ 12 กันยายน 2561 มีมติเห็นชอบในการปรับโครงสร้างองค์กรของสำนักงานอธิการบดี โดยสำนักงานวิทยาเขตสารสนเทศเพชรบุรีเป็นหน่วยงานภายในสำนักงานอธิการบดี ซึ่งสำนักงานวิทยาเขตสารสนเทศเพชรบุรีได้ดำเนินการปรับโครงสร้างองค์กรจากหน่วยงานที่มีอยู่ 9 งาน ปรับลดลงมาให้เหลือ 4 งาน และเปลี่ยนชื่อสำนักงานวิทยาเขตสารสนเทศเพชรบุรีเป็นกองงานวิทยาเขตเพชรบุรี ซึ่งงานบริการกลางมีหน่วยงานย่อยแบ่งได้ ดังนี้

งานบริการกลางได้แบ่งหน่วยงานออกเป็น 4 หน่วยงาน ดังนี้

2.1 หน่วยงานช่าง มีหน้าที่รับผิดชอบด้านบริการซ่อมแซมครุภัณฑ์ต่างๆ ภายในวิทยาเขตเพชรบุรี เช่น โต๊ะ ตู้ เตียง ประตู หน้าต่าง และซ่อมแซมอุปกรณ์ไฟฟ้า ประปา สุขาภิบาล ที่ชำรุดภายในวิทยาเขตเพชรบุรี รวมถึงงานซ่อมบำรุงในหอพักนักศึกษาและเขียนแบบก่อสร้าง ตรวจสอบและควบคุมงานก่อสร้าง

2.2 หน่วยงานพัสดุ มีหน้าที่รับผิดชอบด้านการพัสดุได้แก่การจัดซื้อ การจ้าง การจ้างที่ปรึกษา การจ้างออกแบบและควบคุมงาน การแลกเปลี่ยน การเช่า การควบคุม การจำหน่าย การเบิกจ่าย ควบคุม วัสดุ ครุภัณฑ์และการดำเนินการอื่นๆ ให้กับคณะวิชา และกองงานวิทยาเขตเพชรบุรี ตลอดจนให้คำปรึกษาแนะนำ แก้ปัญหาขัดข้องในการปฏิบัติงานให้เป็นไปตามกฎหมาย ระเบียบของทางราชการ

2.3 หน่วยงานสวนสนามและภูมิทัศน์ มีหน้าที่รับผิดชอบในการดูแลรักษาความสะอาดของสถานที่ภายนอกและสภาพแวดล้อมเพื่อการเรียนรู้ของวิทยาเขตเพชรบุรี ให้คงไว้ซึ่งความสะอาดและสวยงาม สอดคล้องกับกิจกรรมทางการศึกษาของคณะวิชาต่างๆ ร่วมประสานงานกับหน่วยงานทั้งภายในและภายนอกวิทยาเขตฯ ในการแก้ไขปัญหาและปรับปรุงสภาพภูมิทัศน์ ด้วยหลักการทางเทคโนโลยีได้อย่างเหมาะสม และประเมินผลความพอใจของนักศึกษาต่อสภาพแวดล้อม การเรียนรู้ ดูแลและควบคุมมลพิษ อาทิ การกำจัดขยะและสิ่งปฏิกูลรวมทั้งดูแลสภาพคูคลอง ระบบบำบัดน้ำเสียและระบบระบายน้ำดี

2.4 หน่วยงานรักษาความปลอดภัย มีหน้าที่รับผิดชอบจัดทำระบบและแผนการรักษาความปลอดภัยภายในวิทยาเขตเพชรบุรี เพื่อความปลอดภัยทั้งชีวิตและทรัพย์สินของทางราชการ และความปลอดภัยของนักศึกษา รวมถึงผู้เข้ามาติดต่อราชการภายในพื้นที่วิทยาเขตเพชรบุรี

3. บทบาทหน้าที่ความรับผิดชอบของตำแหน่ง

มหาวิทยาลัยศิลปากรได้มีคำสั่งที่ 68/2562 เรื่องเปลี่ยนชื่อตำแหน่งพนักงานมหาวิทยาลัยในสังกัดสำนักงานอธิการบดีและสำนักงานสภามหาวิทยาลัย ฉบับลงวันที่ 14 มกราคม 2562 ซึ่งได้มอบหมายภาระงานตำแหน่งนักวิชาการอุดมศึกษา ระดับปฏิบัติการ ดังนี้

3.1 ภาระงานตามมาตรฐานกำหนดตำแหน่งนักวิชาการอุดมศึกษา ระดับปฏิบัติการ จะมีลักษณะงานโดยทั่วไป สายงานนี้ครอบคลุมถึงตำแหน่งต่างๆ ที่ปฏิบัติงานบริหารจัดการภายในสำนักงานและการบริหารงานทั่วไป ซึ่งมีลักษณะงานที่ต้องปฏิบัติตามแต่จะได้รับคำสั่งโดยไม่จำกัดขอบเขตหน้าที่ ซึ่งอาจมีหน้าที่ในงานใดงานหนึ่ง หรือหลายงานตามที่ได้รับมอบหมายก็ได้ดังนี้

3.1.1 งานเกี่ยวกับบริหารงานทั่วไป มีลักษณะงานที่ต้องปฏิบัติ เช่น การศึกษา วิเคราะห์เกี่ยวกับข้อมูล สถิติ การรายงาน ช่วยวางแผน และติดตามงาน การติดต่อนัดหมาย จัดงาน รับรองและงานพิธีต่างๆ เตรียมเรื่องและเตรียมการสำหรับ การประชุม จัดบันทึก และเรียบเรียง รายงานการประชุมทางวิชาการ และรายงานอื่นๆ ทำเรื่องติดต่อกับ หน่วยงานและบุคคลต่างๆ ทั้งในประเทศและต่างประเทศ ติดตามผลและรายงานผลการปฏิบัติงานตามมติ ที่ประชุมหรือผลการปฏิบัติงานตามคำสั่ง หรือมีลักษณะงานที่ต้องปฏิบัติเกี่ยวกับการควบคุม และบริหารงาน หลายด้าน เช่น งานสารบรรณและงานเอกสาร งานจัดระบบงาน งานประชุม งานเลขานุการ งานอาคาร สถานที่ งานระเบียบแบบแผน งานรวบรวมข้อมูลสถิติ งานสัญญา เป็นต้น และปฏิบัติหน้าที่อื่นที่ได้รับมอบหมาย

3.1.2 งานเกี่ยวกับทรัพยากรมนุษย์ ปฏิบัติงานทรัพยากรมนุษย์ของหน่วยงานต่างๆ ซึ่งมีลักษณะงานที่ปฏิบัติเกี่ยวกับการศึกษา วิเคราะห์เพื่อกำหนดหน่วยงานและความต้องการอัตรากำลังการกำหนดและตรวจสอบเกี่ยวกับตำแหน่ง เงินเดือน การดำเนินงานด้านงานบริหารงานบุคคลต่างๆ เช่น การสรรหาและจัดสรรบุคคลเข้าปฏิบัติงาน การ ดำเนินการเกี่ยวกับตำแหน่งและอัตราเงินเดือน การตอบแทนสิทธิประโยชน์ต่างๆ ความต้องการและการวางแผน พัฒนา ทรัพยากรมนุษย์ ทุนพัฒนาอาจารย์ การส่งเสริมและพัฒนาสมรรถนะในการปฏิบัติงาน การธำรงรักษา บุคลากรที่มีคุณภาพและประสิทธิภาพ การจัดสวัสดิการ การเสริมสร้างสุขภาพและบรรยากาศ การจัดทำ ทะเบียนประวัติ การดำเนินการเกี่ยวกับการออกจากงาน การติดตามและประเมินผลการบริหารและการพัฒนา ทรัพยากรมนุษย์ การจัดทำข้อมูลและสารสนเทศด้านการบริหารและพัฒนา ทรัพยากรมนุษย์ เป็นต้น และ ปฏิบัติหน้าที่อื่นที่ได้รับมอบหมาย

3.1.3 งานเกี่ยวกับวิเคราะห์นโยบายและแผน ปฏิบัติงานวิเคราะห์นโยบายและการวางแผน ซึ่งมีลักษณะงานที่ปฏิบัติเกี่ยวกับการศึกษา วิเคราะห์ วิจัย ประสานแผน ประมวลผลแผน พิจารณาเสนอแนะ เพื่อประกอบการกำหนดนโยบาย จัดทำ แผนหรือโครงการ การวิเคราะห์ความ ต้องการการใช้ทรัพยากร การจัดหาและจัดสรรทรัพยากร การบริหาร ทรัพยากร การวิเคราะห์ค่าใช้จ่าย การติดตามประเมินผล การดำเนินงานตามแผนและโครงการต่างๆ ของส่วนงานและมหาวิทยาลัย การจัดทำข้อมูลและสารสนเทศเพื่อการวางแผน และปฏิบัติหน้าที่อื่นที่ได้รับมอบหมาย

3.1.4 งานเกี่ยวกับประชาสัมพันธ์ ปฏิบัติงานประชาสัมพันธ์ ซึ่งมีลักษณะงานที่ปฏิบัติเกี่ยวกับการสำรวจ รวบรวม รับฟังความคิดเห็นของบุคลากร นักศึกษาและประชาชน ศึกษาวิเคราะห์เสนอแนะเกี่ยวกับการดำเนินงานประชาสัมพันธ์ เก็บรวบรวมข้อมูลและข่าวสารต่างๆ จัดทำข่าวสาร เอกสารความรู้ในด้านต่างๆ เพื่อประโยชน์ในการดำเนินงาน ประชาสัมพันธ์ ดำเนินงานประชาสัมพันธ์ในรูปแบบต่างๆ เช่น จัดปาฐกถา อภิปราย สัมมนา จัดนิทรรศการ เป็นต้น เพื่อเผยแพร่ข่าวสาร ความรู้ ความเข้าใจเกี่ยวกับการดำเนินงานหรือผลงานของส่วนงาน หรือมหาวิทยาลัย และปฏิบัติหน้าที่อื่นที่ได้รับมอบหมาย

3.1.5 งานเกี่ยวกับวิเทศสัมพันธ์ ปฏิบัติงานทางวิเทศสัมพันธ์ในด้านการเรียนการสอน การวิจัย บริการทางวิชาการ และการ ทำนุบำรุงศิลปวัฒนธรรม ซึ่งมีลักษณะงานที่ปฏิบัติเกี่ยวกับการติดต่อประสานงานกับมหาวิทยาลัยสถาบันการศึกษา ทั้งในประเทศและต่างประเทศ องค์การระหว่างประเทศ ผู้เชี่ยวชาญ หรือเจ้าหน้าที่ต่างประเทศ หน่วยชำนาญ พิเศษต่างๆ ตลอดจนการแปลเอกสาร และร่างโต้ตอบหนังสือภาษาต่างประเทศ และปฏิบัติหน้าที่อื่นที่ได้รับ มอบหมาย

3.1.6 งานเกี่ยวกับวิชาการศึกษา ปฏิบัติงานวิชาการศึกษา ซึ่งมีลักษณะงานที่ปฏิบัติเกี่ยวกับการศึกษา วิเคราะห์สังเคราะห์ วิจัย และพัฒนาหลักสูตร โปรแกรมการสอน กระบวนการสอน และวิธีการสอนทุกระดับการศึกษาที่อยู่ในความ ควบคุมของมหาวิทยาลัย การวัดผลและประเมินผลการศึกษา การพัฒนานักศึกษา การบริการและสวัสดิการ นักศึกษา การให้บริการทางวิชาการ การทะนุบำรุงศิลปวัฒนธรรม การจัดการศิลปะ การประกันคุณภาพ การศึกษา การปรับปรุงมาตรฐานของมหาวิทยาลัย การจัดการความรู้ การบริการและส่งเสริมการศึกษาโดยใช้เทคโนโลยี ทางการศึกษา การจัดเก็บและวิเคราะห์ข้อมูลสถิติทางการศึกษา การวางแผนการศึกษา การวิจัย ทางการศึกษา การส่งเสริมและเผยแพร่การศึกษา และปฏิบัติหน้าที่อื่นที่ได้รับมอบหมาย

3.1.7 ด้านกิจการนักศึกษา ปฏิบัติงานกิจการนักศึกษา ซึ่งมีลักษณะงานที่ปฏิบัติเกี่ยวกับการศึกษา วิเคราะห์ วิจัย งานกิจการนักศึกษา งานวินัยและพัฒนานักศึกษา งานบริการและสวัสดิการนักศึกษา งานปกครอง การจัดการความรู้ การบริการและส่งเสริมงานกิจการนักศึกษาโดยใช้เทคโนโลยีทางการศึกษา การจัดเก็บและ วิเคราะห์ข้อมูลสถิติทางการศึกษา การวางแผนกิจการนักศึกษา การส่งเสริมและเผยแพร่กิจการการศึกษา งานศิษย์เก่า งานชุมชนสัมพันธ์และปฏิบัติหน้าที่อื่นที่ได้รับมอบหมาย

3.2 หน้าที่ความรับผิดชอบของตำแหน่งตามที่ได้รับมอบหมาย

บทบาทหน้าที่ความรับผิดชอบของนาย ชลากร ศัพทะเสวี ตำแหน่งนักวิชาการอุดมศึกษา ระดับปฏิบัติการตามที่ได้รับมอบหมาย มีดังนี้

3.2.1 ดูแลความสะอาดของสถานที่ภายนอกและสภาพแวดล้อมเพื่อการเรียนรู้ของวิทยาเขตเพชรบุรี

(1) ตรวจสอบสภาพสนามหญ้า ต้นไม้ กิ่งไม้ ทางสัญจรต่างๆ ให้อยู่ในความเรียบร้อยเป็นระเบียบ ไม่ให้มีสภาพรก กีดขวางทางสัญจร

(2) ตรวจสอบสภาพต้นไม้และบำรุงพันธ์ไม้ให้มีความสมบูรณ์อยู่เสมอ

(3) จัดบันทึกและรายงานปริมาณต้นไม้ที่ได้ปลูกเพิ่มเติม

(4) ให้การบริการในด้านขนย้าย ติดตั้ง รื้อถอน ให้กับหน่วยงานต่างๆ

3.2.2 คู่มือควบคุมมลพิษ อาทิ การกำจัดขยะและสิ่งปฏิกูลรวมทั้งดูแลสภาพคูคลองระบบบำบัดน้ำเสียและระบบระบายน้ำดี

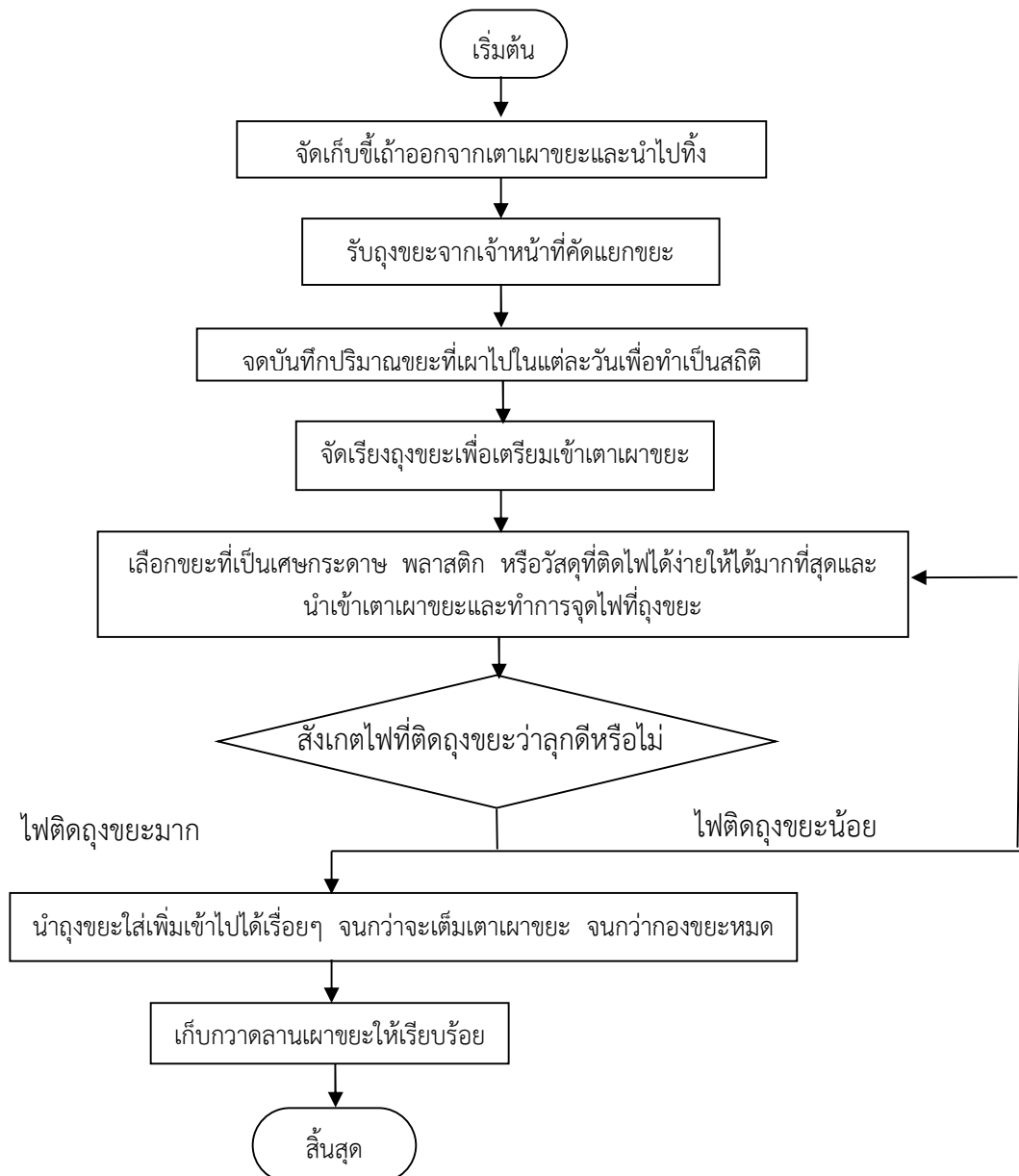
(1) ตรวจสอบสภาพพื้นที่ภายนอกอาคาร สนาม สวน ให้มีความสะอาดปราศจากขยะ

(2) จัดเก็บขยะตามสถานที่ต่างๆและนำไปกำจัดที่โรงคัดแยกขยะ

(3) จัดบันทึก ทำสถิติ ปริมาณขยะที่กำจัดในแต่ละวัน

(4) ตรวจสอบวางระเบียบน้ำเสียและน้ำดีให้มีความเรียบร้อย ไม่ให้มีสภาพรก กีดขวางทางไหลของน้ำ

จากภาระหน้าที่ที่ได้รับมอบหมายดังกล่าวข้างต้น ผู้เขียนได้เลือกเอาการปฏิบัติงานตัดแยกและเผาขยะชุมชนมาเขียนคู่มือการปฏิบัติงาน โดยมี Flow Chart ดังนี้



บทที่ 3

หลักเกณฑ์วิธีการปฏิบัติงาน

1. หลักเกณฑ์วิธีการปฏิบัติงาน

คู่มือการปฏิบัติงานเรื่องการตัดแยกและเผาขยะชุมชนเล่มนี้มีเทคนิควิธีการปฏิบัติงานที่เกี่ยวข้อง ดังนี้

- จัดเก็บขี้เถ้าออกจากเตาเผาขยะ
- รับถุงขยะจากเจ้าหน้าที่คัดแยกขยะ
- จัดบันทึกปริมาณขยะที่เผาไปในแต่ละวันเพื่อทำเป็นสถิติ
- จัดเรียงถุงขยะเพื่อเตรียมเข้าเตาเผาขยะ
- เลือกขยะที่เป็นเศษกระดาษ พลาสติก หรือวัสดุที่ติดไฟได้ง่ายให้ได้มากที่สุดและนำเข้าเตาเผาขยะและทำการจุดไฟที่ถุงขยะ
- สังเกตไฟที่ติดถุงขยะว่าลุกดีหรือไม่
- นำถุงขยะใส่เพิ่มเข้าไปได้เรื่อยๆ จนกว่าจะเต็มเตาเผาขยะหรือจนกว่ากองขยะหมด
- เก็บกวาดลานเผาขยะให้เรียบร้อย

1.1 จัดเก็บขี้เถ้าออกจากเตาเผาขยะ

วิธีการจัดเก็บขี้เถ้าที่เหลือจากการเผาขยะชุมชนนั้น จะดำเนินการจัดเก็บขี้เถ้าในเช้าของวันรุ่งขึ้น เพราะขี้เถ้าหมดความร้อนไปแล้ว สามารถดำเนินการนำออกจากเตาได้ง่าย



ขี้เถ้าที่อยู่ภายในเตาหลังจากที่เผาขยะหมด ขี้เถ้านี้จะตกลงสู่ด้านล่างภายในตัวเตาเผาขยะ เพราะหากไม่นำขี้เถ้าออกจากเตาเผาขยะจะทำให้การเติมอากาศในการเผาไหม้ขยะไม่ดี อีกทั้งยังทำให้ขี้เถ้าเต็มเตาเผาขยะได้เร็วขึ้น



วิธีการนำซีเมนต์ออกมาจากเตาเผาขยะ จะใช้คราดโกยออกมาใส่ถาด เพื่อนำไปทิ้งต่อไป ในขั้นตอนนี้จะต้องระวังในเรื่องผงซีเมนต์ที่จะฟุ้งกระจายในขณะที่เจ้าหน้าที่ดำเนินการโกยออกจากเตาเผาขยะ เจ้าหน้าที่จะต้องมีอุปกรณ์ที่ใช้ป้องกันผงซีเมนต์ เช่น หน้ากากอนามัย ผ้าคลุมหัว เป็นต้น



1.2 รับถุงขยะจากเจ้าหน้าที่คัดแยกขยะ



ถุงขยะที่เจ้าหน้าที่คัดแยกวางกองไว้ให้ ซึ่งจะมีเจ้าหน้าที่เผาขยะทำการจัดเรียงถุงขยะ เพื่อเตรียมเข้าเตาเผาขยะ

เจ้าหน้าที่คัดแยกขยะจะดำเนินการคัดแยกขยะที่สามารถนำไปรีไซเคิลได้ ในส่วนที่ไม่สามารถนำไปรีไซเคิลได้ ก็จะใส่ถุงขยะแยกไว้อีกที

1.3 จดบันทึกปริมาณขยะที่เผาไปในแต่ละวันเพื่อทำเป็นสถิติ

ลำดับที่	วันที่เผา	จำนวนถุงขยะ	ผู้บันทึก	หมายเหตุ
1	1/5/16	43
2	2/5/16	45
3	3/5/16	40
4	4/5/16	42
5	5/5/16	41
6	6/5/16	44
7	7/5/16	43
8	8/5/16	42
9	9/5/16	41
10	10/5/16	40
11	11/5/16	39
12	12/5/16	38
13	13/5/16	37
14	14/5/16	36

เจ้าหน้าที่เผาขยะจะดำเนินการจดบันทึกปริมาณถุงขยะที่ได้เผาไปในแต่ละวัน เพื่อเป็นสถิติของแต่ละเดือนเพื่อให้ทราบถึงช่วงเวลาที่มียปริมาณขยะมากหรือน้อยตลอดทั้งปีของภาคการศึกษา อีกทั้งยังสามารถใช้เป็นเครื่องมือวัดปริมาณขยะที่มีอยู่ภายในมหาวิทยาลัยได้

1.4 จัดเรียงถุงขยะเพื่อเตรียมเข้าเตาเผาขยะ



นำขยะมาเรียง
โดยคัดเลือก
ขยะที่แห้งมาก
ที่สุดมาไว้ลำดับ
แรก ซึ่งขยะที่มี
ความชื้นมากๆ
จะไว้ลำดับ
สุดท้าย ในส่วน
ขยะเปียก เศษ
อาหารก็จะแยก
ลงถัง

จัดเรียงถุงขยะเพื่อให้ง่ายต่อการเผา โดยจะทำการคัดเลือกขยะที่มีความแห้ง
นำมาเข้าเตาเผาขยะก่อน เพื่อให้ไฟลุกไหม้กองขยะได้เร็วที่สุด

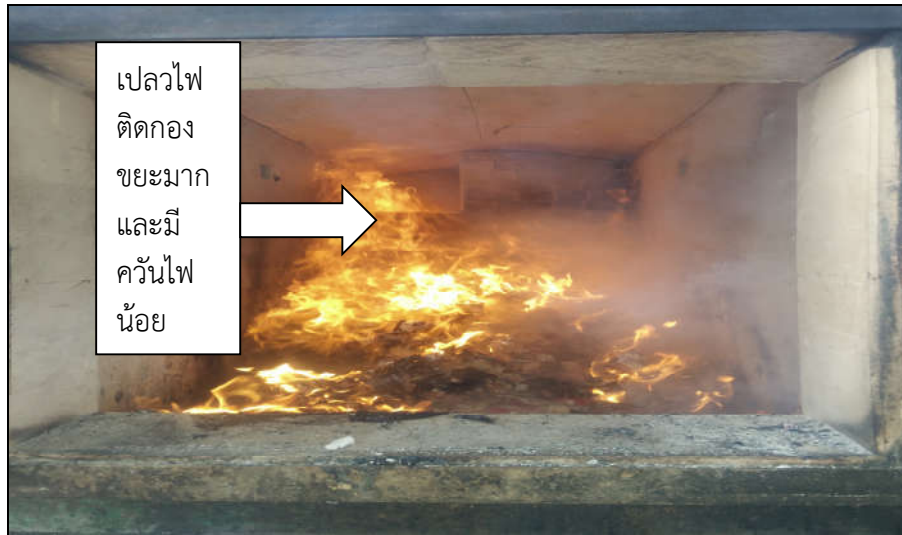
1.5 เลือกขยะที่เป็นเศษกระดาษ พลาสติก หรือวัสดุที่ติดไฟได้ง่ายให้ได้มากที่สุดและ
นำเข้าเตาเผาขยะและทำการจุดไฟที่ถุงขยะ



ขยะที่มีความแห้งและสามารถติดไฟได้ง่าย เพื่อให้เปลวไฟลุกไหม้ได้เร็ว

ในการคัดเลือกขยะเพื่อจุดไฟในเตาเผาขยะนั้นเจ้าหน้าที่จะเลือกขยะจำพวก
กระดาษ โฟม ไม้ เพราะขยะพวกนี้ติดไฟได้เร็วที่สุด

1.6 สังเกตไฟที่ติดดูขยะว่าลุกดีหรือไม่



เมื่อจุดไฟที่กองขยะแล้ว จะต้องสังเกตว่าไฟลุกติดทั่วทั้งกองหรือไม่ เปลวไฟมี ความแรงหรือไม่ ดังในภาพตัวอย่างนี้ เปลวไฟลุกติดทั่วทั้งกองและมีความแรง สามารถนำถุงขยะใส่ เพิ่มได้

1.7 นำถุงขยะใส่เพิ่มเข้าไปได้เรื่อยๆ ให้จนเต็มเตาเผาขยะและจนกว่ากองขยะหมด



เจ้าหน้าที่เผาขยะจะใส่ขยะเข้าเตาเผาขยะเรื่อยๆ โดยทำการคัดเลือกขยะที่แห้ง ที่สุกมีความชื้นน้อยที่สุดใส่เข้าเตาเผาขยะจนกว่าขยะจะเต็มภายในเตาจึงจะทำการปิดหน้าตู้เผาขยะ และรอขยะให้ติดไฟลุกจนทั่วทั้งเตาเผาขยะ

เจ้าหน้าที่เผาขยะจะดำเนินการจัดบันทึกปริมาณขยะที่ได้เผาไปในแต่ละวัน เพื่อเป็นสถิติของแต่ละเดือนเพื่อให้ทราบถึงช่วงเวลาที่ปริมาณขยะมากหรือน้อยตลอดทั้งปีของภาคการศึกษา อีกทั้งยังสามารถใช้เป็นเครื่องมือวัดปริมาณขยะที่มีอยู่ภายในมหาวิทยาลัยได้

1.8 เก็บกวาดทำความสะอาดพื้นที่ลานเผาขยะ



เมื่อเจ้าหน้าที่เผาขยะได้ดำเนินการเผาขยะเสร็จ จะต้องดำเนินการกวาดเศษขยะที่เป็นชิ้นเล็กๆ ที่หลุดออกมาจากถังขยะ มากองรวมกันและดำเนินการใส่เตาเผาขยะ เพื่อความเรียบร้อยของพื้นที่ลานเผาขยะ

2. ข้อควรระวังในการปฏิบัติงาน

2.1 คว้นจากการเผาไหม้ของขยะ



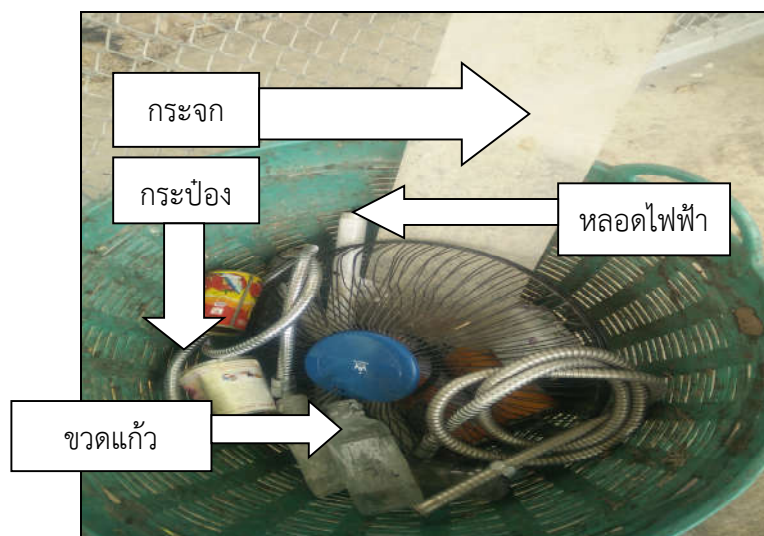
ขณะที่เจ้าหน้าที่นำขยะใส่ภายในเตาเผาขยะนั้น เปลวไฟยังไม่ลุกไหม้ติดที่ขยะจึงทำให้มีควันเกิดขึ้นมากภายในเตาเผาขยะ ดังนั้นแล้วเจ้าหน้าที่เผาขยะจะต้องเตรียมหน้ากากอนามัยหรืออุปกรณ์ที่ใช้ปิดจมูกเพื่อไม่ให้สูดดมเข้าไป แต่เมื่อไฟไหม้ลุกติดกองขยะแล้วควันจะเริ่มน้อยลงและหมดไปเอง

2.2 ความร้อนจากภายในเตาเผาขยะ



เมื่อขยะติดไฟลุกไหม้ทั่วทั้งกองขยะแล้วจะมีความร้อนที่บริเวณหน้าเตามาก เจ้าหน้าที่เผาขยะต้องใช้ความระมัดระวังในการเปิดหน้าเตาเพื่อใส่ขยะ

2.3 ขยะที่เป็นอันตราย เช่น ไม้เสียบลูกชิ้น กระจก มีด ขยะที่สามารถระเบิดได้ เช่น กระป๋องสีหลอดไฟและสิ่งมีคมต่างๆ เป็นต้น



ก่อนที่จะใส่ขยะเพิ่มเข้าไปภายในเตาเผาขยะเจ้าหน้าที่จะดำเนินการตรวจสอบภายในถุงขยะอีกครั้ง เนื่องจากเจ้าหน้าที่คัดแยกขยะอาจจะคัดแยกขยะที่เป็นอันตรายออกไปไม่หมด

2.4 พื้นมีความชื้นอาจจะก่อให้เกิดอุบัติเหตุได้



พื้นมีน้ำขังต้องทำให้พื้นปราศจากน้ำขังก่อนปฏิบัติงานบริเวณหน้าเตาเผาขยะ

บริเวณพื้นที่หน้าเตาเผาขยะอาจจะมีน้ำไหลนอง โดยเกิดจากถุงขยะที่มีน้ำอยู่ภายในถุงซัดจึงทำให้มีน้ำไหลออกมา ซึ่งอาจจะทำให้ลื่นล้มเป็นอันตรายกับเจ้าหน้าที่เผาขยะได้ เพราะต้องยืนใส่ขยะบริเวณหน้าเตาเผาขยะ หากพบว่ามือน้ำไหลนองอยู่บริเวณหน้าเตาเผาขยะให้ดำเนินการกวาดน้ำออกไปให้แห้ง ก่อนที่จะใส่ขยะเข้าเตาเผาขยะ

บทที่ 4
เทคนิคการปฏิบัติงาน

1. กิจกรรม/แผนการปฏิบัติงาน

กิจกรรม	ระยะเวลาดำเนินการ							
	8.00 น.	9.00 น.	10.00 น.	11.00 น.	13.00 น.	14.00 น.	15.00 น.	16.00 น.
1. จัดเก็บซีเมนต์จากเตาเผาขยะและนำไปทิ้ง	←→							
2. รับถุงขยะจากเจ้าหน้าที่คัดแยกขยะ		←→						
3. จัดบันทึกปริมาณขยะที่เผาไปในแต่ละวันเพื่อทำเป็นสถิติ		←→						
4. จัดเรียงถุงขยะเพื่อเตรียมเข้าเตาเผาขยะ			←→					
5. เลือกขยะที่เป็นเศษกระดาษ พลาสติก หรือวัสดุที่ติดไฟได้ง่ายให้ได้มากที่สุดและนำเข้าเตาเผาขยะและทำการจุดไฟที่ถุงขยะ			←→					
6. สังเกตไฟที่ติดถุงขยะว่าลุกดีหรือไม่			←→					
7. นำถุงขยะใส่เพิ่มเข้าไปได้เรื่อยๆ จนกว่าจะเต็มเตาเผาขยะ จนกว่ากองขยะหมด				←→				
8. เก็บกวาดลานเผาขยะให้เรียบร้อย							←→	

2. เทคนิคการปฏิบัติงาน

เทคนิคหรือวิธีในการปฏิบัติงานการคัดแยกและเผาขยะชุมชนนั้นจะอาศัยประสบการณ์ของเจ้าหน้าที่นำมาเป็นเทคนิคในการปฏิบัติงาน เพราะไม่มีกฎเกณฑ์ใดมาเป็นแนวทางในการคัดแยกขยะและเผาขยะชุมชน เพราะขยะที่มีในแต่ละวันนั้นมีหลากหลายรูปแบบปะปนกันไป ดังนั้นแล้วการคัดแยกและเผาขยะในแต่ละวันจะปรับเปลี่ยนเทคนิคในการปฏิบัติงานตามสภาพหน้างานในแต่ละวัน แต่ยังคงรูปแบบวิธีการเผาขยะเหมือนเดิมตามรูป Flow Chart ที่ได้นำเสนอในบทที่ 2 นั้น ซึ่งในบทนี้จะขออธิบายในเรื่องเทคนิควิธีการปฏิบัติงานการคัดแยกและเผาขยะชุมชนโดยมีรูปภาพประกอบเพื่อความเข้าใจ ดังนี้

2.1 จัดเก็บซีเมนต์ออกจากเตาเผาขยะและนำไปทิ้ง

ตัวอย่างที่ถูกต้อง



ตัวอย่างที่ผิด



จากภาพจะพบว่าเมื่อเปิดเตาเผาขยะมาจะพบกับเศษซีเมนต์ที่เหลือจากการเผาขยะ ต้องดำเนินการโยกออกทุกครั้งก่อนที่จะนำขยะเข้าเตาเผา

ถาม : หากไม่โยกซีเมนต์ออกจะสามารถเผาขยะได้หรือไม่

ตอบ : ได้ แต่จะทำให้ซีเมนต์ภายในเตาเผาขยะเต็มเร็วขึ้นและซีเมนต์นี้จะตกลงไปปิดช่องเดิมอากาศส่งผลให้การลุกไหม้ของเปลวไฟนั้นทำได้ไม่ดี ทำให้ขยะเผาไหม้ได้ไม่หมด

ตั้งนั้นแล้ว การนำขี้เถ้าออกจากตัวเตาเผาขยะนั้น จึงเป็นเทคนิคในการเปิดช่องลม เพื่อให้ลมไหลเข้าตัวเตาเผาขยะได้มาก ส่งผลให้เปลวไฟลุกไหม้ขยะได้ดีขึ้น การเผาไหม้ของขยะก็จะสมบูรณ์

2.2 รับถุงขยะจากเจ้าหน้าที่คัดแยกขยะ



เมื่อดำเนินการโยกขี้เถ้าออกจากเตาขยะเสร็จแล้ว จึงรับถุงขยะจากเจ้าหน้าที่ที่ได้ดำเนินการคัดไว้ให้แล้ว โดยขยะที่สามารถนำไปขายได้ก็จะแยกไว้ต่างหาก ในส่วนขยะที่ไม่สามารถนำไปขายได้ก็จะใส่ถุงรวมเอาไว้ ทั้งนี้ก่อนที่จะนำเข้าเตาเผาขยะ เจ้าหน้าที่เผาขยะจะดำเนินการคัดแยกอีกรอบ เพราะอาจจะมีขยะที่เป็นอันตรายติดมาในถุงขยะ ซึ่งก่อให้เกิดอันตรายกับเจ้าหน้าที่เผาขยะได้

ถาม : ขยะสามารถเผาได้เลยหรือไม่ โดยไม่ต้องรอเจ้าหน้าที่คัดแยกขยะ

ตอบ : ไม่ได้ เพราะขยะที่ยังไม่ได้แยกประเภทนั้น อาจจะมีขยะอันตราย เช่น กระป๋องสเปรย์ ขวดแก้ว ที่สามารถระเบิดได้เมื่อโดนความร้อนจากเปลวไฟ อีกทั้งการคัดแยกขยะก่อนเข้าเตาเผาขยะนั้นจะช่วยลดขยะที่จะนำเข้าเตาเผาขยะ ซึ่งเป็นวิธีการลดขยะ ลดเวลา ลดแรงงานคน

ถาม : เมื่อได้รับถุงขยะที่ได้รับการคัดแยกแล้ว ขั้นตอนต่อไปต้องดำเนินการอย่างไร

ตอบ : เจ้าหน้าที่เผาขยะจะนำถุงขยะมาวางเรียงให้เป็นระเบียบเพื่อให้ง่ายในการโยนใส่เตาเผาขยะ

2.3 จดบันทึกปริมาณขยะที่เผาไปในแต่ละวันเพื่อทำเป็นสถิติ

เมื่อเจ้าหน้าที่ได้ดำเนินการเผาขยะเสร็จในแต่ละวัน จะต้องลงบันทึกน้ำหนักขยะด้วยทุกครั้ง เพื่อจดเป็นสถิติเปรียบเทียบกับในแต่ละเดือนและช่วงเวลา

ตัวอย่างใบลงปริมาณน้ำหนักขยะในแต่ละวัน

ลำดับที่	วัน/เดือน/ปี	ชื่อเจ้าหน้าที่	ปริมาณน้ำหนักขยะที่เผาในแต่ละวัน
1	1/1/2564	นายสมชาย ใจดี	100 กก.
2	2/1/2564	นายสมชาย ใจดี	120 กก.
3	3/1/2564	นายสมชาย ใจดี	110 กก.
4	4/1/2564	นายสมชาย ใจดี	130 กก.
5	5/1/2564	นายสมชาย ใจดี	140 กก.

ถาม : หากไม่ลงบันทึกปริมาณขยะที่เผาไปในแต่ละวันจะมีผลกระทบอย่างไร

ตอบ : เจ้าหน้าที่จะไม่สามารถรู้ระยะเวลาที่มีปริมาณขยะมากหรือน้อยได้ ประโยชน์ก็คือเจ้าหน้าที่จะสามารถคำนวณช่วงระยะเวลาที่มีปริมาณขยะได้ หากช่วงเดือนไหนที่มีสถิติปริมาณขยะมากก็จะขอกำลังคนเพิ่มได้

ถาม : ใบลงบันทึกปริมาณขยะจะนำไปใช้ประโยชน์อะไรอีกได้บ้างนอกจากทราบถึงช่วงระยะเวลาปริมาณขยะมากหรือน้อย

ตอบ : ใบลงบันทึกปริมาณขยะนี้เมื่อครบหนึ่งเดือนจะสรุปปริมาณขยะ วันที่เผาขยะ ค่าเฉลี่ยในการเผาต่อเดือน จากนั้นจึงส่งให้ผู้บริหารมหาวิทยาลัยรับทราบ ซึ่งจะเป็นข้อมูลในการบริหารขยะได้อีกทางเช่น หากมีปริมาณขยะมากติดกันหลายเดือน อาจจะต้องของบประมาณจัดซื้อเตาเผาขยะเพิ่มหรือไม่ เพื่อให้ทันต่อการเผาขยะ หรืออาจจะมีกฎระเบียบบังคับให้นักศึกษาช่วยลดปริมาณขยะ ซึ่งก็จะช่วยให้มีปริมาณขยะภายในมหาลัยลดลงได้

2.4 จัดเรียงถุงขยะเพื่อเตรียมเข้าเตาเผาขยะ

ตัวอย่างที่ถูกต้อง



ถุงขยะมีการคัดแยกและจัดเรียงเพื่อเตรียมเข้าเตาเผาขยะ ทำให้ง่ายต่อการลุกไหม้ของกองขยะ

ตัวอย่างที่ผิด



ถุงขยะไม่ได้รับการคัดแยก อาจจะมีขยะเปียกหรือขยะอันตรายหลุดเข้าไปในเตาเผาขยะได้

เมื่อได้รับถุงขยะจากเจ้าหน้าที่คัดแยกขยะเสร็จแล้ว ให้ดำเนินการจัดเรียงถุงขยะที่จะนำเข้าเตาเผาขยะก่อนหลัง ซึ่งเทคนิควิธีการจัดเรียงถุงขยะนั้น เจ้าหน้าที่จะดำเนินการทดลองยกถุงขยะด้วยมือเปล่า หากสามารถยกได้ด้วยมือข้างเดียวแสดงว่าเป็นขยะแห้ง จึงนำมาเรียงไว้แถวหน้าสุด แต่หากยกด้วยมือเดียวไม่ได้ต้องใช้ลากถุงขยะแสดงว่ามีขยะเปียกอยู่ภายในถุง เจ้าหน้าที่จะเรียงไว้ด้านหลังสุด แล้วจะเปิดถุงคัดแยกขยะในถุงอีกครั้ง ซึ่งอาจจะมีเศษอาหาร ผักผลไม้ หรือขยะที่มีน้ำหนักมากที่ไม่สามารถเผาได้ เช่น เหล็ก ขวดแก้ว

ถาม : หากไม่จัดเรียงขยะจะสามารถเผาได้หรือไม่

ตอบ : สามารถเผาได้ แต่อาจจะเกิดอันตรายกับเจ้าหน้าที่เผาขยะได้ เพราะอาจจะมีขยะอันตรายที่สามารถระเบิดได้หลุดเข้าไปภายในเตาเผาขยะ ดังนั้นแล้ว เพื่อความปลอดภัยของเจ้าหน้าที่ จึงต้องทำการคัดแยกขยะอีกครั้งและเรียงถุงขยะที่แห้งที่สุดมาเผาก่อน

ถาม : ขยะที่จัดเรียงหากพบว่า มีขยะเปียกหลายถุงจะเผาได้หรือไม่

ตอบ : สามารถเผาได้ แต่ต้องรอให้อุณหภูมิของเตาเพิ่มสูงขึ้นมากๆ ประมาณ 700-800 องศาเซลเซียส ซึ่งเวลาที่อุณหภูมิสูงขึ้นประมาณนี้นั้นจะอยู่ในช่วงบ่ามโงงเป็นต้นไป เนื่องจากความร้อนภายในเตาเผาขยะจะสะสมมาตั้งแต่ช่วงเช้า ซึ่งเป็นเทคนิควิธีการอีกอย่างในการเผาขยะเปียก

2.4 เลือกขยะที่เป็นเศษกระดาษ พลาสติก หรือวัสดุที่ติดไฟได้ง่ายให้ได้มากที่สุดและนำเข้าเตาเผาขยะและทำการจุดไฟที่ถุงขยะ

ตัวอย่างที่ถูกต้อง



ขยะแห้งและขยะที่ติดไฟได้ง่าย

ตัวอย่างที่ผิด



ขยะอันตรายและขยะที่ติดไฟยาก

การจุดไฟเผาขยะในครั้งแรกนั้น อย่าเพิ่งใส่ขยะเข้าไปจนเต็มพื้นที่ภายในเตาเผาขยะ เพราะจะทำให้ขยะติดไฟได้ช้าและนานกว่าจะลามติดหมดทุกถุงขยะ ดังนั้นแล้วเทคนิคในการเริ่มต้นจุดไฟเผาขยะนั้นจะต้องเริ่มจากขยะที่แห้งที่สุดและใส่กองขยะไม่มาก ทั้งนี้ขึ้นอยู่กับประสบการณ์ทำงานของเจ้าหน้าที่เผาขยะจะรู้ว่าปริมาณขยะแค่ไหนที่เหมาะสม ไม่มากเกินไปไม่น้อยเกินไป

ถาม : จะทราบได้อย่างไรว่าขยะไหม้หมดทั่วทั้งกองแล้ว

ตอบ : สามารถดูได้จากช่องมองเปลวไฟที่หน้าเตาเผาขยะ

ถาม : จะใส่ขยะเพิ่มเข้าไปอีกได้เมื่อไหร่

ตอบ : ให้สังเกตได้จากเปลวไฟที่ลุกไหม้บนกองขยะ หากเปลวไฟลุกไหม้ทั่วทั้งกองขยะก็ให้ใส่ขยะเพิ่มได้



ช่องมองขยะ
สามารถสังเกต
ขยะและเปลวไฟ
ภายในเตาเผา
ขยะได้

2.5 สังเกตไฟที่ติดถุงขยะว่าลุกดีหรือไม่

เมื่อจุดไฟที่กองขยะแล้วเจ้าหน้าที่จะสังเกตเปลวไฟบนกองขยะจากช่องมองขยะที่หน้าตู้ ซึ่งกองไฟที่ติดนั้นจะมีแค่เปลวไฟควันไฟจะมีน้อยมาก หากสังเกตพบว่ามีควันไฟมากกว่าเปลวไฟให้เปิดหน้าต่างแล้วดำเนินการจุดไฟซ้ำอีกครั้งที่กองขยะ ดังนั้นเพื่อให้เห็นภาพชัดเจนขึ้นจึงขอเปิดหน้าต่างเผาขยะให้เห็นภาพทั้ง 2 ตัวอย่าง

ตัวอย่างที่ถูกต้อง



เปลวไฟลุกไหม้กองขยะแรงและมีควันไฟ
น้อย

ตัวอย่างที่ผิด



เปลวไฟลุกไหม้กองขยะน้อยและมีควัน
ไฟมาก อาจจะมีขยะเปียกอยู่ภายใน
กองขยะส่งผลให้กองขยะติดไฟยาก

ถาม : หากต้องจุดขยะภายในเตาอีกเป็นครั้งที่ 2 ต้องนำขยะที่อยู่ภายในเตาออกมาก่อนหรือไม่

ตอบ : ไม่ต้องนำออกมา แต่ให้หากเศษขยะแห้งใส่เพิ่มเข้าไปอีกให้มากกว่าเดิม

ถาม : สามารถใช้น้ำมันเทไปบนกองขยะแล้วจุดไฟได้หรือไม่เพื่อความรวดเร็วในการเผาขยะ

ตอบ : สามารถทำได้แต่ต้องระวังน้ำมันไม่ให้กระเด็นโดนตัวผู้เทน้ำมัน แต่เป็นวิธีการที่สิ้นเปลืองค่าใช้จ่าย เพราะเพียงแค่หาขยะแห้งมาใส่เพิ่มก็สามารถจุดไฟติดทั่วทั้งเตาได้เหมือนกัน

เทคนิคอีกอย่างที่จะขอแนะนำในการจุดไฟเผาขยะนั้นก็คือ อย่านำขยะไปใส่ปิดช่องเติมอากาศ ซึ่งมีอยู่ 2 ช่อง เพราะจะทำให้ไม่มีอากาศไหลเวียนเข้าไปในห้องเผาขยะส่งผลกระทบให้การติดไฟที่กองขยะทำได้ช้า



ช่องเติมอากาศมี 2 ช่อง ด้านบนใช้ร่วมกับช่องสังเกตขยะกับช่องด้านล่างซึ่งจะมีขนาดใหญ่สามารถเติมอากาศเข้าไปในเตาได้มาก 2 ช่องนี้ไม่ควรมิดสิ่งใดมาปิดกั้น เพราะจะทำให้ลมไม่สามารถไหลเข้าไปภายในเตาเผาขยะได้ ส่งผลให้การลุกไหม้ของเปลวไฟไม่แรงพอที่จะเผาขยะให้ไหม้อย่างมีประสิทธิภาพได้

2.6 นำขยะใส่เพิ่มเข้าไปได้เรื่อยๆจนกว่าจะเต็มเตาเผาขยะและจนกว่ากองขยะหมด

เมื่อเปลวไฟในเตาเผาขยะลุกดีแล้วก็ให้ใส่ขยะเพิ่มเข้าไปเรื่อยๆ เพราะขยะได้ถูกจัดเรียงเอาไว้แล้ว ไม่ต้องเสียเวลาในการคัดแยกอีก โดยเจ้าหน้าที่จะใช้ประสบการณ์ในการคำนวณปริมาณขยะที่จะใส่เพิ่มเอง โดยสังเกตจากเปลวไฟ ซึ่งหากเปลวไฟลุกมากก็สามารถใส่ขยะเพิ่มเข้าไปในปริมาณที่มากได้ แต่ถ้าหากเปลวไฟลุกน้อยก็จะค่อยๆใส่ขยะเข้าไปจนกว่าเปลวไฟจะลุกมาก แต่ต้องระวังไม่ให้ขยะไปบังช่องเติมอากาศเพื่อให้มีอากาศไหลเวียนเข้าไปในห้องเผาขยะและกองขยะ เปลวไฟจะติดลุกขยะได้รวดเร็วขึ้น

ตัวอย่างการใส่ขยะเข้าเตาเผาขยะ



ถาม : หากพบขยะที่ไม่สามารถเผาไหม้ได้ เช่น ขวดแก้ว กระป๋อง ผลไม้ จะทำอย่างไร

ตอบ : เมื่อพบขยะที่ไม่สามารถเผาไหม้ได้ เจ้าหน้าที่จะใช้คราดตักออกมา เพราะขวดแก้วเมื่อโดนความร้อนอาจจะระเบิดได้

ถาม : หากเจ้าหน้าที่ไม่นำขยะที่ไม่สามารถเผาไหม้ได้ออกจากเตาเผาขยะ จะมีผลกระทบต่อการทำงานหรือไม่

ตอบ : ไม่มีผลกระทบต่อการทำงาน ขยะที่ไม่สามารถเผาไหม้ได้จะตกลงมากรวมกับขี้เถ้าเอง ในวันถัดไปจึงดำเนินการโกยออกพร้อมขี้เถ้า

ถาม : หากพบว่าขยะอัดแน่นจนเกินไปจนอากาศไม่สามารถไหลเข้าตัวกองขยะได้จะทำอย่างไร

ตอบ : ในกรณีเช่นนี้เจ้าหน้าที่เผาขยะจะดำเนินการใช้เหล็กแทงขยะ เสียบแทงเข้าที่กองขยะในขณะที่เปลวไฟกำลังลุกไหม้ และดำเนินการกลับกองขยะขึ้นหรือแทงกองขยะให้เป็นรู ยิ่งแทงกองขยะมากเท่าไรอากาศก็จะไหลเวียนเข้าไปภายในกองขยะมากเท่านั้น และยังเป็นการช่วยให้เปลวไฟเผาไหม้กองขยะได้ดียิ่งขึ้น เพราะในขณะที่แทงขยะในแต่ละครั้งนั้น จะเป็นการเขี่ยขี้เถ้าให้ตกลงไปใต้เตา จึงเป็นการเพิ่มพื้นที่ว่างภายในตัวเตาเผาขยะ เมื่อภายในเตาเผาขยะมีพื้นที่ว่าง อากาศก็สามารถไหลเข้าไปแทนที่ว่างนั้นได้ ซึ่งเป็นเทคนิควิธีการเผาขยะอีกวิธีที่สามารถช่วยให้การเผาไหม้กองขยะมีความสมบูรณ์ยิ่งขึ้น

ตัวอย่างวิธีการแทงขยะเพื่อเติมอากาศเข้าตัวกองขยะ



2.8 เก็บกวาดลานเผาขยะให้เรียบร้อย

เมื่อเจ้าหน้าที่เผาขยะได้ดำเนินการเผาขยะเสร็จสิ้นและได้ลงบันทึกปริมาณขยะ
เสร็จสิ้นในแต่ละวันแล้ว เจ้าหน้าที่เผาขยะจะดำเนินการกวาดขยะที่ตกหล่นหรือปลิวออกมาภายนอก
กองขยะใส่ถังหรือตะกร้า เพื่อนำเศษขยะเล็กๆน้อยๆเหล่านี้ใส่เตาเผาขยะอีกครั้งเป็นการสิ้นสุดใน
กระบวนการเผาขยะในแต่ละวัน

ตัวอย่างที่ถูกต้อง



ตัวอย่างที่ผิด



ถาม : หากไม่กวาดเศษขยะเล็กน้อยเหล่านี้จะมีผลกระทบต่อการเผาขยะหรือไม่

ตอบ : ไม่มีผลกระทบต่อการเผาขยะแต่อย่างใด แต่จะส่งผลกระทบต่อสภาพพื้นที่ภายในบริเวณลานเผาขยะที่ไม่มีความเรียบร้อย อีกทั้งยังเป็นการสร้างความเป็นระเบียบวินัยของเจ้าหน้าที่เผาขยะไม่ให้ละเลยกับขยะเพียงเล็กน้อย

ถาม : ขยะเล็กน้อยพวกนี้จำเป็นต้องเผาภายในวันนั้นหรือไม่

ตอบ : ไม่จำเป็น เพราะขยะมีเพียงเล็กน้อยสามารถใส่ถังหรือตะกร้าเก็บรวมเอาไว้เผาในวันถัดไปได้ หรือจะใส่เตาเผาก็ได้แค่เพียงเก็บกวาดให้เรียบร้อยเท่านั้น

3. การติดตามประเมินผลการปฏิบัติงาน

ผลการปฏิบัติงานในการเผาขยะแต่ละครั้งนั้นจะประสบผลสำเร็จนั้นจะขึ้นอยู่กับวิธีการเตรียมเตาเผาขยะ การคัดเลือกขยะที่จะนำเข้าเตาเผาขยะ เพื่อให้การเผาขยะหมดในแต่ละวันไม่ให้มีปริมาณขยะตกค้าง

ดังนั้นแล้วการประเมินผลการปฏิบัติงานการเผาขยะนั้นจะประเมินที่จำนวนถุงขยะในแต่ละวันจะต้องไม่มีถุงขยะตกค้าง เพราะหากมีขยะตกค้างจะทำให้มีขยะสะสมเกิดขึ้นในแต่ละวันจนทำให้เจ้าหน้าที่เผาขยะไม่ทัน ส่งผลให้เกิดขยะล้นภายในโรงคัดแยกขยะและอาจจะเป็นแหล่งสะสมของเชื้อโรคได้

บทที่ 5

ปัญหา/อุปสรรค และข้อเสนอแนะ

คู่มือการปฏิบัติงานเรื่องการคัดแยกและเผาขยะชุมชนเล่มนี้ ผู้จัดทำได้รวบรวมปัญหา/อุปสรรค/แนวทางการแก้ไขและข้อเสนอแนะเพื่อการพัฒนาการคัดแยกและเผาขยะชุมชนให้มีประสิทธิภาพมากยิ่งขึ้น โดยได้รวบรวมจากการสอบถาม การสังเกต การทดลอง ของเจ้าหน้าที่เผาขยะซึ่งเป็นผู้ที่มีประสบการณ์ในการคัดแยกขยะและเผาขยะมาเป็นเวลานาน อีกทั้งยังต้องทำหน้าที่ให้ความรู้แก่นักศึกษา เจ้าหน้าที่ และบุคลากรต่างๆในการคัดแยกขยะและเผาขยะชุมชน หรือผู้ที่มาศึกษาดูงานการคัดแยกขยะและเผาขยะชุมชน อีกทั้งยังเป็นผู้ที่มีส่วนร่วมในการแก้ไขปัญหา/อุปสรรคในการคัดแยกขยะและเผาขยะชุมชน โดยผู้เขียนได้สรุปปัญหา/อุปสรรคและแนวทางการแก้ไขปัญหา ดังนี้

1. ปัญหา/อุปสรรค/แนวทางการแก้ไข

ขั้นตอนดำเนินงาน	ปัญหา/อุปสรรค	แนวทางการแก้ไข
- จัดเก็บขยะเข้าออกจากเตาเผาขยะและนำไปทิ้ง	- ทุกครั้งที่มีการจัดเก็บขยะเข้าจะพบเศษขวด กระจัง โลหะ ที่ไม่สามารถเผาได้ - ในการจัดเก็บขยะแต่ละครั้งจะมีฝุ่นจากขยะปลิวเข้าหาตัวเจ้าหน้าที่ ซึ่งอาจจะก่อให้เกิดอันตรายกับสุขภาพของตัวเจ้าหน้าที่ได้	- ต้องควบคุมการคัดแยกขยะให้มีประสิทธิภาพมากกว่านี้ หรือใช้การคัดแยกขยะซ้ำอีกครั้งหลังจากรับขยะจากเจ้าหน้าที่คัดแยกขยะ เพื่อลดปัญหาจากขยะที่ไม่สามารถเผาไหม้ได้ให้เหลือน้อยที่สุด - ประชาสัมพันธ์หรือใช้สื่อความรู้ให้กับนักศึกษา เจ้าหน้าที่ หรือผู้ที่พักอาศัยอยู่ในมหาวิทยาลัย ให้มีจิตสำนึกในการแยกขยะจากต้นทางก่อนที่จะนำมาใส่ในถังขยะรวมที่มหาวิทยาลัยจัดไว้ให้ เพื่อให้ง่ายในการคัดแยกขยะ ก่อนที่จะนำเข้าเตาเผาขยะ - สวมชุดให้มิดชิด ใส่เสื้อแขนยาว ผ้าคลุมผม หน้ากากอนามัย ถุงมือ และอาจจะใช้พัดลมช่วยพัดฝุ่นเข้า

ขั้นตอนดำเนินงาน	ปัญหา/อุปสรรค	แนวทางการแก้ไข
		และเมื่อเจ้าหน้าที่นำซี้เข้าไปทิ้งให้ฉีดน้ำลงบนกองซี้เก่าให้เปียกชุ่ม เพื่อป้องกันลมที่จะพัดซี้เก่าให้ฟุ้งกระจายปลิวเข้าร่างกายของเจ้าหน้าที่
- รับถุงขยะจากเจ้าหน้าที่คัดแยกขยะ	- ถุงขยะที่ได้รับมาจากเจ้าหน้าที่คัดแยกขยะนั้น บางถุงจะมีรอยฉีกขาด ส่งผลให้ขยะปลิวออกมานอกถุงขยะได้ - ถุงขยะที่มีขนาดเดียวกันแต่มีปริมาณขยะไม่เท่ากัน ซึ่งส่งผลให้สิ้นเปลืองถุงขยะมากขึ้น	- เมื่อเจ้าหน้าที่คัดแยกขยะเสร็จห้ามลากถุงขยะ เพื่อป้องกันไม่ให้ถุงขยะฉีกขาดและไม่ให้ใส่ขยะเข้ามาในถุงเพิ่มมากเกินไป - ใส่ขยะที่คัดแยกแล้วในปริมาณที่เท่ากันทุกถุง - ห้ามนำถุงขยะที่ฉีกขาดนำมาใส่ขยะให้นำถุงขยะเข้าเตาเผาขยะหรือนำถุงขยะนั้นไปใช้ประโยชน์อย่างอื่น
- จัดบันทึกปริมาณน้ำหนักขยะที่เผาในแต่ละวันเพื่อทำเป็นสถิติ	- ไม่สามารถจัดบันทึกปริมาณน้ำหนักขยะได้อย่างถูกต้องทุกถุงขยะ เนื่องจากในถุงขยะบางถุงอาจมีขยะที่ไม่สามารถเผาได้ปะปนมาในถุงขยะ เช่น ขวดแก้ว กระป๋องนม เศษเหล็ก ทำให้มีปริมาณน้ำหนักขยะที่เพิ่มมากขึ้น	- ให้เจ้าหน้าที่เผาขยะดำเนินการคัดแยกขยะอีกครั้งก่อนนำขยะขึ้นชั่งกิโล เพื่อให้ได้น้ำหนักขยะที่แท้จริง ก่อนนำขยะเข้าเตาเผาขยะ

ขั้นตอนดำเนินงาน	ปัญหา/อุปสรรค	แนวทางการแก้ไข
<p>- จัดเรียงขยะเพื่อเตรียมเข้าเตาเผาขยะ</p>	<p>- ถูขขยะที่ได้รับมาจากเจ้าหน้าที่คัดแยกขยะนั้น มีทั้งขยะเปียกและขยะแห้งปะปนกันซึ่งถูขขยะเหล่านี้จะถูกโยนกองสุมไว้ เจ้าหน้าที่เผาขยะต้องดำเนินการจัดเรียงขยะใหม่อีกครั้ง</p> <p>- ถูขขยะแต่ละขนาด แต่ละชนิดไม่ได้ถูกคัดแยกไว้ในแต่ละประเภท ซึ่งมีผลต่อการนำขยะเข้าเตาเผาขยะ</p>	<p>- ให้เจ้าหน้าที่คัดแยกขยะจัดเรียงไว้เป็นแถวตั้งแต่คัดแยกขยะเสร็จ ห้ามโยนถูขขยะกองสุมไว้ เพื่อป้องกันถูขขยะฉีกขาด</p> <p>- ควรแยกขนาดถูขขยะเล็กและใหญ่ให้อยู่ในแถวเดียวกันเพื่อโยนขยะเข้าเตาเผาให้ได้มากที่สุด</p>
<p>- เลือกขยะที่เป็นเศษกระดาษพลาสติกบางหรือวัสดุที่ติดไฟง่ายให้ได้มากที่สุดและนำเข้าเตาเผาขยะและจุดไฟพร้อมกับถูขขยะ</p>	<p>- ขยะที่เป็นเศษกระดาษหรือขยะที่ติดไฟง่าย ส่วนใหญ่แล้วจะปะปนมากับขยะเปียก ทำให้ใช้เวลานานในการจุดไฟเผาขยะ</p>	<p>- ให้เจ้าหน้าที่คัดแยกขยะคัดแยกขยะที่ติดไฟได้ง่ายออกมากองรวมกันไว้ก่อนอย่าเพิ่งใส่ขยะกลับเข้าไปในถูขขยะ เพราะจะทำให้ขยะแห้งเหล่านั้นเปียกชื้นได้</p>
<p>- สังเกตไฟที่ติดถูขขยะว่าลุกไหม้ถูขขยะดีหรือไม่</p>	<p>- เมื่อเจ้าหน้าที่จุดไฟที่ถูขขยะจะพบว่าถูขขยะในบางถูขนั้นจะมีขยะเปียกปะปนมา เช่น ผักผลไม้หรือขยะที่ติดไฟได้ยากซึ่งทำให้เสียเวลาในการนำขยะเหล่านั้นออกมาจากเตาเผาขยะ</p>	<p>- ให้ใส่ขยะแห้งเพิ่มเข้าไปในเตาให้ได้มากที่สุด</p> <p>- เพิ่มกำลังลม เพื่อช่วยเติมอากาศเข้าไปในเตาเผาขยะ</p> <p>- ให้ตรวจสอบดูภายในเตาเผาขยะว่ากำจัดขี้เถ้าออกหมดแล้วหรือไม่ หากพบว่ายังมีขี้เถ้าหลงเหลืออยู่ ให้ดำเนินการโกยขี้เถ้าออกจากเตาเผาขยะให้หมด เนื่องจากกองขี้เถ้าจะไปตันลมได้ ทำให้เปลวไฟลุกไหม้ได้ไม่เต็มที่</p>

ขั้นตอนดำเนินงาน	ปัญหา/อุปสรรค	แนวทางการแก้ไข
<p>- นำถุงขยะใส่เข้าไปในเตาเผาขยะได้เรื่อยๆจนกว่า จะเต็มเตาเผาขยะหรือจนกว่าถุงขยะหมด</p>	<p>- ไม่สามารถใส่ขยะได้อย่างต่อเนื่อง เพราะขยะมีช่วงระยะเวลาในการเผาไหม้ต่างกัน ซึ่งต้องใช้ระยะเวลาในการรอกอยจนกว่าขยะจะถูกเผาไหม้หมด</p>	<p>- ดำเนินการแทงขยะและกลับกองขยะภายในเตาเผาขยะอยู่เสมอ เพื่อให้ขยะด้านล่างกลับขึ้นมาด้านบน เพื่อให้ขยะด้านล่างนั้นโดนเปลวไฟเผาไหม้ได้อย่างเต็มที่ ซึ่งจะช่วยให้ขยะเผาไหม้ได้รวดเร็วยิ่งขึ้น</p>
<p>- เก็บกวาดลานเผาขยะให้เรียบร้อย</p>	<p>- ไม่สามารถดำเนินการล้างลานคัดแยกขยะได้ทั้งหมด เพราะมีขยะมาส่งที่ลานคัดแยกขยะทุกวันและมีการคัดแยกขยะอยู่ตลอดเวลา</p>	<p>- กำหนดให้มีการล้างลานเผาขยะอย่างน้อยเดือนละ 1 ครั้ง และกำหนดขอบเขตของพื้นที่ที่จะล้างทำความสะอาด เพื่อแบ่งพื้นที่ให้กับขยะที่นำมาส่งบนลานคัดแยกขยะ และในเดือนถัดไปให้สลับพื้นที่ในการล้าง เพื่อให้สามารถล้างลานคัดแยกขยะและเผาขยะได้ครบทุกพื้นที่</p>

2. ข้อเสนอแนะเพื่อการพัฒนา

จากปัญหา/อุปสรรคและการแก้ไขปัญหาดังกล่าว ผู้จัดทำได้มีข้อเสนอแนะเพื่อการพัฒนาการคัดแยกขยะและเผาขยะชุมชนดังนี้

2.1 ให้มีรถเข็นใส่ถุงขยะ เมื่อเจ้าหน้าที่คัดแยกขยะเสร็จก็ให้นำใส่รถเข็นแล้วเข็นรถใส่ถุงขยะไปจัดเรียง เพื่อลดการลากถุงขยะจนทำให้ถุงขยะฉีกขาด

2.2 ให้จัดทำถังหรือลูกกรงเพื่อใส่เฉพาะกระดาษแข็ง ถุงพลาสติก หรือวัสดุที่ติดไฟได้ง่าย และนำวัสดุเหล่านี้มาจุดไฟในเตาเผาขยะ เพื่อไม่ให้เสียเวลาในการค้นหาในถุงขยะ

2.3 เตรียมจัดทำค่าของบประมาณเพื่อจัดซื้อเตาเผาขยะเพิ่ม เพื่อให้สามารถรองรับขยะที่จะเพิ่มขึ้นในอนาคต โดยมีสถิติที่ได้จัดบันทึกไว้เป็นข้อมูล

2.4 ควรติดตั้งเครื่องสูบน้ำ เพื่อใช้รดกองขยะถ้าไม่ให้ฟุ้งกระจายเมื่อเวลาที่มีลมพัดแรง

2.5 ควรจัดหาพื้นที่วางในการรองรับปริมาณขยะที่คาดว่าจะเพิ่มขึ้นทุกๆปี

2.6 ขยะเปียกโดยเฉพาะที่เป็นเศษอาหาร ผัก ผลไม้ ที่ได้คัดแยกไว้ ควรจะนำมาจัดทำปุ๋ยหมักเพื่อใช้บำรุงต้นไม้ในอนาคต

2.7 ส่งเจ้าหน้าที่คัดแยกขยะหรือเจ้าหน้าที่เผาขยะให้ได้เข้ารับการอบรม ศึกษาดูงานตามสถานที่ต่างๆที่เปิดเข้ารับการอบรม

อย่างไรก็ตามปัญหา/อุปสรรคในการคัดแยกและเผาขยะชุมชนนั้นอาจจะมีปัญหาอื่นๆที่ยังไม่เกิดขึ้นในปัจจุบันและอาจมีแนวทางแก้ไขปัญหาดังกล่าวด้วยวิธีการอื่นๆ ที่ผู้จัดทำยังไม่ได้กล่าวถึง สำหรับการที่จะเลือกวิธีใดเพื่อนำมาแก้ไขปัญหานั้น ผลลัพธ์ที่ได้ คือการมีวิธีการที่ดีที่สุดในการแก้ไขปัญหาด้านการคัดแยกและเผาขยะชุมชน เพื่อให้การคัดแยกและเผาขยะชุมชนมีประสิทธิภาพมากที่สุด

ผลจากการจัดทำคู่มือการคัดแยกและเผาขยะชุมชนฉบับนี้ จึงนับเป็นจุดเริ่มต้นของการพัฒนาการปฏิบัติงานประจำจากงานด้านต่างๆ ที่ยังมีอีกมากมายให้สามารถปฏิบัติงานได้อย่างสะดวก รวดเร็ว ปราศจากอุปสรรคที่จะขัดขวางความสำเร็จ เพื่อบรรลุวัตถุประสงค์ของการปฏิบัติหน้าที่ราชการ

ผู้จัดทำมีความยินดีเป็นอย่างยิ่งหากคู่มือฉบับนี้จะสามารถเป็นประโยชน์ต่อการปฏิบัติงานของหน่วยงานต่างๆ ได้ หรือเป็นแนวทางในการจัดทำคู่มือเรื่องอื่นๆ ที่เกี่ยวข้องกับการพัฒนาการปฏิบัติงานต่อไป

บรรณานุกรม

- กรมควบคุมมลพิษ. (2557). การลดและใช้ประโยชน์จากขยะมูลฝอย, 9 กรกฎาคม 2563.
จาก. http://www.pcd.go.th/info_serv/waste_3R.htm
- มหาวิทยาลัยศิลปากร. บัณฑิตวิทยาลัย. คู่มือการพิมพ์วิทยานิพนธ์ พ.ศ. 2543. ม.ป.ท. 2543.
- เรืองชัย จรุงศิริวัฒน์. “การเขียนคู่มือปฏิบัติงาน.” เอกสารในการประชุมเรื่อง การเขียนคู่มือการปฏิบัติงานจากงานประจำเพื่อขอกำหนดตำแหน่งที่สูงขึ้นของบุคลากรสายสนับสนุนเสนอที่มหาวิทยาลัยศิลปากรวิทยาเขตพระราชวังสนามจันทร์, มปท. มปป.
- วชรพรรณ ศรียาภัย. การเขียนเพื่อการสื่อสาร. กรุงเทพฯ: สำนักพิมพ์จุฬาลงกรณ์มหาวิทยาลัย, 2555.
- เสถียร คามิศักดิ์. การเขียนคู่มือการปฏิบัติงาน. กรุงเทพฯ: ศูนย์การพิมพ์มหาวิทยาลัยศรีนครินทรวิโรฒ, 2556.

ภาคผนวก

ภาคผนวก ก

แนวปฏิบัติในการเผาขยะชุมชนและการจัดการของเสีย
มหาวิทยาลัยศิลปากร วิทยาเขตเพชรบุรี

แนวปฏิบัติในการเผาขยะชุมชนและการจัดการของเสีย มหาวิทยาลัยศิลปากร วิทยาเขตเพชรบุรี

1. แต่งกายให้สุภาพเรียบร้อยและรัดกุมเพื่อความปลอดภัยในการปฏิบัติงาน
2. สวมเครื่องป้องกันที่จะก่อให้เกิดอันตรายแก่ร่างกาย ทุกครั้ง เช่น สวมถุงมือ แวนตา
ผ้าปิดจมูก รองเท้าบูท เป็นต้น
3. จัดพื้นที่วางเพื่อให้อาจารย์สามารถยืนปฏิบัติงานหน้าเตาเผาขยะได้
4. ทุกครั้งที่โยนถุงขยะเข้าเตาเผาขยะเสร็จสิ้น ต้องดำเนินการจัดเตรียมถุงขยะเพื่อโยนเข้า
เตาขยะในครั้งต่อไป
5. ต้องตรวจสอบเปลวไฟภายในเตาเผาขยะอยู่เป็นประจำ
6. ห้ามปิดพัดลมช่วยเติมอากาศ หากพบว่าพัดลมหยุดการทำงานให้เปิดโดยทันที
7. ต้องดำเนินการกลับกองขยะภายในเตาเผาขยะ หากพบว่ากองขยะมีความหนาแน่น
เกินไป
8. ห้ามรับประทานอาหารขณะปฏิบัติงาน
9. ขยะที่ไม่สามารถเผาได้ให้คัดแยกออกใส่กรงแต่ละประเภท
10. ห้ามหยอก ล้อ เล่น ขณะปฏิบัติงาน
11. ห้ามทิ้งสารเคมีอันตรายหรือวัตถุไวไฟเข้าในเตาเผาขยะ
12. หากพบกองไฟภายนอกเตาเผาขยะให้นำถังเพลิงหรือน้ำประปาเข้าฉีดดับกองเพลิงโดย
ทันที
13. ห้ามเปิดฝาเตาเผาขยะทิ้งไว้ ให้เปิดเฉพาะปฏิบัติงานเท่านั้น
14. เมื่อทำการโยนถุงขยะจนหมดให้ทำการเปิดพัดลมเติมอากาศทิ้งไว้อีก 2 ชั่วโมง เมื่อครบ
2 ชั่วโมงจึงจะสามารถปิดพัดลมได้
15. ต้องดำเนินการเก็บขี้เถ้าออกจากใต้เตาเผาขยะทุกครั้งก่อนจุดไฟเผาขยะ
16. ต้องเก็บเครื่องมือที่ใช้ในการปฏิบัติงานให้เป็นระเบียบเรียบร้อยไม่วางเกะกะ
17. เมื่อเลิกงานทุกครั้งให้ทำการปิดประตูให้มิดชิดทุกครั้ง เพื่อกันไม่ให้สุนัขเข้าไปคุ้ยขยะ
ภายในโรงเผาขยะ
18. เมื่อเลิกงานทุกครั้งให้กวาดลานเผาขยะทุกครั้ง
19. หากพบว่าบริเวณหน้าเตามีคราบน้ำมันหรือสิ่งที่จะก่อให้เกิดอันตรายได้ ให้กวาดเช็ดให้
แห้งก่อนดำเนินการโยนขยะ เพื่อป้องกันการลื่นล้ม
20. ทุกครั้งที่มีการโยนถุงขยะต้องดำเนินการโยนถุงขยะให้เข้าไปด้านในสุดของเตาเผาขยะ
ทุกครั้งจนกว่าจะเต็มเตาเผาขยะ

ภาคผนวก ข

แบบฟอร์มการขอให้งานบริการ

ภาคผนวก ค

แบบฟอร์มการลงบันทึกปริมาณขยะ



แบบฟอร์มการลงบันทึกปริมาณน้ำหนักรุงขยะ

หน่วยงานคัดแยกขยะและการจัดการของเสีย

ประจำเดือน.....พ.ศ.....

วัน/เดือน/ปี	ปริมาณน้ำหนักรุงขยะ	ผู้บันทึก	หมายเหตุ
รวมปริมาณ น้ำหนักรุงขยะ			
เฉลี่ยน้ำหนักรุง ขยะทั้งเดือน			

ภาคผนวก ง

ตัวอย่างการลงบันทึกปริมาณน้ำนักขะ

ภาคผนวก จ

ตัวอย่างบันทึกรายงานปริมาณน้ำหนักรายวันและรายงานให้ผู้บริหารทราบ

ประวัติผู้เขียน



ชื่อ - สกุล นายชลากร ศัพพะเสวี

วันเดือนปีเกิด 24 มิถุนายน 2522

ที่อยู่ปัจจุบัน 30/3 หมู่ที่ 4 ตำบลไรไหมพัฒนา อำเภอลำดวน จังหวัดเพชรบุรี 76120

ตำแหน่ง นักวิชาการอุดมศึกษา ปฏิบัติการ

สถานที่ปฏิบัติงาน มหาวิทยาลัยศิลปากร วิทยาเขตเพชรบุรี กองงานวิทยาเขตเพชรบุรี

งานบริการกลาง หน่วยสวนสนามและภูมิทัศน์ เลขที่ 1 หมู่ 3

ตำบลสามพระยา อำเภอลำดวน จังหวัดเพชรบุรี 76120

ประวัติการศึกษา

ปีพ.ศ. 2544 ปริญญาวิทยาศาสตรบัณฑิต สาขา เทคโนโลยีอุตสาหกรรม(การผลิต) สถาบันราชภัฏ
หมู่บ้านจอมบึง

ปีพ.ศ. 2545 ประกาศนียบัตรบัณฑิต สาขา การจัดการและการประเมินโครงการ
มหาวิทยาลัยราชภัฏนครปฐม

ปีพ.ศ. 2550 ปริญญาศิลปศาสตรมหาบัณฑิต สาขา ยุทธศาสตร์การพัฒนา มหาวิทยาลัยราชภัฏ
เพชรบุรี

ประวัติการทำงาน

2546 - 2555 นายช่างประปา ปฏิบัติการ มหาวิทยาลัยศิลปากร วิทยาเขตเพชรบุรี

2556 - 2562 นักบริหารงานทั่วไป ปฏิบัติการ รักษาการหัวหน้างานสวนสนามและภูมิทัศน์
มหาวิทยาลัยศิลปากร วิทยาเขตเพชรบุรี

2562 - ปัจจุบัน นักวิชาการอุดมศึกษา ปฏิบัติการ หน่วยสวนสนามและภูมิทัศน์ มหาวิทยาลัย
ศิลปากร วิทยาเขตเพชรบุรี